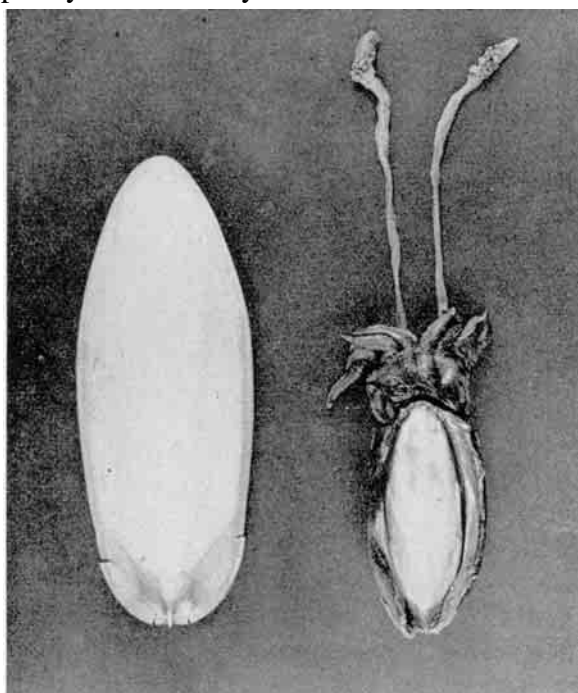


Dyrelivet

AF Magnus Degerbøl

Til mine tidligste Barndomserindringer hører en Køretur, med Hest og Vogn, til Vesterhavet ved Stenbjerg Strand. Let sløret, men dog lyslevende staar dette mit første Møde med Havet endnu prentet i min Erindring. Et helt chokerende Syn for en Indlandsfødning: et grønblaat Hav, der strakte sig lige ind i Uendeligheden, kun afbrudt af Brændingens hvide Skumlinier, der stadig syntes at vælte ind mod Kysten, men dog blev staaende paa Stedet; dertil den hvide Strand og de forrevne Klitter, hvor Blæsten sled i Marehalmen, alt badet i et Hav af Lys. - Mit første Indtryk af den store Verden begynder her, og trods senere Rejser til fjerne Himmelstrøg har Jorden aldrig forekommet mig mere imponerende end hin Dag i Thy. - Af Enkeltheder husker jeg dog ikke meget, kun een Ting staar fast: rundt omkring paa Stranden kunde man finde nogle aflange hvide Kalkplader, saa lette og rene som om Skummet fra Havet var blæst ind paa Land og her havde taget fast Form. Merskum kaldte mine Forældre disse Tingester, men først mange Aar senere fik jeg Klarhed over, hvad de egentlig var: Rygskjolde af de saakaldte Sepia-Blæksprutter. Selve disse tiarmede Blæksprutter er kun undtagelsesvis truffet i danske Farvande, men er almindeligt forekommende længere mod Syd ved den engelske Kanal. Kun de lette Skaller, der bliver fri, naar Dyrene dør og gaar i Forraadnelse, føres med Strømmen Nord paa og kan herunder skylles i Land paa Jyllands Vestkyst.



Paa Stranden kan man finde nogle aflange hvide Kalkplader, saa lette og rene som om Skummet fra Havet er blæst ind paa Land og her taget fast Form. I Virkeligheden er disse Plader Rygskjolde af ti-armede Blæksprutter. Til højre en saadan Sepia-Blæksprutte skaaret op i Ryggen, man ser Skallen ligge i Huden. (U. Møhl-Hansen fot.)

Thy har lige siden hin Dag staaet for mig som Landet med de vide Udsigter og den stride Blæst. Paa denne Halvø, der fra Vendsyssel strækker sig mod Sydvest, mødes de store Modsætninger. Mod Vesterhavet de barske og øde Klitegne og mindre end en Snes Kilometer derfra Limfjordens blide Kyster, hist en karrig Jord, her frodige og givtige Marker og paa Grænsen mellem disse Omraader en Række friske Smaasøer.

For Dyrelivet har disse stærkt varierende Naturforhold været af den største Betydning. Hvilke Dyr, der kan finde sig tilpas i et Omraade, er dels afhængig af de Livsvilkaar, som Føde, Jordbundsforhold, Plantevækst, Klima, Læforhold o. s. v., de kan finde i dette Omraade, dels bestemt af, om de i det hele taget har haft Muligheder for at naa frem til disse Egne. Paa dette sidste Punkt har Thy ikke været begunstiget, isoleret som det ofte har været fra det øvrige Land, spærret ude derfra gennem Skranker, som mange Dyr ikke har kunnet forcere. Endnu for mindre end Tusind Aar siden bestod Thy, efter hvad den tyske Munk Adam af Bremen, der levede i Slutningen af det 11. Aarhundrede, beretter, af 3 større Øer, adskilte ved lavvandede Stræder. Noget lignende har været Tilfældet et Par Gange før. Under Istiden var "Landet mod Nordvest" af de

mægtige Ismasser blevet trykket saa langt ned, at, da Isen smeltede, var det delvis kommet under Havets Overflade. I den følgende Tid, Fastlandstiden eller de store Fyrreskoves Tid, hævede Landet sig saa stærkt, at det laa højere end selv i Nutiden, for atter i den følgende Stenalder at blive opløst i Øer. - Disse Naturforhold har da gennem Tiderne forsinket mange Dyrs Indvandring til disse Egne.

*Dyr, der først i vore Dage er i Færd med
at brede sig i »Landet mod Nordvest«.*

Som et smukt Eksempel paa et Dyr, der for længst har erobret det øvrige Land, men som endnu ca. 15.000 Aar efter Istiden ikke har formaaet helt at gøre sig denne Del af Danmark underdanig, kan nævnes *Muldvarpen*. Det ser ud til, at først for godt et Hundrede Aar siden er Muldvarpen fra Vendsyssel naaet frem til Vester Han Herred.

I hvert Fald meddeler Seminarielærer *J. Jeppesen*, Ranum, der omkring Aar 1900 undersøgte Muldvarpens Udbredelse Nord for Limfjorden, at saa langt gamle Folk har kunnet huske tilbage, har Muldvarpen optraadt i Mængde i Aggersborg og Gøttrup Sogne. Maaske gælder det samme ogsaa for Kollerup Sogn, fortsætter han, om end enkelte Udsagn kan tyde paa, at Muldvarpen i Midten af forrige Aarhundrede var ret spredt forekommende i Egnen fra Aarupgaard (paa Grænsen mellem de to Han Herreder) til Fjerritslev. Vest for disse Egne fandtes en naturlig Spærring i Terrænet, idet Muldvarpen ikke kunde komme gennem de vaade Enge, der her fra Limfjorden strakte sig dybt ind i Landet, og som i Form af sumpede Kær fortsatte mod Nord paa begge Sider af en lille Bæk eller Kanal "Sløjen" helt ud i Klitterne ved Vesterhavet. Først omkring 1860 lykkedes det Muldvarpen at overskride denne Hindring, sandsynligvis ved at følge Thistedlandevejens Rabatter, saaledes som man ved, at Muldvarpen andet Steds har klarer en lignende Situation. I den følgende Snes Aar spredte Muldvarpen sig herfra ret hurtigt imod Vest, indtil den atter stødte paa en Terræns-spærring: Han- og Bygholm Vejle, der, selv om de var delvis udtørrede, dog var ubeboelige for Muldvarpen, og Nord herfor begyndte Klitterne, kun hist og her afbrudt af sumpede Kær. Det blev her direkte iagttaget, at Muldvarpen forcerede dette Terræn ved at gaa frem i Thistedlandevejens Grøftekanter, og omkring Aar 1900 var de første Dyr naaet igennem denne snævre Passage umiddelbart Nord for Han Vejle. Her fandt de snart frugtbare Jorder og gode Livsbetingelser, saaledes at de siden fra dette ringe Udgangspunkt har kunnet brede sig radiært mod Syd og Vest. Omkring Aar 1923, da jeg undersøgte Forholdene, var Muldvarpen mod Syd naaet frem til Selbjerggaard i Tømmerby Sogn og mod Vest til den nordøstlige Del af Hjardemaal Sogn, og siden har den stadig været i Fremrykning ind i nyt Land; i Sommeren 1946 huserede den slemt paa Markerne ved Østerild. - Ved Undersøgelsen af Muldvarpens Udbredelsesforhold i en Egn maa man tage i Betragtning, at et andet Dyr, Vandrotten eller Jordrotten, kan frembringe lignende Jordskud som Muldvarpen. Det er derfor ikke nok at finde saadanne Jordskud, men man maa have set selve de Dyr, der har frembragt dem.

"Naar den brune Rotte og Muldvarpen mødes paa Hannæs, stunder det mod de sidste Tider" var en Sætning, man i min Barndom ofte kunde høre udtalt af gamle Folk i Han Herred og det østlige Thy.

Rotten var da allerede naaet frem til Egnen. Omkring 1870 saa man den første Gang paa Bjerget (Lild Sogn), hvortil den skulde være kommet med et Læs Halm fra Thistedegnen, og en halv Snes Aar senere observeredes en Flok ved Thorup, vandrende øst paa. De to Arter maa altsaa nu mødes paa Hannæs! - Dette Mundheld viste klart; at man i de muldvarpefrie Egne med største Interesse og megen Frygt fulgte Muldvarpens Fremtrængen, idet man langt overdrev den Skade, dette Dyr kunde forvolde i



Dværgmusen paa Vej ned ad nogle Straa. Halen benyttes som en Gribehale, Nordgrænsen for denne Arts Udbredelse i Danmark var indtil for faa Aar siden Limfjorden. I 1939 paavistes den imidlertid i Vendsyssel, ved Skagen; i 1944 paa Mors og i 1945 i Thy. Dyret er utvivlsomt blevet indslæbt gennem Foder, Hø og Halm fra andre Landsdele. (U. Møhl-Hansen fot.)

Mark og Have. Selvfølgelig generer Muldvarpeskudene ude paa Markerne, bl. a. er det jo ikke rart at køre Mejemaskinens skarpe Knive ind i saadanne Jordhøje, men paa den anden Side maa man ikke glemme, at Muldvarpen kan gøre megen Gavn ved at fortære skadelige Insekter og deres Larver, ligesom den i mindre vel dyrket Terræn har Betydning for en Gennemluftning og Afvanding af Jorden.



Sommerrede af Dværgmus. Ejendommeligt for Dværgmusen er det, at den anlægger sig en kuglerund Rede oppe mellem Kornstraaene eller i Toppen af det høje Græs, der ofte faar Lov til at blive Staaende tilbage paa mere lavtliggende Terræn. Disse kunstfærdige Reder minder meget om lukkede Fuglereder, som paa den ene Side har et lille Indgangshul. (U. Møhl-Hansen fot.)

Ogsaa Syd for Limfjorden i Vandfuld Herred findes et Omraade, som Muldvarpen endnu ikke helt har taget i Besiddelse, men hvor man ligeledes har kunnet følge dens Fremtrængen gennem de sidste halvandet Hundrede Aar. Som Hindringer for Udbredelsen har ogsaa her de store Hedeflader og Vandløbene virket. Den første Hindring, Hedefladerne, har Muldvarpen klaret ved at vandre uden om dem, og over Vandløbene er den simpelthen kommet ved at vandre over Broerne eller ved at grave sig frem i Dæmninger og Rabatter. Hvor saadanne ikke har været til Stede, er den gennem en Aarrække blevet standset i sin Fremrykning. Dette har f. Eks. været Tilfældet ved Ørevejle Aa, der løber ud i Kilen, hvor den allerede ved Aar 1795 var blevet standset saa længe, at Egnens Folk havde lagt Mærke dertil. Først omkring 1870 lykkedes det Muldvarpen at passere denne Forhindring over den nyanlagte Dæmning over Kilen.

Trods sin ringe Vandringssevne er det altsaa dog nu lykkedes Muldvarpen ved egne Kræfter at trænge frem gennem Han Herred til Thy. For en anden sen Indvandrer, *Dværgmusen*, der først for ganske nylig er kommet til denne Landsdel, ligger Forholdet anderledes. Dette Dyr har ikke ved egen Hjælp kunnet komme over Limfjorden, men er passivt, sandsynligvis gennem Foder, Hø eller Halm, transporteret over. Til Vendsyssel er Muldvarpen derimod utvivlsomt allerede naaet i Fastlandstiden, da dette Omraade var i Landforbindelse med det øvrige Jylland. Naar Dværgmusen ikke har benyttet denne Landbro, tyder det paa, at dette Dyr dengang endnu ikke var kommet til Danmark, et Forhold, der kraftigt støttes af Artens øvrige Indvandringshistorie og Udbredelse i vort Land. Dværgmusen blev for første Gang beskrevet og omtalt fra Volga i Aaret 1771, men det varede en Del Aar, inden man i Vesteuropa blev klar over, at man ogsaa her havde dette Dyr. Den første, der paaviste dette, var

Fr. Boie, som i 1813 meddelte, at den i Slesvig og Holsten var en af de hyppigst forekommende Mus. I Jylland blev den fundet godt en halv Snes Aar senere, men først i 70'erne og 80'erne blev den paavist henholdsvis fra Fyn og Langeland. Til Sjælland naaede Dværgmusen sent. Det første Eksemplar herfra blev fanget i 1913 af Ornitologen P. Skovgaard paa Skydebanerne paa Amager, og i den følgende halve Snes Aar bredte den sig hurtigt ud over Sjælland, formentlig ogsaa her transporteret afsted med Halm og Hø, ligesom det ogsaa er sandsynligt, at den paa denne Maade er kommet til Sjælland. - Danmark ligger paa Nordgrænsen af denne Arts Udbredelsesomraade, og indtil for faa Aar siden forløb denne Grænse ved Limfjorden. I 1939 gik der gennem Dagspressen en Meddelelse om Forekomsten af en ny, mærkelig Mus ved Skagen. Det anede mig, at denne Mus maatte være Dværgmusen, der da maatte være kommet over Limfjorden. En nærmere Undersøgelse

viste, at denne Formodning var rigtig. Dværgmusen findes nu almindeligt flere Steder i Vendsyssel. - Ogsaa til Mors er Dværgmusen arriveret. I 1944 fik Zoologisk Museum i København fra Sekretær Sigurd Nielsen, Peterslund, indsendt et Eksemplar fra Øster Assels.

Det første Eksemplar af Dværgmus fra *Thy* blev sammen med en Del andre Mus indsendt til Zoologisk Museum i September 1945 af Lærer Føged i Boddum. I Februar 1946 er yderligere Individet blevet iagttaget og dræbt under Tærskning af Korn fra et Hæs, og det angives, at det ser ud til, at dette Dyr ikke er sjældent der paa Egnen.

Dværgmusen eller Havremusen er Danmarks næstmindste Pattedyr, kun Dværgspidsmusen er mindre. Dens Kroplængde er 5-7 cm, og Halen er af nogenlunde samme Længde. Den kendes desuden let fra vore øvrige Mus paa den gulbrune Overside, der bagtil er saa kraftigt farvet, at det ser ud, som om der her findes en gulligrød Plet. Halen er en Gribehale, som Dyret altid prøver paa at slaa om en eller anden Genstand, et Straa eller lignende. Som Navnet Havremus angiver, findes dette Dyr ofte paa Havremarker, men er i det hele taget knyttet til det mere aabne Land. Med stor Lethed og Elegance klatrer den op ad selv lodretstaaende Straa, helt op til Akset. Forankret med Halen kan den her opføre sig som en sand Akrobat, rejse sig lodret i Vejret eller dreje sig praktisk talt i alle Retninger, selv vandret ud til Siden, idet den med Bagpoterne griber godt fast om Straaet. Ejendommeligt for Dværgmusen er det, at den anlægger sig en kuglerund Sommerrede oppe mellem Kornstraaene eller i Toppen af det høje Græs, der ofte faar Lov til at blive staaende paa mere lavtliggende Terræn. Disse kunstfærdige Reder, der minder meget om lukkede Fuglereder, som paa den ene Side har et lille Indgangshul, røber netop ofte Dværgmusens Tilstedeværelse i en Egn.

De to her nævnte Arter, Muldvarp og Dværgmus, er gode Repræsentanter for Dyr, der af spredningsmæssige Grunde først i vor Tid er naaet frem til *Thy*, hvor der iøvrigt ellers har været gode Livsbetingelser for dem. For en anden Gruppe af sene Indvandrere gælder det derimod, at de med Lethed har kunnet naa frem til dette Omraade, men ikke har fundet Levemuligheder her. Dertil hører hele den *Skovfauna*, der sammen med de opvoksede Plantager er med til helt at ændre denne Egn Udseende.

De vældige Ødemarker, der endnu i Slutningen af forrige Aarhundrede strakte sig milevidt bag Vesterhavets Klitter, er nu delvis dækket af de store Klitplantager. Det oprindelige skovløse Land domineres nu af en Kæde af udstrakte Naaleskove. Her findes den største Plantage Nord for Limfjorden, Thorup Klitplantage, hvor man allerede i 1853 var saa smaat begyndt at plante, og hvoraf nu 16-1700 Hektar er dækket af Skov. Sammenvokset hermed er Nystrup Plantage, der omfatter ca. 1300 ha, saaledes at der alene nogle km Vest for Thisted findes et sammenhængende Skovomraade paa ca. 3000 ha. Dertil kommer en lang Række lignende grønne Omraader langs Kysten: Plantagerne ved Svinkløv, Vester Thorup, Lild, Hjørdemaal, Østerild, Tved, Vilsbøl, Vanned, Stenbjerg, Hvidbjerg, Rønhede og Lodbjerg, foruden mange mindre Smaaskove, der ligger som spredte Oaser ud over Landet.

Saasnaart disse Plantager blot har kunnet give nogenlunde Dækning, har de virket tillokkende for *Raadyret*. Ifølge Poul Hansen (Den store Vildtvandring mod Vest, 1943) er Raadyrets Erobring af *Thy* og Vester Han Herred omtrent foregaaet i følgende Etaper: Allerede midt i Halvfemserne i



Raalam, der ligesom stivnet trykker sig mod Skovbunden. I denne Stilling er det med sit hvidplettede brune Skind overordentlig svær at opdage. - Med Opvæksten af de store Plantager har "Landet mod Nordvest" ikke alene skiftet Udseende, men en ny Fauna er vandret ind. Hertil hører et af Danmarks skønneste Dyr, Raadyret, der før var et Særsyn i disse Egne. (E. Nielsen fot.)

førrige Aarhundrede naaede dette Dyr frem til Thorup Plantage, hvor Bestanden nu er ca. 60 Stk. Fra dette det ældste Skovomraade er Raadyret vandret ud til de øvrige Plantager, efterhaanden som disse blev "modne" til at huse Dyrene. Omkring 1912 bredte de sig til Nystrup Plantage, hvor der nu findes ca. 40 Individuer. I den store Stenbjerg Plantage, lige Syd for Thorup, blev de første Strejfdyr set i 1910, og faa Aar efter fandtes her en lille fast Bestand, der i vore Dage angives at omfatte 40-50 Stykker. Omtrent samtidig var Dyrene naaet frem til den sydligere beliggende Hvidbjerg Plantage, hvor det heller ikke hører til Sjældenhederne at se Dyrene, idet Bestanden nu tæller ca. 60 Individuer. Først for en halv Snes Aar siden viste Raadyret sig i Lodbjerg Plantage, der er ca. 900 ha, men takket være en Totalfredning kom Bestanden hurtigt op paa en 20-25 Stykker. Vender vi os mod Plantagerne Nord for Thorup kan anføres, at i Vilsbøl har der været Raavildt i Aarene lige efter Aarhundredskiftet; herfra har der trukket Dyr over til Tved Plantage, der fik sit første Standvildt i 1912. I Hjardemaal Klitplantage fandtes Raavildt i 1921.

Alt i alt maa det da siges, at "Landet mod Nordvest" stort set i vort Aarhundrede paa dybtgaaende Maade har ændret Udseende, store Plantager er vokset op, og et af Danmarks skønneste Dyr, det lette og levende Raadyr, der før var et Særsyn i disse Egne, er nu med til at sætte sit Præg paa Landskabet, med til at skabe det Glimt af ekstra Liv og Eventyr, der ligesom rykker hele Dyrelivet op i et højere Plan. Det maa dog tilføjes, at nok er Plantagerne Grundlaget for Dyrenes Eksistens i disse Egne, for saa vidt de yder dem Skjul, men deres halve Liv tilbringer Dyrene dog paa aabne Marker, Enge og Heder, hvor de søger deres Føde, saaledes at ogsaa Omgivelserne udenfor Plantagerne vil være af afgørende Betydning for Dyrenes Trivsel. Om Vinteren for Eks. arbejder de sig med Iver igennem Sneen for at søge efter Lyng og Gyvel, som de foretrækker fremfor alt andet. At Raadyret befinder sig vel i det nye Land fremgaar bl. a. af, at det er velvoksnet og har forholdsvis kraftige Gevire med udtalt og smuk Perlning.

Det ligger i Sagens Natur, at Raadyret ikke er den eneste Art, der har nydt godt af Plantagernes Opvækst. Selv *Kronhjorten* er blevet iagttaget i Thy. Omkring 1925 sporedes dette Dyr flere Gange i Hvidbjerg Plantage, og et Par Aar efter saas en Hjort i Følge med en Hind og en Kalv i Thorup Plantage. I Sommeren og Efteraaret 1942 svømmede flere Kronhjørtte over Limfjorden og søgte herfra hen til de store Hedeplantager ud mod Vesterhavet.

Ogsaa *Rovdyrene* har søgt ind i Plantagerne. Trods kraftig Beskydning er *Rævene* taget stærkt til overalt. I de store Plantager kan der herske en saa dyb Fred og Ro, at man selv ved høj lys Dag kan opleve at se disse Dyr fremme. Den, der skrive disse Linjer, mødte saaledes i Svinkløv Plantage i 1923 først paa Eftermiddagen paa en lys og hed Julidag to Grævlinge, der ganske ugenert kom travende lige forbi mig.

Deciderede Skovdyr som *Egern* og *Skovmaaren* er dog endnu ikke kommet til disse Egne, ja findes i det hele taget ikke i Omraadet Nord for Limfjorden. Mærkeligt nok har *Egern* tidligere levet i Vendsyssel; ifølge Pontoppidans Danske Atlas fra 1763 har det endda været særlig hyppigt der. Nu er *Egern* dog ved at nærme sig Thy, for saa vidt som det i 1942 er blevet paavist i Sindbjerg Plantage paa Mors. - Heller ikke de to Musearter, *Rødmusen* og *Halsbaandmusen*, der holder til i trærige Egne og ikke alt for tætte Skove, er med Sikkerhed paavist i Thy. *Rødmusen* ligner mere en Markmus, men kendes fra denne ved den kraftige rødbrune Farve og den forholdsvis længere Hale, *Halsbaandmusen* er ofte tidligere blevet slaaet sammen med *Skovmusen*, som den ogsaa ligner meget, men den er større end denne og har, som Navnet angiver, foran Forlemmerne et rødgult Halsbaand.

Husmaaren derimod synes at have fundet gode Skjulesteder i Plantagerne og at befinde sig godt der. Det samme gælder for en Række Fugle som *Skader*, *Skovduer*, *Spurvehøge*, *Musvaager* og flere andre, der er taget stærkt til i Antal.

Som en udpræget Plantagefugl, der med Forkærlighed holder til i Fyrre- og Granskove, maa *Topmejsen* karakteriseres. Den er ikke alene sent kommet til Vester Han Herred og Thy, men den er en ny Indvandrer i vort Land i det hele taget. Først i Halvfemserne i førrige Aarhundrede er den med Sikkerhed paavist som Ynglefugl i Danmark, og før den Tid har den utvivlsomt været en meget sjælden Gæst herhjemme. Den Race, der forekommer i Jylland, er den vesteuropæiske, der findes i Holland, Belgien, Tyskland indtil Østprøjsen, Tjekoslovakiet og Østrig. Dette viser, at *Topmejsen*

maa være indvandret til vort Land Syd fra. Med Opvæksten af de midt- og vestjyske Plantager har den fundet gode Levevilkaar i denne Landsdel og har her bredt sig saa stærkt, at den nu i adskillige Egne i Vestjylland er den almindeligste Mejseart. - Nord for Limfjorden er Topmejsen først iagttaget i 1919 i Vendsyssel, og til Thy synes den først at være kommen efter 1930. Fra Jylland har Topmejsen nu bredt sig til Fyn, og enkelte har ynglet paa Sjælland.

Om Topmejsens Forekomst i Thy og Vester Han Herred beretter Dr. P. Jespersen (Dansk ornitologisk Forenings Tidsskrift 1944), at den i 1921 for første Gang fandtes ved Svinkløv; et Par Aar efter ynglede den dér og var i 1926 en ret almindelig Ynglefugl. I 1942 var den talrig overalt i den tættere Del af Svinkløv Plantage. Ogsaa i Plantagen langs Jammerbugten og ved Vejlerne ses den næsten overalt. I Hvidbjerg Plantage blev den iagttaget i 1936. Klitplantør K. Ravn meddeler om Forholdet i det sydlige Thy: "Topmejsen saa jeg aldrig, da jeg for godt en halv Snes Aar siden var i Thy, men den er nu almindeligt ynglende vistnok i alle Plantagerne."

Som mange andre Dyr, der holder til i Naaleskove og lever af Naaletræernes Frø, f. Eks. Korsnæb og Egern, yngler Topmejsen tidligt paa Aaret, tidligere end de andre Mejsesarter. Reden anbringes i Træhuller, gamle Træstød og lignende, men Fuglen tager ogsaa gerne Mejssekasser i Besiddelse. Topmejsen kan paa Grund af sin karakteristiske Fjertop paa Hovedet ikke let forveksles med nogen anden dansk Fugl.



Rørhøns i Sne. Denne Fugl er nu for en stor Dels Vedkommende gaaet over til at blive Standfugl i Danmark. (Arthur Christiansen fot.)

sammen med.

Endnu et Par Uglearter, *Mosehornslugle* og *Kirkeugle*, er Ynglefugle i Landet mod Nordvest, men da de ikke er nyindvandrede, vil de blive omtalt andet Steds (jfr. Side 31).

Som en Fugl, der ligeledes har nydt godt af Plantagerne, maa *Hedehøgen* eller *Enghøgen* nævnes. Midt i den dybe Tragedie, som Decimeringen af vore smukke Rovfugle betegner, er det lidt



Hedehøg eller Enghøg, Hun, flyvende med en Mus i Kløerne. Denne Fugl har i høj Grad nydt godt af de opvoksede Plantager. Først med Begyndelsen af Halvfemserne kom den til Vestjylland, hvor der nu er almindeligt ynglende. Til Thy er den naaet frem i den sidste halve Snes Aar. (Arthur Christiansen fot.)

Ogsaa *Skovhornuglen* har takket været de nye Forhold og Fredningen bredt sig stærkt i de senere Aar. Dette hænger sammen med, at denne Ugle, i Modsætning til Natuglen, ikke anbringer sin Rede i hule Træer, men som Redeplads oftest vælger forladte Reder af andre større Fugle som Skader, Krager og Rovfugle. Den yngler derfor ligesaa gerne i Naaleskove som i Løvskeve og foretrækker mindre, spredtliggende Plantager omgivet af Eng eller Moseterræn. Æggene, hvis Antal sædvanligvis er fire, er som hos de fleste andre Ugler hvide og næsten kugleformede. I Træktiden om Efteraaret kommer ofte et betydeligt Antal Skovhornslugler hertil fra nordlige Lande. Denne Ugle er ikke særlig sky, og det er ikke svært at komme til at iagttage den paa nærmere Hold, dog kan det om Dagen være vanskeligt at opdage den, naar den sidder trykket tæt ind til en Stamme, som den i Farve helt kan falde



Højbjælde i Foraarsdag. Endnu kan man i Thy se og høre denne Hedens Fugl, hvis melodiske og lidt vemodige, korte Fløjtetone passer saa godt ind i de store, ensformige Vidder. De store, sorte Øjne i det forholdsvis store Hoved med det korte Næb forlener Dyret med en vis troskyldig Enfold. (Arthur Christiansen fot.)

af en Trøst, at i hvert Fald en enkelt Rovfugl synes at brede sig herhjemme i vore Dage. Det er de opvoksede Plantager i Midt- og Vestjylland, der har tiltrukket denne Rovfugl, som først i Begyndelsen af Halvfemserne, utvivlsomt fra Nordtyskland, er indvandret hertil. Den er nu saa almindeligt ynglende her, at den er blevet en Slags Karakterfugl for disse Egne, hvor den foretrækker de unge mere aabne Plantager med Adgang til Heder, Hedemoser, Enge eller Søer omkranset af Rørskove. Til Thy er Hedehøgen først trængt frem i den sidste halv Snes Aar. - Som hos andre Kærhøge er Flugten noget slingrende, men ellers saa let og elegant, at denne vor mindste Kærhøg flyvende kan minde om en Terne; undertiden kan man endda se den voltigere i Luften paa samme Maade som en Bekkasin. Reden anbringes paa Jorden sædvanligvis godt skjult i Lyngen eller under lave Fyrre og Graner. I Modsætning til de fleste andre Rovfugle yngler ofte flere Hedehøge i hinandens Nærhed, i Smaakolonier

paa 5 til 7 Individuer, med blot en Snes Meters Afstand imellem Rederne. Hedehøgen ankommer til Rugepladsen i Slutningen af April eller Begyndelsen af Maj, og sædvanligvis følges Hannerne sammen i Smaaflokke paa en halv Snes Stykker. Nogle faa Dage før Hunnerne arriverer, kan man ofte se disse Hanner kredse rundt højt til Vejrs over Redepladserne. Æggene ruges alene af Hunnen, men Hannen bringer denne Føden, som den paa Kærhøgevis slipper i Luften efter at have adviseret sin Mage med nogle klukkende Lokketoner. Hunnen letter da fra Reden, men flyver først et Stykke lavt henover Trætoppene, før den stiger til Vejrs for med stor Sikkerhed og Elegance at gribe det nedkastede Bytte i Luften. Føden bestaar af Mus, Smaafugle, Æg, Firben, Hugorme og Insekter, især Græshopper og Biller.

I Flugten kan denne Art let forveksles med den Blaa Kærhøg, men Hannen har dog, i Modsætning til hvad Tilfældet er hos denne, to tydelige sorte Baand henover Vingens Underside.

En Indvandrer fra vore Dage har vi ogsaa i *Rørhønen*, den grønbenede Rørhøne eller rødblisede Rørhøne, som den ogsaa kaldes. I sin Bog om Thylands Fugle fra 1886 anfører Heiberg, at denne Fugl næppe yngler i Thy og nævner kun, at et Eksempel blev skudt ved Vildsund den ²⁴/₄ 79! Nu er Rørhønen en ikke sjældent forekommende Ynglefugl i Thy, hvortil den formentlig først er naaet i dette Aarhundrede. Det er en Fugl der i det hele taget først i det sidste halvt Hundrede Aar, godt og vel, er blevet almindelig i Danmark, hvor den, ligesom Solsorten, helt har ændret sine Livsvaner. Tidligere var den en meget sky Fugl, der sædvanligvis holdt sig skjult, og som man derfor, i hvert Fald om Sommeren, kun saa meget lidt til. Det var dengang noget af en Begivenhed at finde dens Rede; noget hyppigere var den dog paa Efteraarstrækket. Senere er den Aar for Aar blevet talrigere, og ligesom Solsorten er den blevet en tillidsfuld Omgangsfælle, der kan træffes i umiddelbar Nærhed af Menneskenes Boliger og i Storbyens Parker. Med sit lakrøde Blis og Næb og grønne Ben er Rørhønen let kendelig. Iøjnefaldende er ogsaa den hvide, skraatstillede Sidestrøbe, og baade naar den let og yndefuldt vandrer hen over Vandoverfladens Blade eller kiler sig ind mellem Rør og Tuer, tiltrækker den opadbøjede og stedse vippende Hale med de hvide og sorte Underhaledekfjer sig Opmærksomheden. Rørhønen findes nu næsten i enhver Tørvegrav eller Mergelgrav, der blot kan yde Dækning for Reden. Den yngler tidligt paa Aaret, og allerede i Begyndelsen af April er den i fuld Gang med Redebygningen. Gennemgaaende lægger den en halv Snes Æg, og den har herhjemme mindst 2 Kuld om Aaret. Rørhønen lever om Sommeren i væsentlig Grad af dyrisk Føde, Vandinsekter, Larver, Snegle og Orme, men fortærer i den øvrige Tid af Aaret mest Planteføde af forskellig Slags. Ligesom Solsorten og forøvrigt ogsaa Hættemaagen er Rørhønen nu for en stor Del gaaet over til at blive Standfugl i Danmark.

*Den gamle Fauna. Det aabne Lands og
Søernes Dyr liv.*

Hele denne Ændring af Landskabet og Skabelse af en ny Fauna har dog ikke kunnet foregaa, uden at det er gaaet ud over de oprindelige Beboere af de vidstrakte Heder eller af de andre aabne Landskaber. Om *Urhønen*, der herhjemme er en udpræget Hedefugl, gælder det dog, at den allerede før Plantagerne voksede op, var udryddet i Thy og Vester Han Herred. I sin Bog om Thylands Fugle fra 1886 meddeler Dr. P. V. Heiberg, at Urfuglen, der for mange Aar siden var almindelig i Thy, især i Hjørdemaal- og Østerild Klit, siden 1860 har været udryddet som Ynglefugl. Kun enkelte Omstrejfere er senere iagttaget; en gammel Kok blev skudt under Andejagt i Hjørdemaal Klit i 1865, og en gammel Høne blev skudt sammesteds den 14. Oktober 1877. Dette Jyllands mest beundrede og særprægede Fuglevildt har da meget tidligt maattet bukke under for en hensynsløs Forfølgelse. Senere har man ganske vist prøvet paa at raade Bod paa Fædrenes Synder ved at indføre Urfugle paany, men Forsøget er her som andetsteds faldet uheldigt ud. I 1931 udsattes 6 finske Urfugle, 2 Haner og 4 Høner, i Hvidbjerg Plantage, og i de følgende Aar kom yderligere 4 Haner og 7 Høner til. I Oktober 1933 blev 3 Haner og 8 Høner udsat i Hjørdemaal Klit. Kun i Aarene umiddelbart efter Udsættelsen saas nu og da enkelte Fugle; en Høne med Kyllinger angives endda iagttaget i Hvidbjerg Plantage i 1934, men senere er Dyrene ikke set. Utvivlsomt findes der nu ingen Urfugle i dette Omraade (Westerskov: Urfuglen, 1943). Dette viser, hvor varsom man skal være med at udrydde Dyr, der gennem Aartusinder har tilpasset sig til en Egns bestemte Kaar og derigennem vundet Hjemmelsret til Landet. - Det er aldeles ikke givet, at Individier, der indføres fra andre Egne, vil være i Stand til at klare sig. For Urfuglen gælder desuden det mærkelige Forhold, at medens den her i Landet er en Hedefugl, er den i Skandinavien en Skovfugl, som søger sit Ophold saavel i Naale- som Løvskov, men dog hvor aabne Partier og Skovmoser forekommer. Størst Udsigt til at Udsætning skal lykkes, har man da, hvor de Dyr, der flyttes ind, kommer fra Egne, der har samme Naturforhold som de nye Lokaliteter.

For et andet aabent Lands Dyr, *Hjejlen*, har Plantagerens Opvækst sammen med den fremadskridende Kultivering derimod betydet katastrofal Tilbagegang. Tidligere rugede Hjejlen yderst almindeligt paa de store Hedeflader mellem Klitterne, og om Efteraaret fandtes trækkende Fugle i umaadelige Skarer paa Græs- og Brakmarker. Nu derimod findes Hjejlen kun ynglende paa de fredede Lyngsletter mellem Klitmøller og Bulbjerg. I 1937 optalte Ornitologen Løppenthin 15 Par Hjejler i Omraadet mellem Klitmøller og Hanstholm, og et lignende Antal fandtes paa Hederne Øst herfor indtil Bulbjerg. Endnu kan man altsaa i Thy se og høre denne Hedens Fugl, hvis melodiske og lidt vemodige, korte Fløjtetone passer saa godt ind i de store, ensformige Vidder. Intet Under, at Hjejlen tidligere for de gamle og nøjsomme Folk i disse dengang afsides liggende Egne saa at sige i en samlet Sum kom til at gengive hele Hjemstavnens særlige Stemning. I saadanne tyndt befolkede Egne er Hjejlen, særlig i Yngletiden ved Reden, meget tillidsfuld; paa faa Skridts Afstand kan man med lidt Forsigtighed komme den nær, og svær at opdage er den ikke, selvom den sidder stille paa en lille Tue eller endda skjult i Lyngen, thi ofte lader den sin Stemme lyde. Dette i Forbindelse med de store, sorte Øjne i det forholdsvis store Hoved med det korte Næb forlener Dyret med en vis troskyldig Enfold.

Helt anderledes opfører Dyrene sig derimod, naar de i Træktiden er samlet, ofte i store Flokke; de er da temmelig sky og letter ofte paa stor Afstand. Ogsaa under Flugten kan man høre enkelte Fløjtetoner, som forøvrigt er lette at efterligne, og man kan da opleve, at hele Flokken vil dreje rundt og komme tæt forbi den, der fløjter, for nærmere at kigge paa Fænomenet.

Under Efteraarstrækket kommer de gamle Fugle først til Danmark fra deres Ynglepladser i de nordlige Landes Fjældheder, Tundraer og andet aabent Terræn. Allerede i sidste Halvdel af Juli begynder de at vise sig i Smaaflokke, men drager efter faa Ugers Rast atter videre. Det egentlige store Træk af unge Fugle kommer først i September, i længere Tid slaar de sig ned her, i milde Vintre kan man endda træffe dem ind i November-December, enkelte endda overvintrende, og ofte strejfende rundt sammen med Flokke af unge Stære.

Fra sin nære Slægtning, Strandhjejlen, kan denne Art under Flugten kendes paa Armhulens hvide Fjer, modsat Strandhjejleens sorte. Karakteristisk for Hjejlen er iøvrigt de okkergule Pletter paa Ryggen og Hovedets Overside, og at Bagtaen mangler. I Sommerdragten har Fuglen et sort Felt, der fra Halsen strækker sig ned over Strube og Bryst, og som paa Siderne er skarpt begrænset af hvidt. Om Vinteren er hele Undersiden hvid. Reden anbringes paa Jorden og er en simpel Fordybning uden nogetsomhelst Underlag for de fire Æg. Faa Timer efter Klækningen forlader Ungerne Reden og er med deres hvide Underside og smaaplettede, sortgule Overside saa godt camouflerede, at de næsten er umulige at opdage, hvis de da forholder sig ubevægelige i Lyngen.



Tinksmed. Blandt vore Smaaklirer er Tinksmeden den næstmindste, kun Mudderkliren er lidt mindre, men med sine lange Ben synes Tinksmeden væsentlig større. Den er en udpræget jysk Fugl, der dog efterhaanden, som Kærene udtørres, aftager stærkt i Antal. (Arthur Christiansen fot.)

Til Belysning af Fuglelivet paa *Statens store Vildreservat* ved Hanstholm har iøvrigt Reservatraadet ved Magister Løppenthin i de sidste Aaringer nogle Dage hver Sommer ladet foretage Optællinger af de der forekommende Fugle. Med Reservatraadets Tilladelse skal jeg paa Grundlag heraf give en lille Oversigt over Fuglelivet i dette Omraade. Ved de forskellige Søer, Smaadamme og Moser findes en Del Svømme- og Vadefugle. Ret almindeligt forekommende er *Vildanden* eller *Stokanden*. Ogsaa *Krikanden* er ynglende her. Af andre Ænder er iagttaget: *Gravand*, *Troldand*, *Sortand*, *Pibeand* og *Skeand*.

Tinksmeden er en almindelig Ynglefugl ved Smaamoser og Kær. I 1937 ynglede 30 - 40 Par her. Sit Navn har Dyret faaet efter sit Varselsskrik, som det ængsteligt uafbrudt gentager, naar nogen nærmer sig dens Rede. Blandt vore Smaaklirer er Tinksmeden den næstmindste, kun Mudderkliren er lidt mindre, men Tinksmedens lange Ben bevirker dog, at den synes væsentligt større. Størrelsen i Forbindelse med den mørke Ryg med de mange hvidlige Smaapletter og den hvidskaftede første Svingfjer gør denne Art kendelig fra vore andre Klirer. Tinksmeden er en udpræget jysk Fugl, der dog selv her, efterhaanden som Kærene udtørres, aftager stærkt i Antal. I Træktiden, til og fra Ynglepladserne i Nord, er den almindeligt forekommende. Om Foraaret holder den da til ved de oversvømmede Moser, langs Aabredder og lignende mudrede Steder. Særlig talrig er den paa Efteraarstrækket, der allerede begynder i Juli, men kulminerer i sidste Halvdel af August, naar de unge Fugle arriverer. Trækket er dog da hurtigt forbi, allerede lidt ind i September er Fuglene sædvanligvis borte.

Reden anbringes i en Fordybning i Jorden, udforet med tørre Græsstraa eller lignende. Som Regel midt i Maj lægges her fire forholdsvis store Æg. Føden bestaar i Yngletiden af Smaadyr som Insekter, særlig Myg og Biller, Krebsdyr, Muslinger og Snegle, som Dyret drager op af Mudderet.

Ogsaa *Rødben* og *Horsegøg* yngler paa Reservatet omend ikke nær saa talrigt som Tinksmeden. Af andre Vadere forekommer *Vibe*, *Brushane*, *Ryle* og *Blishøne*. Ved Søerne findes desuden *Toppet Lappedykker* og *Toppet Skallesluger*. *Sortstrubet Lom* er observeret flyvende over Terrænet. Det samme gælder for saadanne Rovfugle som *Taarnfalk*, *Musvaage*, *Spurvehøg*, *Rørhøg* og *Hedehøg*.

Den almindeligst forekommende Maage er *Hættemaagen*. I 1937 fandtes ca. 300 Par ynglende i Sokland og ved en lille Sø lige Nord derfor. Paa en Holm i "Det store Vand" var 40-50 Reder, og paa en Holm i Hykær ynglede ligeledes nogle Par. Af den store *Svartbagmaage* saas ligeledes i 1937 ca. 50 Ungfugle og ikkeynglende ældre Individider paa Heden ved "Det store Vand". Iøvrigt er *Stormmaager*, *Sølvmaager* og *Sildemaager* set flyvende over Omraadet.



Pomeransfuglen er nu sjælden i Danmark; men paa Foraarsstrækket til de højnordiske Fjeldmarker kan man endnu træffe denne overmaade tillidsfulde Fugl. (Efter P. O. Swanberg).

4 Arter af Terner findes i Reservatet. I 1937 fandtes 10-15 Par *Sortterner* ynglende i Sokland. I 1941 havde nogle Par *Fjordterner* gjort Forsøg paa at yngle paa Holmen i "Det store Vand", men Æggene var blevet ødelagt af en eller anden Grund, kun nogle Skaller fandtes. *Sandternen* ses jævnligt over Terrænet, og ogsaa *Dværgterner* er iagttaget.

En hel Række Smaafugle er observeret. En ret almindelig Ynglefugl er *Lærken*. *Engpiber* og *Rørspurv* yngler hist og her. *Tornirisk* holder til i Bjergfyrplantagerne. I beplantet Terræn forekommer ligeledes *Tornsanger*, *Gulspurv* og *Gærdesanger*. Endvidere er iagttaget *Digesmutte*, *Kornværpling*, *Sivsanger*, *Bynkefugl*, *Hvid* og *Gul Vipstjært*, *Bogfinke*, *Solsort*, *Stær*, *Forstuesvale*, *Digesvale*, *Skade*, *Gøg*, *Ringdue*, *Krage* o. fl. a.

Disse Fugles Forekomst i Reservatet er for saa vidt symptomatisk for Fuglelivet paa de aabne Omraader i Thy. Noget af det, der virker mest slaaende paa et Menneske, der om Forsommeren kommer til Thy fra

Sjælland, specielt Nordsjælland, med dets rige Fauna af Sangere, er den umaadelige Mængde af Lærker, der findes her. Landet er formentlig præget af denne ene Fugl, overalt i Luften svirrer syngende Lærker.

Af Fugle fra det aabne Land skal iøvrigt kun enkelte nærmere omtales. Paa de tørre, sandede Marker, der strækker sig over den svage Højderyg, som forløber fra Hanstholm over Rær til Vigsø, kan man endnu træffe den lille, smukke *Pomeransfugl* paa dens Foraarsstræk til de højnordiske Fjeldmarker. Den ankommer sædvanligvis i den sidste Tredjedel af Maj, undertiden dog tidligere, ja angives endda observeret midt i April. Den er en overmaade tillidsfuld Fugl, hvilket aabenbart beror paa, at den paa sine øde og mennesketomme Ynglepladser ikke er udsat for Forstyrrelser fra Menneskers Side. Man kan i Vendsyssel komme den ganske nær, der berettes endda, at Jægerne tidligere, da Jagten var tilladt paa disse Fugle, ligefrem brugte at drive dem tættere sammen, saaledes at der kunde falde flere Fugle i eet Skud. Pomeransfuglen er nu sjælden i Danmark. Kun paa Foraarsstrækket forekommer den endnu i Jylland, medens Efteraarstrækket normalt gaar Øst for Danmark. - Paa Dr. Heibergs Tid var den endnu at træffe paa forskellige Lokalteter i Thy, især paa Hanstholm, V. Vandet og Vang, hvor den fandtes i saa store Flokke, at der aarlig blev nedskudt 2-300 Stykker.

Taarnfalken er endnu almindeligt forekommende, i Thy. Den søger sin Føde paa det aabne Land: Heder, Enge, Moser eller dyrkede Marker. Paa svirrende Vinger ses Fuglen "musende" over Terrænet for i et pludseligt Sæt at slaa ned paa Jorden efter sit Bytte, der i alt overvejende Grad bestaar af Mus og da især Markmus, men ogsaa Fugleunger, Firben og større Insekter indgaar i Diæten. Sin Rede kan Taarnfalken anbringe paa højst forskellige Lokalteter. Herhjemme har den tidligere holdt til i Kirketaarnene, da disse endnu ikke ved Traadnet eller Luger var spærret for Fuglene. Heiberg anfører, at den yngler i næsten alle Kirketaarne i Thy, Thisted, Sennels, Sjørring, Østerild, Hjardemaal, Hillerslev, Skyum, Vestervig o. fl. a. ofte flere Par paa hvert Sted, i Thisted saaledes indtil 5 Par. "Desuden yngler Taarnfalken aarligt paa Skarreklit, den i Vesterhavet udfor Bolbjerg fritstaaende Kalkstensklippe, ogsaa ved Vildsund i de derværende bratte Molerbrinker." - Da Taarnfalken ogsaa kan anbringe sin Rede i Træer, saavel Løv- som Naaletræer, hvor den da oftest benytter en forladt Krage-, Skade- eller Musvaagerede, har de nye Plantager paa det Punkt været en Fordel for denne Fugl. De hos os ynglende Taarnfalke er i overvejende Grad Standfugle, men i Træktiden forøges deres Antal stærkt af gennemrejsende Fugle. Foraarsstrækket varer alt efter Vejrets Beskaffenhed fra Slutningen af Marts til langt ind i Maj og om Efteraaret ses trækkende Taarnfalke, hovedsageligt unge Fugle, i Mængde i September og Oktober.

Af Ugler hører de tidligere nævnte 2 Arter, *Kirkeugle* og *Mosehornugle*, ogsaa til paa det aabne Land. - Kirkeuglen eller Minervauglen findes som ynglende kun Vest for Storebælt. Den er en ret almindelig Ynglefugl i Fjerritslevengen, og heller ikke i det nordvestlige Thy er den sjældent forekommende. I det sydlige Thy er den fundet ynglende paa adskillige Lokaliteter: Hvidbjerg, Nørhaa (ca. 1916), Snedsted (1920) samt Hurup Kirke (1927). Tidligere ynglede den i en hel Række Kirketaarne; i 1883 i Kollerup, Kjettrup, Hjørdemaal, Kaastrup, Vestervig, Hurup og Ydby og i 1891 i Hillerslev og Thisted. (P. Jespersen, Dansk ornitologisk Forenings Tidsskrift, 1937.)



Mosehornugle. Denne Fugl foretrækker Hedeomraader med Moser og Plantager, men kan ogsaa leve ude paa det træløse Land (Arthur Christiansen fot.)

Reden anbringer den, som Navnet angiver, især paa Kirkelofter, men som Ynglested kan denne lille Ugle ogsaa vælge Lader, Hulheder i Mure og Stengærder eller i gamle stynede Piletræer. Den foretrækker dog det mere aabne Terræn med Haver og Parker fremfor Skoven, hvor den kun undtagelsesvis søger ind. Æggene, hvis Antal varierer fra 3 til 5, lægges uden Underlag paa den bare Jord, Brædder eller lignende. Yngletiden er som Regel første Halvdel af Maj. I gamle Stendiger kan Boet blive yderst omfattende. En udmærket Skildring heraf giver Heiberg os netop fra Thy. ”Den 26. Maj 1878 undersøgte jeg i Nærheden af Nørhaa en saadan gammel Bolig, hvor Uglerne var iagttaget i mange Aar; der var en ret stor tydelig Indgangsaa bning mellem 3 Stene, hvor den mellemliggende Jord var meget fast og slidt; herfra førte Gange til begge Sider i en Afstand af 3-4 Alen med talrige Huler og Fordybninger mellem og bag de store Stene; Jordvæggene var allevegne glatte og faste. Tre af disse Huler, der havde en temmelig smal Indgang, benyttedes til Forraadskamre; i den ene, der var noget forfalden, laa 6 Markmus, der næsten vare forraadnede, i de to andre respektive 7 og 3 aldeles friske Markmus, smukt ordnede ved Siden af hinanden, en enkelt halvt fortæret; spredt i Gangen laa enkelte Fjer af Uglerne selv og enkelte opgyldede Klumper samt nogle Graaspurvefjer. Endelig efter lang Søgen fandtes selve Reden, meget skjult bag en stor Sten, med 5 dunklædte Unger og de to Gamle, der begge trykkede sig over Ungerne og lod sig tage med Hænderne. Efter at de Gamle vare satte i Frihed, restaureredes hele Stendiget, som tildels var taget ned, paa bedste Maade, og kort Tid efter havde jeg den Fornøjelse at se de Gamle vende tilbage og tage deres Bolig i Besiddelse og haaber, at denne ubehagelige Undersøgelse ikke maa have generet Familien alt for meget.”

Kirkeuglen er en temmelig stationær Fugl, hvis Unger ikke fjerner sig langt fra Ynglestedet. Man kan ofte finde denne Ugle siddende frit fremme i fuldt Dagslys; forstyrres den her, flyver den med hurtige Vingeslag hen til en ny Plads, en Flyvemaade, der er helt forskellig fra Uglernes sædvanlige rolige Flugt. Den er som andre Ugler en fortræffelig Musejæger, men tager dog ogsaa en Del Smaaafugle, navnlig Graaspurve, og Insekter.

Ogsaa *Mosehornuglen* findes ynglende i Thy. Den foretrækker Hedeomraader med Moser og Plantager, men kan ogsaa leve helt ude paa det træløse Land; den er saaledes f. Eks. almindeligt forekommende i Marsken i Sønderjylland. Denne Ugle er almindeligt ynglende i Fjerritslevengen og findes omend mere faatalligt ved Hovsør-Østerild. Fjord og Fadersbøl Hede. Paa sine Jagtture flyver den ofte ganske lavt med noget zigzagagtige Bevægelser henover Terrænet. Æggene lægges i en Fordybning i Jorden i Hedemoser eller højt Enggræs. Særlig hyppig er denne Ugle om Efteraaret, Oktober-November, paa Træk. Heiberg fandt den ikke med Sikkerhed ynglende i Thy, men anfører, ”at den om Efteraaret træffes i næsten enhver større Kartoffelmark i Klitterne og paa Hederne, og der fældes aarligt et ikke ringe Antal”.

Som et Eksempel paa, hvilket Eldorado Thy tidligere har været for Fuglene fra det aabne Land, skal til Slut kun *Agerhønen* nævnes. I Aarene 1868-74 var denne saa hyppig, at en Jæger i Løbet af en Dag med Lethed kunde nedlægge 20-30 Stykker, meddeler Heiberg, og han tilføjer, at i

Efteraaret 1869 nedlagde endda to Jægere en Dag i den udtørrede Sjørring Sø 65 Agerhøns. ”Var der fundet en Flok og skudt et Par Stykker, kunde det aldeles ikke lønne sig at søge efter denne Flok, da man ganske sikkert inden den blev funden havde stødt paa et Par nye Flokke”. - Aarsagerne til den overordentlig store Bestand var flere, dels de gode Naturforhold, dels det at Rævenes og Rovfuglenes Antal i Thy var meget ringe, hvortil kom, at Jagten kun udøvedes af nogle ganske enkelte. Nogle Aar senere blev Agerhønsene en udmærket Handelsvare, og Fuglene efterstræbtes nu paa alle Maader. Jægerens Antal tiltog kolossalt, og Fangsten ved Snarer (Løbedoner) blev især i de haarde Snevintre drevet i stor Udstrækning. ”Man udlagde paa Snemarkerne Knipper af Ærtehalv, i hvilke Agerhønsene søgte Ly, og gik da om Natten til Stedet med en Lygte, hvis Skjær forfærdede Fuglene og lammede dem saaledes, at de lode sig tage med Hænderne. Man brugte ogsaa i maanelyse Nætter at jage, naar Flokken tæt samlet sov paa Sneen; Vedkommende udstyrede sig da med hvide Klæder og Uldhoser over Støvlerne og kunde i denne Dragt nærme sig saaledes, at ofte hele Flokke fældedes med et eneste Skud”. Det er klart, at en saadan Decimering kunde Bestanden ikke taale - en enkelt Opkøber udførte f. Eks. alene i en enkelt Jagtsæson ca. 3000 Stykker, og i Løbet af faa Aar var Antallet af Høns bragt meget stærkt ned.

Et Særpræg for Thy er det meget store Antal Svømmefugle og Vadere, der holder til paa Smaaøer og Holme i de mange Søer. Atter her vil jeg gerne have Lov til at citere Dr. Heiberg, der har givet en personlig og festlig Skildring af et Besøg paa en saadan Fugleø, da Fuglelivet endnu var paa sit højeste: ”Alt som man i Baaden nærmer sig, kommer der Uro i Lejren, og betræder man Holmen, hæver sig Tusinder og atter Tusinder af Fugle under hæse Skrig i Luften og fylde denne med øredøvende Larmen. Øverst oppe svæve Splitterne i samlet tætsluttet Flok; under denne hvide Sky sværme og tumle Hættemaagerne i talløse, uordnede Skarer mellem hinanden, skrigende og hvæsende . . . Man maa træde varsomt, thi Holmen er bedækket med Æg. Nærmest Søbredden i Sandet mellem Stenene findes uden Underlag i smaa Fordybninger Æggene af den almindelige Terne. Hættemaagernes Reder, der bestaa i en ringe Mængde kunstløst sammenslyngede Plantedele, findes alle Vegne over hele Holmen i de opskyllede Vandplanter, mellem Sivene, paa Tuerne, i Græsset, næsten paa den bare Jord. Den kentiske Terne (dvs.: Splitteren) bygger derimod paa et forholdsvis ubetydeligt Areal og saa tæt sammen, at flere hundrede Kuld næppe indtage 1-200 Kv. Alen; Rede findes ved Rede, ofte saaledes, at to Fugle tilsyneladende benytte samme Rede; ethvert Græsstraa er afsvedet af Fuglenes skarpe Exkrementer, Pladsen er altsaa ganske bar og derved let kjendelig for Omgivelserne. Den engelske Terne (dvs.: Sandterner) bygger ogsaa i samlet Koloni, men over et langt større Fladerum, i Reglen paa de højeste Partier af Holmen; der er ret betydelig Afstand mellem de enkelte Reder, og disse ere anlagte med mere Omhu, saaledes at de sædvanligt ere forsynede med lidt Underlag af tørre Plantedele. Foruden disse store Skarer af prægtige Fugle, bebos Holmen af flere Ænder (Stok-, Krik- og Taffelænder), Rødben, Strandskader, Klyder, Ryler og Strandpibere, medens Sivene om Holmen skjule talrige Reder af sorte Vandhøns og Lappedykkere. Under hele Besøget omsværmes man uafbrudt af de opskræmmede Fugle, og længe efter at man har forladt Holmen, hører man endnu den forvirrede Larm af Maagernes Skrig og Ternernes latterlignende Stemmer. Tidligere var der saadanne rige Fugleholme i Sjørring Sø (Rastrup Holme og Færgeborg), Sperring Sø (Søgaards Borg) og Flade-Ørum Søer (Stenholmen og Handrup Odde), men efter at disse Søer ere blevne udtørrede (i 1867, 1877 og 1878), var der kun tilbage Holmen i Ove Sø, den saakaldte Madstedborg og Hindsels Holm ved den nordøstlige Kyst af Thyholm, der kunde betegnes som egentlige Fugleholme.”

Madstedborg har bevaret sit Ry som Fugleø lige til vore Dage. Efter en Vandstandsregulering i 1931 er Øen ca. 15 ha stor. Madstedborg er særlig kendt for sin store Koloni af *Troldænder*; som en Ejendommelighed kan desuden fremhæves, at der her yngler flere Arter, *Splitterne*, *Strandskade* og *Gravand*, der ellers holder til ved Kysterne. Et lignende Islæt fra Havet kan ogsaa træffes i andre af Thys Søer. Paa en Holm i Ørum Sø ruger saaledes den *Toppedeskallesluger*, der ellers her i Danmark, i Modsætning til Forholdet i de øvrige skandinaviske Lande og Island, forekommer ved Havet.

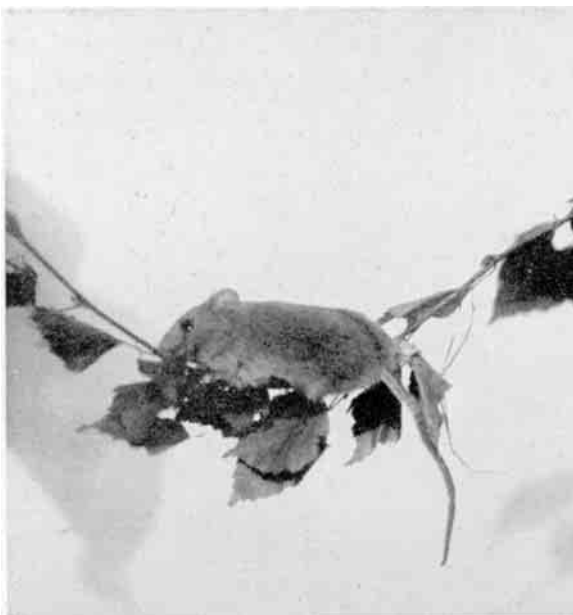
Troldandekolonien ved Madstedborg omfattede i 1937, efter Optælling af Magister Løppenthin, 80-90 Par. Aaret efter var Tallet reduceret noget for i de følgende Aar paa Grund af

Vandstandssænknningen at gaa saa katastrofalt tilbage, at det saa ud til, at Madstedborgs Skæbne som en af Danmarks interessanteste Fugleøer hermed var besejlet, men heldigvis er Vandstanden dog i de seneste Aar atter steget. Troldændernes Forekomst paa Madstedborg synes at være af sen Dato. Endnu paa Heibergs Tid fandtes de ikke her; først ved Slutningen af forrige Aarhundrede synes de at forekomme som Ynglefugle. Omkring Midten af Maj begynder de paa Æglægningen, og Æggenes Antal i Reden er overraskende stort. Magister Løppenthin har saaledes i en enkelt Rede fundet ikke mindre end 27 Æg, d. v. s. saa mange, at flere laa uden for Redekanten. Før Troldanden slog sig ned paa Madstedborg, ynglede saavel *Stokand* som *Taffeland* og *Skeand* paa Øen. Taffelanden er nu helt fortrængt herfra, og det samme var i hvert Fald gennem en Række af Aar Tilfældet for de to andre Arter. Under Troldændernes stærke Reduktion for et Par Aar siden begyndte Skeanden atter saa smaat at optræde som Ynglefugl paa Øen.

Det har længe været anset for tvivlsomt, om *Pibeanden*, der yderst talrigt forekommer paa Træk, ogsaa ynglede her i Landet. Nu er den dog konstateret som Ynglefugl paa Saltholm, og for nogle Aar siden blev det ligeledes fastslaaet, at den ynglede her ved Ove Sø.

Nogen samlet Liste over Madstedborgs Fugle skal ikke gives. Det kan dog nævnes, at *Toppet Lappedykker*, *Blishøne* og *Vibe* er almindeligt ynglende ved Ove Sø. Sjældnere og mere sporadisk ynglende er *Præstekrave*, *Tinksmed*, *Rødben*, *Brushane*, *Klyde* og *Horsegøg*.

Det er dog de mange Hættemaager og Terner, der sætter deres Præg paa Fuglelivet paa Madstedborg. Her indsamles aarligt omkring 30,000 Æg af *Hættemaager*, og Bestanden kan anslaaes til 5-6000 Par. I det skæbnesvangre Aar 1942 var Antallet af indsamlede Æg dog gaaet ned til 8000 Stykker. Næst efter Hættemaagen følger *Sandternen* som Madstedborgs talrigeste Ynglefugl. I 1937 afmærkedes 114 Reder, og Bestanden har været ca. 100-150 Par. I 1941 fandtes endnu Reder af



Birkemus. Denne Art er let kendelig ved en skarp begrænset sort Rygstribе og ved den lange tynde Hale. Birkemusen forekommer kun i Jylland og en klassisk Lokalitet er netop Thy. (Magnus Degerbøl fot.)



Troldand med Unger. (Arthur Christiansen fot.)

denne Fugl, men ingen Unger kom paa Vingerne, og i 1942 forsøgte Arten end ikke at yngle dér. Noget lignende har Forholdet været for saavel *Splitternens* som *Fjordternens* Vedkommende.

Splitternebestanden har været en Del svingende fra Aar til Aar. I 1937 og 38 optaltes henholdsvis 141 og 71 Reder, men i 1941 opnaaede heller ikke her nogen af Ungerne at blive flyvefærdige.

Fjordternebestanden har sædvanligvis ligget omkring 10-15 Par, og ogsaa i de svære Aar 1941-42 gik Yngelen her til Grunde. (Løppenthin. Dansk ornitologisk Forenings Tidsskrift 1943.)

Blandt de Pattedyr, der tidligt indvandrede til vort Land efter Istiden, maa utvivlsomt *Markmusen* henregnes. Fra Nørre Lyngby i Vendsyssel kendes nogle Musefragmenter, som stammer fra Slutningen af Tundratiden og som utvivlsomt maa henføres til Markmus. Til Landet Nord for Limfjorden er dette Dyr da kommet meget tidligt, i Modsætning til sin nærmeste Slægtning, *Sydmarkmusen*, der har sin Nordgrænse ved Limfjorden, og som ikke findes paa de danske Øer. Som Navnet angiver, holder

Markmusen til paa aabne, græsklædte Marker, ofte paa lavtliggende Terræn, men søger dog om Vinteren gerne ind i Skovene, hvor den ligeledes foretrækker Steder med Græsbevoksning.

En tidlig Indvandrer til Danmark har ogsaa den lille *Birkemus* været. Ligesom Sydmarkmusen forekommer den kun i Jylland, men medens dette for Sydmarkmusens Vedkommende utvivlsomt beror paa, at dette Dyr er kommet saa sent til Danmark, at Landforbindelsen mellem Jylland og Øerne var brudt, maa Birkemusens Ikke-Forekomst paa vore Øer forklares ved, at den ikke har kunnet klare sig her. Birkemusen hører hjemme i det sydøstlige Rusland og Sibirien og foretrækker aabne Landskaber, dog gerne hvor Busk og Krat forefindes. Herfra er den trængt ind i Mellemeuropa, da dette Landomraade befriedes for Indlandsisen, men da Skovene senere rykkede ind, maatte dette Aabenlandsdyr vige Nord paa og naaede herunder Danmark og Skandinavien. Paa vore Øer er den senere gaaet til Grunde, men har kunnet klare sig i Jyllands aabne Landsdele. En klassisk Lokalitet for Birkemusens Forekomst her danner netop Thy. Endnu fra den allerseneste Tid er Birkemusen taget i en Række Sogne: Ydby, Gettrup, Hurup, Vestervig, Bedsted, Hørdum, Snedsted og Helthborg. I hvert Fald i Høstens Dage holder den til paa aabne Marker, især Havremarker, i Nærheden af Enge med højt Græs og nogen Fugtighed.

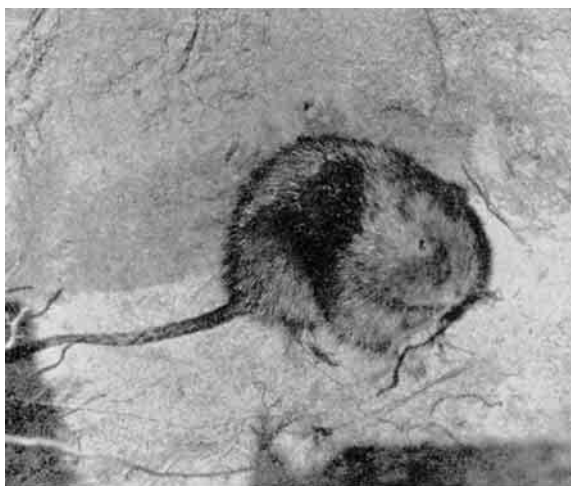
Birkemusen er let kendelig ved en skarpt begrænset sort Rygstribe og ved den lange tynde Hale, der er væsentligt længere end Krop og Hoved tilsammen. Kun een anden dansk Mus, Brandmusen, har en lignende sort Rygstribe, men denne Mus er i Jylland ikke taget længere Nord paa end Ribegnen; den adskiller sig desuden fra Birkemusen ved en kortere Hale og en kraftigere og mere rødbrun Farve. Om Dagen holder Birkemusen sig sædvanligvis skjult i sine Gange eller i Reden, der anbringes i Jorden. Om Efteraaret er den meget fed og tilbringer Vinteren i Dvale, liggende sammenrullet med lukkede Øjne og Halen slaaet rundt om Kroppen. Som den danske Zoolog *H. Winge* har paavist, er Birkemusen ikke, trods sit muselignende Ydre, nogen egentlig Mus, men maa henregnes til Springmusenes Familie. Bl. a. afviger den fra Musene ved at have en Tand mere i Overmunden og ved at mangle Hareskaar.

Birkemusen, der i Nutiden er vidt adskilt fra sine Frænder mod Sydøst - det nærmeste Forekomststed her er Polen -, maa saaledes betragtes som en Restform, en Relikt, der staar som et Vidnesbyrd om de Naturforhold, der tidligere herskede over store Dele af Europa.

Af de to nærstaaende Arter, *Skovmus* og *Halsbaandmus*, forekommer, som tidligere omtalt (Side 24), sandsynligvis kun Skovmusen i dette Omraade. Dette forklares ved, at denne Mus, trods Navnet, kan klare sig paa det helt aabne Land. I Skovegne lever de to Arter Side om Side, men ud paa helt aabne Strækninger søger Halsbaandmusen ikke.

Som tidligere omtalt forekommer ogsaa *Vand-* eller *Jordrotten* i Landet mod Nordvest, den er f. Eks. særdeles talrig paa Madstedborg-Fugleholmen. Denne Studsmus er af Størrelse som en Rotte og bliver paa Grund af sin mørke Farve tit forvekslet med den sorte Rotte. Vandrotten anlægger sig vidtstrakte Gangsystemer, hvortil sædvanligvis hører eet større eller flere mindre Forraadskamre. Den er en udpræget Hamstrer, der kan ophobe betydelige Mængder af Vinterforraad af forskellige Planter. De Gange, den anlægger, ligner overmaade meget Muldvarpens, ligesom ogsaa de Jordskud, den skyder op fra Gangene, ligner Muldvarpeskud. At *Haren*, der er et Aabentlandsdyr, har haft gode Livsbetingelser i Landet mod Nordvest, behøver næppe at fremhæves.

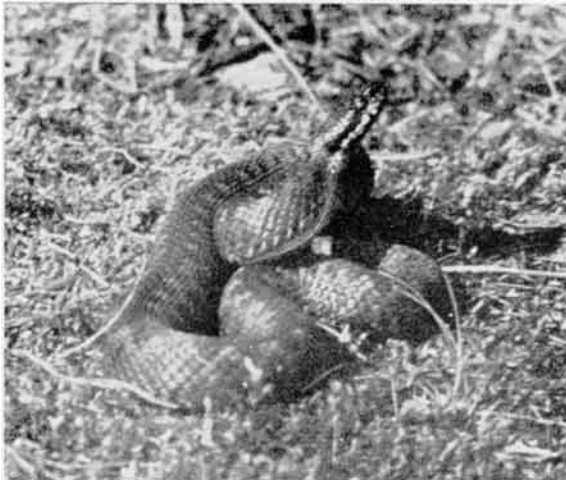
Flagermus derimod er yderst sjældent forekommende. De er nu og da observeret, men hvilke af Danmarks 12 Arter af Flagermus, der forekommer, vides ikke.



Jordrotte. Dette Dyr bliver ofte paa Grund af sin mørke Farve forvekslet med den sorte Rotte, men den adskiller sig fra denne ved de kortere Ører og kortere Hale. (U. Møhl-Hansen fot.)



Pindsvin med diende Unger i en Kornmark paa Hannæs. (Arthur Christiansen fot.)



Hugorm. I denne sammenrullede Stilling er Hugormen lige parat til at hugge. (U. Møhl-Hansen fot.)

Da vore Spidsmus forekommer paa al Slags Land, men dog foretrækker løs og fugtig Jord, helst i Nærheden af Vand, og da de tillige er Dyr, der er udbredt langt imod Nord, til det nordlige Norge og Sverige, er de utvivlsomt kommet tidligt til Landet Nord for Limfjorden. Alle vore tre Arter af Spidsmus, *Almindelig Spidsmus*, *Dværgspidsmus* og *Vandspidsmus* er paavist i Thy og Vester Han Herred. Ogsaa *Pindsvinet* forekommer i disse Egne.

Af Rovdyr forekommer, bortset fra Skovmaaren, de samme Arter, der findes i det øvrige Danmark, *Ræv*, *Grævling*, *Odder*, *Husmaar*, *Ilder*, *Hermelin* og *Brud*. I hvert Fald i det sydlige Thy er Ilderen talrigt forekommende, men fører en saa skjult Tilværelse, at den sædvanligvis kun sjældent ses.

For flere af vore Krybdyr yder Landet mod Nordvest gode Kaar. *Hugormen* er almindelig paa adskillige Lokalteter. Den, der skriver disse Linier, mindes endnu med en vis Forundring, hvor almindeligt forekommende Hugormen f. Eks. var i Omraadet Vest for Svinkløv for en Snes Aar siden. Det var en daglig Foreteelse om Sommeren, selv i de første Eftermiddagstimer i stærk Sol, at se Hugorme ligge paa Markvejene, som de aabenbart foretrak fremfor den høje Lyng. De var meget lidt tilbøjelige til at flytte sig for de Vejfarende, der da ogsaa som Regel beskedent gik i en Bue udenom! Selv Hyrdedrengene maatte ofte med deres Kobbelt af Køer trække udenom de sammenrullede Hugorme. - Som vore andre Krybdyr ligger Hugormen i Dvale om Vinteren, d. v. s. helt bevidstløs bliver den ikke, men er stadig i Stand til at bevæge sig noget. Om Efteraaret, i September, Oktober, bliver den mindre og

mindre "levende" for til sidst at opsøge sit Vinterkvarter, der kan findes paa højst forskellige Steder. Nogle Dyr ligger lige under Lyngskjoldet i forholdsvis ringe Dybde, hvilket dog kan blive skæbnesvangert i kolde Vintre, da Hugormen næppe kan taale Temperatur under et Par Graders Frost. Hvor Grundvandet staar højt, søger Dyrene deres Vinterhi paa højere liggende Steder i Diger og Bakker og da ofte mange Individuer sammen. I anselig Dybde, ofte over en Meter, kan man her finde hele Klumper af Hugorme indfiltret i hinanden, ikke sjældent sammen med andre vekselvarme Dyr som Frøer, Staalorme og Firben, Dyr, der ellers er Hugormens Føde, men ved den Temperatur, der hersker i Hiet, er Hugormen ude af Stand til at spise. Det har vist sig, at de jyske Hugorme især lever af Firben, medens Hugormene paa Øerne tillige tager varmloddede Dyr som Mus o. l. Her har vi utvivlsomt Forklaringen paa, at de jyske Hugorme er væsentlig mindre end Øernes.

Om Foraaret, naar Temperaturen midt paa Dagen naar op imod en halv Snes Grader, kommer Hugormene frem fra Hiet. Hannerne, der er let kendelige ved deres længere og tykkere Hale, nogle Dage før Hunnerne og de unge Dyr. Kommer Foraaret sent, myldrer en stor Mængde Hugorme frem paa een Gang, og man vil da i Aviserne sædvanligvis kunne læse om "Hugormemaal", men i Virkeligheden ved man ikke noget om Svingningerne i Hugormebestanden. De første Dage holder Dyrene sig omkring Hiet for saa efterhaanden at sprede sig ud over Terrænet. Først i sit femte Aar er Hugormen kønsmoden. Antallet af Unger varierer mellem 4 og over 20.

Begge de danske Arter af Firben findes i Landet mod Nordvest. Det *levendefødende Firben* er som i det øvrige Danmark ret almindeligt udbredt; *Markfirbenet* er almindeligt ved Svinkløv, men



I Marts 1936 strandede en Flok Grindehvaler paa Kysten Øst for Hanstholm. Det var et ejendommeligt Syn at se disse sorte Dyr, hvoraf de største var 6 Meter lange, ligge langs Stranden. (A. Scharling fot.)

om dets Forekomst i det øvrige Omraade tiltrænges der Oplysninger. Det samme maa siges om *Staalormen*, der ligeledes er almindeligt forekommende i Svinkløv Plantage.

Snogen, der har en sydøstlig Udbredelse i Europa, findes derimod *ikke* i Landet Nord for Limfjorden og iøvrigt heller ikke i det vestlige Jylland.

Ogsaa adskillige af de 12 Arter af Padder, der findes i Danmark, har en sydøstlig Udbredelse i vort Land, saaledes at de enten ikke er naaet frem til Thy og Vester Han Herred eller muligvis senere er gaaet til Grunde dér. I Omraadet findes kun 5 Paddearter. Almindeligt forekommende er *den butsnudede brune Frø* og *Skruptudsen*; ogsaa *Strandtudsen*, karakteristisk ved den tynde, hvide Stribe ned langs Ryggen, har en vid Udbredelse. *Den store Salamander* er ifølge Meddelelse fra Hr. Lærer Foged i Boddum almindelig i Sydthy; *den lille Salamander* kendes fra Fjerritslevengen.

Om Fiskeriet vil der blive skrevet andet Steds. Her skal kun bemærkes, at den lille Karpefisk *Grundlingen* først for en Snes Aar siden, i 1921, blev paavist i Ørum Sø. Senere er den, sandsynligvis ved Hjælp af Lystfiskere, der bruger den som Agn, blevet yderligere udbredt. Allerede i 1802 kunde Knud Aagaard i sin Bog om Thy meddele, at der i de ferske Søer fandtes *Gedder*, *Aborrer*, *Helt*, *Horker*, *Skaller*, *Karusser*, *Ludere*, *Brasener* og *Aal*. ”Karper ere kun paa eet Sted, i Vestervig”, tilføjer han.

Det vil være umuligt her og ogsaa for specielt at komme ind paa de mange Former af lavere Dyr, der er repræsenteret i Thy og Vester Han Herred. Det kan dog nævnes, at paa de store, ret ensartede Arealer, som Klitterne og de bagved liggende Hedestrækninger endnu danner, kan en Række Vestkyst-Sommerfugle, f. Eks. *Gamma-Sommerfuglen*, finde saa gode Livsmuligheder, at de kan optræde i store Mængder. - Nævnes kan det ogsaa, at det første Eksemplar af den kinesiske Uldhaandskrabbe i Danmark i 1927 blev taget paa Kysten ved Lyngby Fiskerleje. Denne Krabbe, der i Modsætning til sine Slægtninge, opvokser i fersk Vand og kun skal ud i Havet for at yngle, kom til Tyskland omkring 1912 og blev hurtigt her en frygtelig Landeplage, der ødelagde Fiskernes Garn og underminerede Kanalernes Dæmninger. I Danmark forudsaa man med Frygt dette Dyrs Ankomst, men heldigvis er det stadig temmelig sjældent herhjemme.

Flere Gange er Hvaler, *Vaagehvaler* og *Hvidnæser* drevet i Land paa Vesterhavskysten. En enestaaende Begivenhed var det, da en hel Flok *Grindehvaler* i Midten af Marts 1936 strandede paa Kysten Øst for Hanstholm; paa Madsbøl Strand drev 50 Dyr i Land, og paa Viksø Strand kastede Brændingen 12 Individier og paa Harbo Strand 4 Individier ind paa Kysten. Da Grindehvalerne har

Tilbøjelighed til at følge en enkelte Fører, maa vi vel her regne med, at denne har taget fejl og ført hele Flokken ind i Katastrofen; dette er den store Fare ved Førerprincippet. Det var et ejendommeligt Syn at se disse sorte Dyr, hvoraf de største var 6 Meter lange, ligge langs den hvide Strand. Ikke saa mærkeligt, at der de følgende Dage gik en hel Folkevandring ud til denne Kyst.

Det vil da af denne Oversigt over Dyrelivet i Landet mod Nordvest fremgaa, at netop det Forhold, at dette Land danner Danmarks nordvestlige Hjørne, i høj Grad har præget Omraadet. Mange Dyr er først i Færd med at brede sig her, hvad enten dette beror paa, at de af spredningsmæssige Grunde har haft svært ved at naa frem til Landet, eller at de ikke tidligere har kunnet leve dér. Dette sidste gælder blandt andet for hele den nye Skovfauna, der først med Opvæksten af de store Plantager har faaet Levemuligheder i det før saa træfattige Land. Paa den anden Side er det gaaet haardt ud over en Del af den gamle Aabenlandsfauna, hvis Eksistensmuligheder trues af de samme Plantagers Vækst, af Jordens Opdyrkning og Afvanding, og for Vildtets Vedkommende tillige af det stærkt stigende Antal Jægere. For disse Dyr har Statens store Vildtreservat ved Hanstholm betydet fornyede Levemuligheder, ja forhindret deres totale Udslættelse. Thy er endnu Svømmefuglenes og Vadefuglenes Eldorado, men Fugleholmen Madstedborgs Skæbne viser, at en Vandstandssænkning hurtigt kan blive skæbnesvanger ogsaa for denne rige Fauna. Netop Brydningen i denne Blanding af nyindvandrede Dyr og Former, der fra gammel Tid har Odelsret i Omraadet, forlener Dyrelivet i Landet mod Nordvest med en særlig Charme.

(Kilde: Landet mod Nordvest bd. 2, side 19-38).