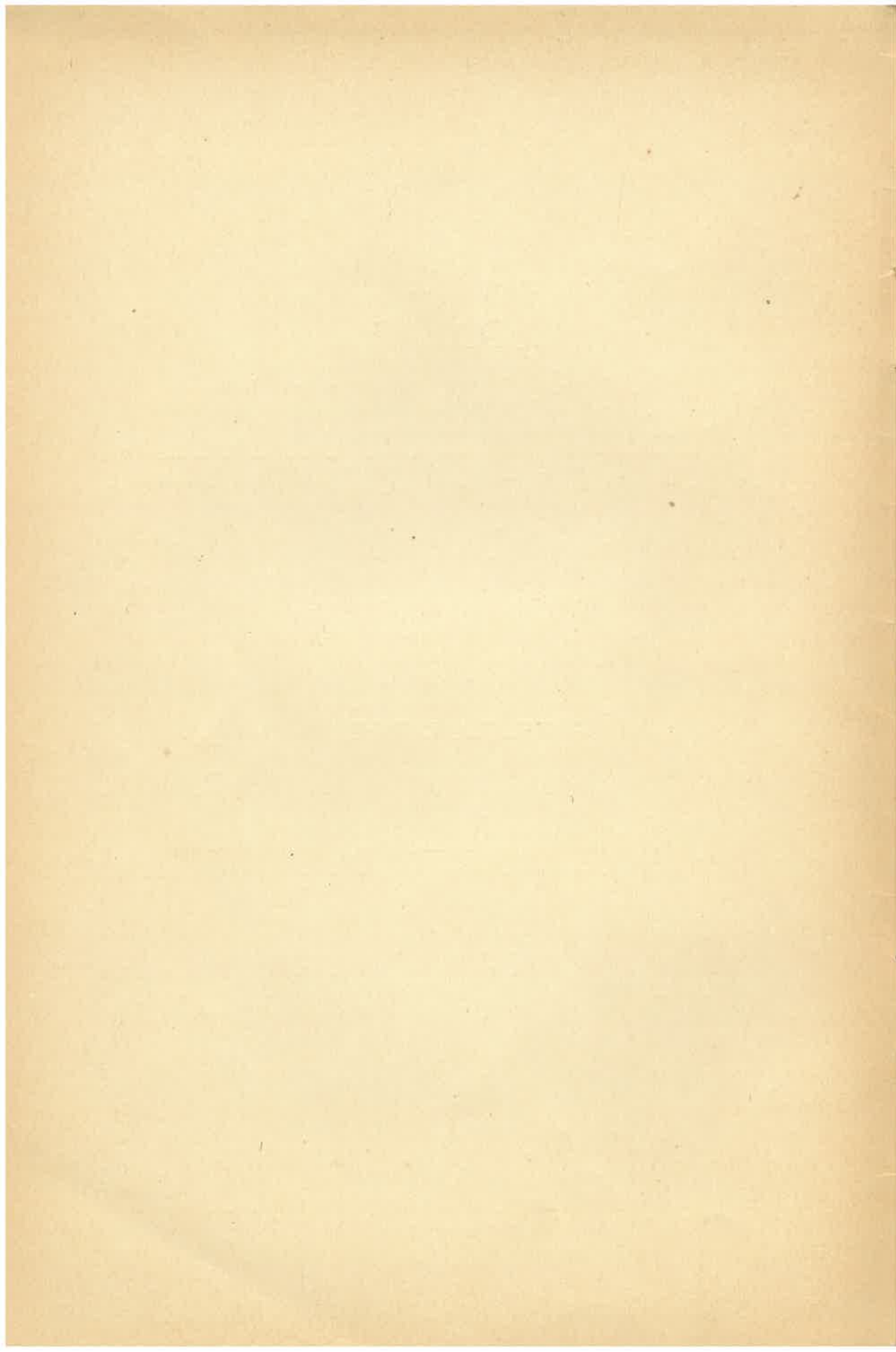


UDDRAG  
AF  
MEDICINALBERETNING  
FOR  
THISTED AMT 1915  
VED  
AMTSLÆGE BARTSCH.

---





## A. STATISTISK AFSNIT.

Tabel over **Folketal, levendefødte, døde og dødfødte**  
 efter Embedslægernes Kvartalsberetninger, Dødsattester samt Jordemoder-  
 anmeldelser om dødfødte.

	Folketal	Levendefødte		Døde		Dødfødte	
		Antal	‰ af Folketal	Antal	‰ af Folketal	Antal	‰ af Fødsler
<b>Købstæderne.</b>							
Thisted . . . . .	6900	150	21,9	138	20,1	7	44,5
Nykøbing . . . . .	7600	226	30	135	18,1	3	15,1
Tilsammen . . .	14500	376	26,0	273	19	10	25,9
<b>Landet.</b>							
Thisted Kreds . . . . .	27100	669	24,7	323	11,9	16	23,3
Thy - . . . . .	19000	497	27,1	252	13,4	21	40,5
Morsø - . . . . .	17600	505	29	236	13	9	17,5
Landet tilsammen . . .	63700	1671	26,2	811	12,9	46	27,1
Hele Amtslægekredsen . .	78200	2047	26,41	1084	15,9	56	26,5

Oversigt over **Dødsfaldene (excl. dødfødte) paa Aarets Maaneder.**

	Januar	Februar	Marts	April	Maj	Juni	Juli	August	September	Oktober	November	December	Hele Aaret
<b>Købstæderne.</b>													
Thisted . . . . .	14	5	11	13	10	17	11	8	18	9	9	13	138
Nykøbing . . . . .	12	15	16	5	18	7	5	5	9	16	10	17	135
Tilsammen . . .	26	20	27	18	28	24	16	13	27	25	19	30	273
<b>Landet.</b>													
Thisted Kreds . . . . .	30	33	26	36	38	24	28	20	17	26	21	24	323
Thy - . . . . .	18	19	26	33	30	21	15	23	18	15	19	15	252
Morsø - . . . . .	24	26	31	39	23	18	17	16	11	9	13	9	236
Landet tilsammen . . .	72	78	83	108	91	63	60	59	46	50	53	48	811
Tils. i Amtslægekredsen	98	98	110	126	119	87	76	72	73	75	72	78	1084

Oversigt over Antallet af **Dødsattester** udstedt af **Ligsynsmænd**.

Løgekredsene	Januar	Februar	Marts	April	Maj	Juni	Juli	August	September	Oktober	November	December	Hele Aaret
Thisted . . . . .	20	30	17	31	29	19	20	10	10	17	16	17	236
Thy . . . . .	9	12	10	14	21	10	5	15	6	5	12	11	130
Mors . . . . .	14	20	27	31	16	14	14	8	9	5	7	9	174
Hele Amtet . . . . .	43	52	54	76	66	43	39	33	25	27	35	37	540

Dødsattester udstedt af Ligsynsmænd udgør 50 % af samtlige Dødsattester fra Landsogne.

Oversigt over Antallet af de i 1915 ved offentlig Vaccination vaccinerede.

	Antal
<b>a. Købstæderne.</b>	
Thisted . . . . .	89
Nykøbing . . . . .	145
Tilsammen . . .	234
<b>b. Landkredsene.</b>	
Thisted . . . . .	576
Thy . . . . .	470
Mors . . . . .	444
Tilsammen . . .	1490
Hele Amtet . . . . .	1724

Oversigt over medicolegale Ligsyn og Obduktioner.

	Antal af medicolegale Syn			Antal af Obduktioner
	Mænd	Kvinder	Tilsammen	
<b>a. Købstæderne.</b>				
Thisted . . . . .	8	1	9	”
Nykøbing . . . . .	2	”	2	”
Tilsammen . . .	10	1	11	”
<b>b. Landkredsene.</b>				
Thisted . . . . .	5	1	6	”
Thy . . . . .	11	2	13	”
Mors . . . . .	3	”	3	”
Tilsammen . . .	19	3	22	”
Hele Amtet . . . . .	29	4	33	”

## Oversigt over Antallet af

1) Beretninger om  
Tilfælde af **Tuberkulose i Lunger eller**  
**Strubehoved.**

2) Anmeldelser  
af Dødsfald af do. **uden**  
**Sygeanmeldelse.**

	Mænd	Kvinder	Ialt		Mænd	Kvinder	Ialt
<b>a. Købstæderne.</b>							
Thisted . . . . .	5	10	15		3	1	4
Nykøbing . . . . .	8	8	16				
Tilsammen . . .	13	18	31		3	1	4
<b>b. Landkredsene.</b>							
Thisted . . . . .	10	20	30		1	1	1
Thy . . . . .	10	15	25		1	5	1
Mors . . . . .	6	4	10		1		6
Tilsammen . . .	26	39	65		2	6	8
Hele Amtet . . . . .	39	57	96		5	7	12

Oversigt over  
anmeldte **Dødsfald af Tuberkulose**  
(paa blaa Blanket).

	Mænd	Kvinder	Ialt
<b>Købstæder.</b>			
Thisted . . . . .	3	3	6
Nykøbing . . . . .	7	6	13
Tilsammen . . .	10	9	19
<b>Landkredse.</b>			
Thisted . . . . .	7	12	19
Thy . . . . .	4	8	12
Mors . . . . .	6	11	17
Tilsammen . . .	17	31	48
Hele Amtet . . . . .	27	40	67





Tabel over Dødsaarsagerne i Aaret 1915  
for Købstæderne i Thisted Amt.

	0—1 Aar	1—5 Aar	5—15 Aar	15—65 Aar		Over 65 Aar		Til- sammen
				M.	K.	M.	K.	
1. Kopper . . . . .	”	”	”	”	”	”	”	”
2. Blodgang . . . . .	”	”	”	”	”	”	”	”
3. Tyfus . . . . .	”	”	”	1	”	”	”	1
4. Differitis . . . . .	”	3	2	”	”	”	”	5 (2)
5. Strubehoste . . . . .	”	1	”	”	”	”	”	1
6. Skarlagensfeber . . . . .	”	”	”	”	”	”	”	”
7. Mæslinger . . . . .	1	”	”	”	”	”	”	1
8. Kighoste . . . . .	”	”	”	”	”	”	”	”
9. Barsefeber . . . . .	”	”	”	”	”	”	”	”
10. Rosen . . . . .	”	”	”	”	”	”	”	”
11. Giftfeber . . . . .	3	2	”	2	2	2	1	12 (2)
12. Lungebetændelse . . . . .	18	3	”	1	1	2	”	25 (2)
13. Katarrhalsk Lungebetændelse . . . . .	7	”	”	”	”	1	”	8
14. Kolerine . . . . .	”	”	1	”	2	”	2	5
15. Andre Farsoter . . . . .	”	3	2	22	18	1	”	46 (12)
16. Tuberkulose . . . . .	”	”	”	2	6	6	2	16 (1)
17. Kræft . . . . .	”	”	”	”	1	”	”	1
18. Syfilis . . . . .	”	1	”	2	2	”	”	5 (1)
19. Alkoholisme . . . . .	3	”	”	”	”	”	”	3 (1)
20. Andre konstitutionelle Sygdomme . . . . .	”	”	”	1	2	4	5	12
21. Krampe . . . . .	”	1	2	4	1	2	1	11 (2)
22. Hjerneblødning . . . . .	”	”	”	4	5	3	7	19
23. Andre Sygdomme i Hjerne og Ryg- marv . . . . .	”	”	”	1	”	2	2	3 (1)
24. Hjertesygdom . . . . .	1	”	”	2	”	4	1	8
25. Lungehindebetændelse . . . . .	”	”	”	4	2	”	”	6 (2)
26. Andre Brystsygdomme . . . . .	”	”	”	4	1	”	1	6 (2)
27. Bughindebetændelse . . . . .	1	1	”	2	1	7	2	14 (4)
28. Nyrebetændelse . . . . .	”	2	”	”	”	2	”	4 (2)
29. Andre Underlivssygdomme . . . . .	”	2	”	1	”	1	”	2
30. Sygdomme i Lemmerne . . . . .	1	2	2	3	”	1	”	9 (2)
31. Selvmord . . . . .	10	”	”	”	”	”	”	10
32. Ulykkestilfælde . . . . .	9	”	”	”	”	11	14	25 (1)
33. Dannelsesfejl . . . . .	4	”	”	2	”	”	”	6
34. Børnetæring . . . . .	”	”	”	”	”	”	”	”
35. Alderdomssvaghed . . . . .	4	”	”	2	”	”	”	”
36. Ingen Dødsårsag angivet . . . . .	58	19	9	57	45	47	38	273

Deraf døde uden Lægebehandling 17 Mænd, 7 Kvinder. Tilsammen 24.  
Dødfødte: 6 af Mandkøn, 4 af Kvindekøn. Tilsammen 10.



## B. ANDRE MEDDELELSER.

### Sygeligheden.

Aaret 1915 har været en Del mindre gunstigt med Hensyn til Sygelighed end de foregaaende. En udbredt Mæslingeepidemi har hersket i Sommerens Løb. Difteritis har været betydelig mere udbredt end foregaaende Aar, Influenza har sine Steder vist sig epidemisk og Tracheo-Bronchitis har spillet en meget stor Rolle.

Der er i 1915 anmeldt:

I Købstæderne.....	2383	epidemiske Tilfælde =	164 ‰ (100)
I Landkredsene.....	4958	— — =	78 - ( 51)
I hele Amtet .....	7341	— — =	95 - ( 61)

Sygelighedskvotienten var i Købstæderne enkeltvis:

Thisted .....	1258	epidemiske Tilfælde =	182 ‰ (117)
Nykøbing .....	1125	— — =	148 - (132)

I Landkredsene enkeltvis:

Thisted .....	1643	epidemiske Tilfælde =	61 ‰ ( 40)
Thy .....	1888	— — =	99 - ( 58)
Mors .....	1427	— — =	81 - ( 58)

Tallene i Parantes angiver foregaaende Aars Kvotient.

Om de enkelte Sygdomme skal bemærkes:

*Febris thyphoidea (Tyfus)* har ikke spillet nogen Rolle. Ialt er anmeldt 5 spredte Tilfælde, alle fra Thy Lægekreds.

*Meningitis cerebrospinalis (Hjerne-Rygmarvstufus)* forekom kun med 1 Tilfælde. Smittekilde ukendt.

*Diphtheria (Difteritis)* var paa Mors ikke synderlig mere udbredt end sædvanlig; i Thy Lægekreds optraadte Sygdommen med 60 Tilfælde mod 22 det foregaaende Aar. De fleste Tilfælde var spredte baade med Hensyn til Tid og Sted, kun i Oktober Maaned optraadte Sygdommen epidemisk i Gjettrup. I Thisted Lægekreds viste der sig ligeledes spredte Tilfælde i hele Aaret. I Fiskerlejet Vorupør med godt 1000 Indbyggere herskede der hele Aaret en haardnakket Epidemi, ialt 114 Tilfælde fordelt paa 71 Huse. Særlige Omstændigheder, intim Omgang i Baadelagene, hyppige Forsamlinger og andre Forhold, gjorde det særlig vanskeligt at bekæmpe Sygdommen, der først i Begyndelsen af 1916 synes at være død hen. Heldigvis var Sygdommen næsten overalt godartet og medførte kun faa Dødsfald.

*Scarlatina (Skarlagensfeber)* optraadte i Slutningen af Aaret epidemisk i Thisted By. I Slutningen af November og Begyndelsen af December

var den meget udbredt, og da der tillige indlagdes en Del Patienter paa Sygehuset fra Landkredsene, var der en kort Tid, hvor Sygehuset ikke kunde optage Patienterne, som maatte behandles i Hjemmene. Filttelte kunde i Modsætning til andre Aar ikke faas til Laans fra Krigsministeriet og i Thisted By findes intet Lokale, som egner sig til at bruges i Nøds-tilfælde. Man havde under Overvejelse at lukke Kommuneskolen og anvende den — én i mange Henseender uheldig Udvej —, men heldigvis tog Epidemien hurtig af, saa Sygehuset atter kunde optage Patienterne. Gennemgaaende var Epidemien overalt i Amtet meget godartet.

En *Mæslingeepidemi*, ligeledes meget godartet, herskede i Maj og Juni i Thisted By, bredte sig herfra ud i Landkredsene, til Hurup i Thy, hvorfra den ligeledes spredtes i Omegnen. I Nykøbing Mors kulminerede Epidemien i Slutningen af Juni og Begyndelsen af Juli, her synes den at være indført fra Landkredsen.

*Tussis convulsiva* (*Kighoste*) begyndte i Aarets sidste Maaneder at vinde nogen Udbredelse i Thisted By, men har ellers ikke spillet nogen Rolle.

*Tracheo-Bronchitis* er i hele Amtet optraadt med stor Udbredelse og til dels ret ondartet. De fleste Steder har Sygdommen været ret jævnt fordelt over Aarets Maaneder, kun i Nykøbing Mors og omgivende Land optraadte den næsten epidemisk i Aarets 3 første Maaneder. Dette hænger vistnok sammen med

*Influenza*, som optraadte epidemisk i de samme Maaneder i Nykøbing og Omegn. Her var denne Sygdom meget udbredt, ret ondartet og medførte en Del Dødsfald, navnlig ved komplicerende Lungebetændelser. I den øvrige Del af Amtet spillede Influenza ingen Rolle, optraadte intet Steds epidemisk.

*Angina tonsillaris* (*Halsbetændelse*) optraadte en Del mere udbredt end sædvanlig, navnlig var der i Aarets Slutning ret talrige Tilfælde i Thisted By. Umuligt er det ikke, at en Del af disse Tilfælde i Virkeligheden repræsenterer en meget let Skarlagensfeber uden eller med oversét Ezanthen. I alt Fald falder Tilvæksten af Angina sammen med Skarlagensfeber-Epidemien.

Om de øvrige epidemiske Sygdomme er der intet særligt at bemærke.

*Scabies* (*Fnat*) optræder med det sædvanlige Antal (398 Tilfælde anmeldt); af disse er kun  $\frac{1}{3}$  behandlet paa Sygehus, de øvrige i Hjemmene, hvad i saare mange Tilfælde er identisk med ganske utilstrækkelig Behandling. Det er at haabe, at den ny Epidemilov, som giver enhver Adgang til gratis Behandling paa Sygehus, vil bidrage til at forbedre Forholdene. Aalborg, Hjørring, Viborg og Thisted Amter nyder stadig den Ære at staa langt over det øvrige Land (København dog undtagen) med Hensyn til denne Sygdoms Hyppighed, og blandt disse Amter indtager atter Thisted Amt en fremskudt Plads.

*De veneriske Sygdomme* spiller ingen videre Rolle. Paa Mors er dog iagttaget en ejendommelig Hus-Epidemi af Syfilis. En Tjenestepige paa en Gaard hayde Syfilis. Hun delte Seng med 2 Børn, som hun har smit-

tet; et tredje Barn, 1½ Aar gammelt, er rimeligvis ogsaa smittet af hende. Dette Barn diede og inficerede herved sin Moder, der fik primært Udbrud paa mammæ. Denne smittede endelig sin Mand. Smitten fra Pigen til Børnene er foregaaet ved tilfældige Berøringer, saa Smitstoffet synes at have været ualmindelig let fængende. Pigen selv har ikke været klar over Sygdommen, og der har ikke været udvist nogen Forsigtighed.

*Overførte Dyresygdomme* omtales ikke.

*Forgiftninger.* I Thisted er forekommet et Tilfælde af Veronalforgiftning — vistnok Forsøg paa Selvmord —; Patienten helbredtes. Fra Nykøbing omtales en alimentøs Forgiftning, der angreb 7 Personer i en Husstand, alle helbredtes; Aarsagen opklaredes ikke sikkert. Fra Karby nævnes et Tilfælde af Kreolinforgiftning (ved en Fejltagelse), som helbredtes.

### Hygiejniske Forhold.

I *Nykøbing By* er det ny Kloakanlæg omtrent færdigt. Det er anlagt efter en samlet Plan og saaledes, at Vandklosetter kan indføres i hele Byen. Det paatænkes at gøre saadanne obligatoriske. Iøvrigt er der intet nyt fra denne By paa Hygiejnens Omraade.

I *Thisted By* anlægges ogsaa ny Kloaker, men ikke efter nogen samlet Plan; der haves i det hele ikke rede paa Kloakforholdene, som tildels er meget uheldige.

Eksempelvis kan nævnes Forholdene i Nørregade, en Gade, som er stærkt bebygget og hovedsagelig beboes af Smaafolk. Husene paa den vestlige Side af Gaden ligger betydeligt lavere end paa den østlige, og Kloaken i Gaden er saaledes anlagt, at Afløb fra Husene paa Vestsiden ikke kan føres ud i den. Alle disse Ejendomme leder Spildevand ud i en aaben Grøft med ringe Fald, uden Cement eller Brolægning. I samme Grøft udkastes alskens Affald, gamle Sække, kasseret Køkkentøj og lignende; alle disse Sager danner smaa Øer, mellem hvilke det skidne Vand møjsommeligt baner sig Vej, dannende mange stillestaaende Smaapytte, som i den varme Tid udbreder en frygtelig Stank. I en Del ny Ejendomme er indrettet Vandklosetter med Septic Tanks, men, som Kloakerne nu er anlagte, kan Afledning til disse ikke lade sig gøre. Byens Sundhedsvedtægt er forældet og meget ufuldstændig. Den giver saaledes aldeles ingen Hjemmel for Sundhedskommissionen til at tage sig af Gaardspladsernes Renholdelse. En ny Vedtægt er udarbejdet og vil forhaabentlig i indeværende Aar blive gennemført.

Fra Landet er ikke noget nyt at meddele paa det hygiejniske Omraade. Ny Sundhedsvedtægter omtales ikke. I Nors Stationsby er anlagt et privat Vandværk (Andelsforetagende), som forsyner de fleste af Stationsbyens Beboelser. Ny Elektricitetsværk er ikke anlagt.

Kredslægen paa Mors omtaler særlig Skolerne, som her tildels synes at være meget forældede. Ligeledes omtales nærmere Skolerne i Hillerslev-Hundborg Herred. Her er ialt 27 Skoler undersøgt. I 14 var Loftshøjden 2,5 m og derunder, i 16 var Kubikindholdet 100 m<sup>3</sup> og derunder, i 8 var Vinduerne anbragt paa 3 Sider, deraf 1 paa den ene Side saa-

ledes, at Lyset faldt Børnene i Øjnene. I 11 var der aldeles ingen Ventilationsindretninger og kun i 8 var Ventilationen i virkelig Orden. I en Skole havde Vinduerne i hele Vinterhalvaaret aldrig været aabnede, Ventilationsindretninger fandtes ikke og en Slags Ventilation fandt kun Sted, naar Børnene paa deres Gang fra og til Skolestuen aabnede Døren. Forstuerne er gennemgaaende for smaa og daarligt indrettede; i 2 Skoler fandtes ingen Forstue, men Børnenes Skiftesko, Klæder og Madpakker var anbragt i selve Skolestuen. Retirader og Pissoirer var gennemgaaende i daarlig Orden og Afløbsforholdene mange Steder yderst uheldige.

Af samtlige 27 Skoler var der kun 4, som helt igennem kunde siges at opfylde de Fordringer, der stilles i Cirkulære af 14. Februar 1900.

### Lægepersonalet.

I Aarets Løb traadte den ny Lov om Embedslægevæsenet i Kraft. Ifølge denne lagdes Vester Hanherreds Lægekreds ind under Thisted Lægekreds og Thyholm og Vestervig Kredse sloges sammen til en Kreds med Bolig for Kredslægen i Hurup.

Lægernes Fordeling i Thisted Amtslægekreds var den 31. December 1915 følgende:

Lægekredse	Kreds- læger	Militær- læger	Læger ved Sinds- sygeh.	Prakti- serende Læger	Reserve- læger ved Sygehus	Ialt
Thisted .....	1*	”	”	9	”	10
Thy .....	1	”	”	6	”	7
Mors .....	1	”	”	8	”	9
Ialt...	3	”	”	23	”	26

\* Tillige Amtslæge.

### Jordemodervæsenet.

Det har som sædvanlig været forbundet med Vanskelighed at faa alle Embederne besat — flere har i Aarets Løb staaet ledige. Paa Grund af den meget spredte Befolkning er en Del af disse Embeder i Virkeligheden lidet attraaværdige og giver kun ringe Beskæftigelse. De nu meget forbedrede økonomiske Vilkaar vil forhaabentlig medføre større Tilgang i det kommende Aar.

I Aarets Løb har der været afholdt Jordemoderkonference i Nykøbing, Thisted, Hurup med ialt 40 Jordemødre.

## Jordemødrenes Fordeling i Amtet ved Udgangen af 1915:

Lægekredsene	Distrikts- jordemødre	Privat praktise- rende	Privatise- rende	Ialt
Thisted .....	18	2	1	21
Thy .....	10	„	1	11
Mors .....	9	„	5	14
Hele Amtet .....	37	2	7	46

**Apothekervæsenet.**

I Efteraaret 1915 aabnedes i Thisted By et nyt Apothek, „Løve-apotheket“, hvis Indehaver er cand. pharm. *Andreas Lund*, tidligere Medhjælper paa Jærnbaneapotheket i København. Iøvrigt er ingen Forandring foregaaet paa Apothekervæsenets Omraade.

I Slutningen af Aaret var Antallet af Apotheker 8. Desuden fandtes 3 Hjelpeapotheker i Frøstrup, Hundborg og Hurup, henholdsvis fra Apothekerne i Fjerritslev, Koldby og Vestervig.

I Aarets Løb er samtlige Apotheker og Hjelpeapotheker visiterede. De fleste Steder har Forholdene været særdeles gode, kun ganske enkelte Steder har der været Anledning til Paatale af mindre Mangler.

**Tandlægevæsenet.**

I Aarets Løb nedsatte sig en Tandlæge i Nykøbing og en i Fjerritslev. Den i Nykøbing nedsatte fraflyttede atter Byen i Aarets Løb. Ved Aarets Slutning fandtes der i Amtet ialt 7 Tandlæger.

**Af uddannede Sygeplejersker**

fandtes der ved Aarets Udgang efter Kredslægernes Indberetninger 35.

**Uberettiget Handel med Medicinalvarer**

er ikke anmeldt i 1915.

**Kvaksalveri**

er ikke anmeldt i Aaret.

**Sygehusene i Thisted Amt.**

Paa Sygehusene i Vestervig og Fjerritslev er i Aarets Løb foretaget mindre Forbedringer og Udvidelser.

Paa Koldby Sygehus er indlagt Centralvarme og elektrisk Belysning, en ny Operationsstue er bygget og en Fløj er bygget til Sygehuset. De tidligere Epidemistuer er inddragne under den almindelige Afdeling, og den ny Fløj er indrettet til Epidemiafdeling. Omkostningerne herved angives til ca. 26,000 Kroner.

Medens det almindelige Sygehus har vundet betydeligt ved Forandringen, er Epidemiafdelingen mindre heldigt indrettet. For det første er den bygget sammen med det almindelige Sygehus — en særskilt Bygning vilde have være at foretrække. Dernæst er Afdelingen saaledes indrettet, at der findes 3 Stuer paa en fælles Gang med et Baderum, 1 Thekøkken og 1 Kloset. Paa denne Gang behandles baade Skarlagensfeber og Difteritis. Desuden skal ogsaa her mulige Tilfælde af andre epidemiske Sygdomme anbringes.

I Nykøbing, Hvidbjerg og Vestervig er Forholdene stadig saaledes, at samtlige Stedets Læger kan indlægge og behandle deres Patienter — derunder ogsaa benytte Operationsstuerne. Denne Ordning medfører stadig Rivninger og Uro, som vanskeliggør Sygehusenes Drift og i Virkeligheden ogsaa gaar ud over Patienternes Behandling. Personalet kan ikke faa tilstrækkelig Ro, da der af de forskellige Læger gøres Stuegang paa de forskelligste Tider af Dagen og ofte gives modstridende Ordre og Anvisninger.

Sygehuslægerne var ved Aarets Udgang:

I Thisted: Fhv. Distriktslæge Tolderlund.

- Nykøbing: Læge S. H. E. Hansen.

- Fjerritslev: Læge S. C. Dalsgaard.

- Koldby: Læge K. Haslund.

- Vestervig: Læge P. E. Toft.

- Hvidbjerg: Læge N. C. Ilsøe.

#### **Private Kliniker.**

Læge Buus, Hundborg, har privat Klinik for alm. medicinske og kirurgiske Patienter. Den drives med Amtstilskud og under Tilsyn af Amsraadet.

Oversigt over  
Belægningsforhold m. m. paa Sygehusene i Thisted Amt i Aaret 1914.

	Thisted Amts og Bys fælles Sygehus i Thisted	Thisted Amts og Nykø- bing Bys fælles Sygehus i Nykø- bing	Thisted Amts Sygehuse i				Læge Buus' Klinik i Hund- borg
			Vester- vig	Hvid- bjerg	Koldby	Fjerrits- lev	
Antal Sengepladser . . . . .	88	72	24	12	12	29	20
Heraf:							
For almindelig medic.-kirur. Patienter . . . . .	38	32	12	6	5	9	18
Patienter med epidemiske Sygdomme (isoleret Afde- ling af Sygehusene) . . . . .	24	20	10	6	5	10	”
Do. (i særskilt Bygning) . . . . .	2	4	”	”	”	”	”
Patienter med veneriske Syg- domme . . . . .	4	4	”	”	2	4	2
Patienter med Fnæt . . . . .	2	4	2	”	”	”	”
Patienter med Sindssygdom- me . . . . .	18	8	”	”	”	6	”
Patienter med Lunge- og Strubetuberkulose . . . . .							
Antal af midlertidige, Ekstra- senge i Barak eller lig- nende . . . . .	”	”	”	”	”	”	”
Antal af Patienter ved Aarets Begyndelse . . . . .	44	66	27	6	10	19	6
Indlagte i Aarets Løb . . . . .	574	438	210	118	132	130	120
Døde . . . . .	47	31	7	5	9	7	6
Ved Aarets Udgang . . . . .	89	24	19	13	10	13	10
Samlet Antal Sygedage for udskrevne og døde . . . . .	24632	16975	5601	3715	4689	5622	4220
Gennemsnitligt dagligt Pa- tientantal . . . . .	73,32	40,23	15,3	10,1	12,9	15,4	11,9
Den daglige Driftsudgift pr. Patient . . . . .	2Kr. 20 Ø.	”	1 Kr. 90 Ø.	2Kr. 35 Ø.	2Kr. 85 Ø.	”	”
Den daglige Kostudgift pr. Patient . . . . .	74½ Øre	76½ Øre	1 Kr.	74 Øre	85 Øre	”	”

## De enkelte Sygdommes Hospitalsdiagnose.

	Sygehusene i						
	Thisted	Ny- købing	Vester- vig	Hvid- bjerg	Koldby	Fjerrits- lev	Dr. Buus' Klinik
Tyfus . . . . .	3	„	1	„	3	„	„
Difteritis . . . . .	125	32	37	„	24	„	3
Skarlagensfeber . . . . .	92	71	21	6	4	18	„
Mæslinger . . . . .	1	1	1	14	„	1	„
Halsbetændelse . . . . .	29	„	1	„	„	„	3
Rosen . . . . .	1	1	„	„	„	2	1
Gigtfeber . . . . .	4	8	„	„	„	1	„
Lungebetændelse . . . . .	4	4	3	„	„	1	„
Lungetuberkulose . . . . .	24	17	„	5	„	12	1
Tuberkul. Hjernebetændelse . . . . .	„	„	„	„	„	„	1
Tuberkulose i andre Dele . . . . .	11	13	12	„	5	4	„
Almindelig Hjernebetændelse . . . . .	2	2	„	„	„	2	„
Kræft i Mave . . . . .	1	3	1	„	1	„	1
Kræft i Livmoderen . . . . .	2	2	1	1	2	„	„
Kræft i Brystkirtelen . . . . .	2	2	„	2	1	1	2
Kræft i andre Dele . . . . .	6	2	„	„	1	„	1
Krampe hos Barsekvinder . . . . .	„	2	„	„	„	1	8
Blindtarmsbetændelse . . . . .	9	10	5	2	11	1	8
Fnat . . . . .	20	54	7	2	8	38	16
Dryppert . . . . .	1	„	„	„	„	„	„
Veneriske Saar . . . . .	1	1	„	„	„	1	„
Erhvervet Syfilis . . . . .	„	2	„	„	„	„	„
Delirium . . . . .	1	2	„	„	„	„	„
Sindssygdom . . . . .	25	3	5	„	1	„	2
Alderdomssvaghed . . . . .	2	„	„	1	„	„	„
Beskadigelser . . . . .	36	34	14	20	6	10	7
Vanskelig Fødsel . . . . .	4	2	„	„	1	„	4
Forgiftninger . . . . .	1	6	„	„	„	„	„
Bronchitis . . . . .	7	„	„	„	„	4	5
<b>Antal Operationer . . . . .</b>	<b>116</b>	<b>135</b>	<b>61</b>	<b>„</b>	<b>105</b>	<b>30</b>	<b>64</b>