

Kommunen der »tyvstartede«

Af Knud Holch Andersen og Flemming Skipper

Som led i kommunalreformen i 1970 blev Hanstholm Kommune oprettet som ny »storkommune«. Artiklen vil følge udviklingen af den nye kommune og undersøge, hvorfor den kun fik en levetid på 36 år.

Fra national velfærdsstat til global konkurrencestat. Over et kort åremål den dramatiske forandring af det danske samfund. Og det er dén, der danner ramme om historien om Hanstholm Kommune 1970-2006.

Den følgende fremstilling vil undersøge, hvordan Hanstholm Kommune fik sine grænser, og hvordan det nye velfærdssamfund blev »trukket i tøjet« i netop denne kommune. Det drejer sig både om politiske beslutninger i kommunalbestyrelsen og om forvaltningens håndtering af de mange lovkrav og de udfordringer, der udsprang af de særlige vilkår i den nye kommune.

Vi vil følge udviklingen gennem de 36 år, kommunen fik at leve i, og prøve at tegne den særlige »Hanstholm-profil«. Vi vil også se nærmere på, hvorfor det blev nødvendigt at nedlægge Hanstholm Kommune.

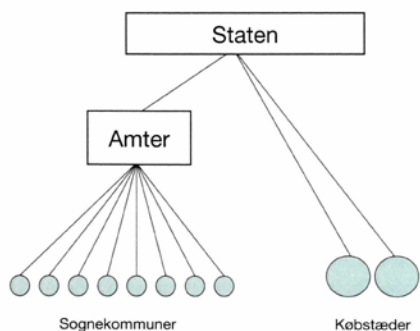
Kommunalreformen i 1970 repræsenterer et af de store brud i Danmarkshistorien. Landets inddeling i amter var ikke blevet reformeret siden 1842. Samtidig blev kommunestyret, der byggede på den middelalderlige inddeling i købstæder og sogne, lovfæstet. Danmark bestod til 1970 af 88 købstæder og 1.300 sognekommuner. Der var en række forskelle mellem købstæders og sognekommuners status, og de sidstnævnte var underlagt amternes tilsyn. Købstæderne havde deres egen forvaltning. Sognekommunerne byggede på et selvforvaltende demokrati. De folkevalgte – og især sognerådsformanden – stod selv for de nødvendige forvaltningsopgaver. Kun godt halvdelen af sognekommunerne havde en administrativ medhjælp, oftest i form af en kommunekasserer – måske med titlen »kæm-

ner«. Her »tyvstartede« Hanstholm, da kommunen allerede i 1964 ansatte både kommunaldirektør og kommuneingeniør.

Det danske samfund var fra midten af 1950'erne genstand for en omfattende moderniseringsproces, der indebar en række reformer, ikke mindst på det social- og uddannelsespolitiske område. Den etablerede kommunale struktur og det store antal sognekommuner blev i stigende grad oplevet som en forhindring mod denne udvikling og dermed for etablering af lige vilkår for alle danskere.



Borgmester Chr. Hansen foran Hanstholm Kommunekontor. Det bliver oprettet i 1964 på førstesalen i den teater- og biografbygning, den tyske værnemagt bygger under besættelsen. Som medlem af sognerådet fra 1955 og formand 1966-68 er Chr. Hansen en erfaren kommunalpolitiker, da han i 1970 bliver valgt til den nye storkommunes borgmester. Han er kommunens førstemand til 1985.



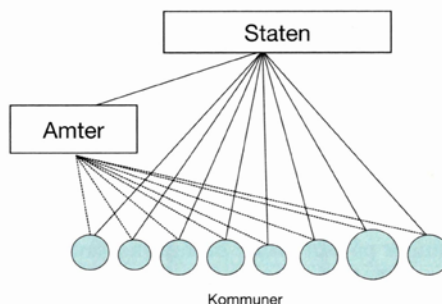
Den offentlige sektor i Danmark før 1970. Kilde: Blom-Hansen 2012.

Med reformen i 1970 blev sondringen mellem købstads- og sognekommuner ophævet, og det samlede antal blev reduceret til 277. Alle kommuner skulle nu opbygge en moderne forvaltning efter ensartede principper.

I årene efter 1970 blev de nye »storkommuner«, som man kaldte dem, pålagt en række nye opgaver, der fik den kommunale forvaltning og de kommunale institutioner til at vokse betragteligt i omfang. Det velfærdssamfund, der udviklede sig, blev i høj grad et kommunalt anliggende, suppleret af amterne med hensyn til sygehusvæsen, gymnasier, fysisk planlægning og efterhånden miljøkontrol. Samtidig blev der gennemført adskillige byrdefordelingsreformer, der omlagde de traditionelle refusionsordninger til generelle bloktilskud. Det gav den enkelte kommune større frihedsgrader.

EN »LILLE« STORKOMMUNE

»Thisted-Hanstholm som et dobbeltcenter. 20.000 indbyggere i Thisted og 15.000 i Hanstholm i år 2000.« Sådan lød overskriften i *Thisted Amts Tidende* 27. juni 1966. Den var inspireret af et skitseforslag til regionsplan, som tidens førende byplanlægger, professor Peter Bredsdorff, netop havde udarbejdet. Han mente, at den kommende havn i et samspil med Thisted ville blive et dynamisk vækstcenter. Planen anbefalede derfor en storkommune, der omfattede Hanstholm, Nors og Thisted, så der kunne blive sammenhæng i udviklingen.



Den offentlige sektor i Danmark 1970-2006. Kilde: Blom-Hansen 2012.

Amtmand Fl. Martensen-Larsen udtalte i et interview, at »før eller siden bliver der kun én kommune« i området Thisted-Hanstholm, men han erkendte også, at forslaget har »sat sindene noget i bevægelse«. Amtmanden pointerede, at den økonomiske vækst havde skabt et »pulsslag«, der knyttede egnen mere sammen end før. Dertil kom kravene om udligning mellem by- og landbefolkning. Dannelsen af storkommuner omkring de voksende bycentre var en naturlig følge af denne udvikling.

Thisted Amtsråd støttede amtmandens forslag om en kommune, der omfattede hele Nord- og Midtthy. Den lille Hanstholm Kommune havde sådan set taget forskud på kommunalreformen, da den i 1966 blev udvidet med Hjørdemål og i 1968 med Klitmøller. Her blev den gamle Øster og Vester Vandet Kommune delt, da den øvrige del af kommunen efter en beboerafstemning ikke ønskede at blive en del af Hanstholm Kommune. Tanken om yderligere sammenlægning blev mødt med nogen skepsis. »Jeg tror, vi må have Hanstholm op at stå først,« lød det allerede i 1966 fra kommunaldirektør Svend Rasmussen. »Vi frygter for overgangsvanskeligheder, hvis Hanstholm også kommer under Thisted. En overgangsperiode, hvis varighed, vi ikke kender, vil kunne skade udviklingen i det nye samfund, vi prøver at opbygge her i Hanstholm,« udtalte sognerådsformand Niels Jensen i vinteren 1969, da forhandlingerne om fremtidens kommunale struktur nærmede sig en afslutning. Det nyvalgte sognerådsmedlem og

fiskeriforeningsformand Svend Heiselberg var mere bramfri i sin kommentar: »Vi skal ikke sammen med Thisted. Det vil være som at sætte ræven til at vogte gæs!«

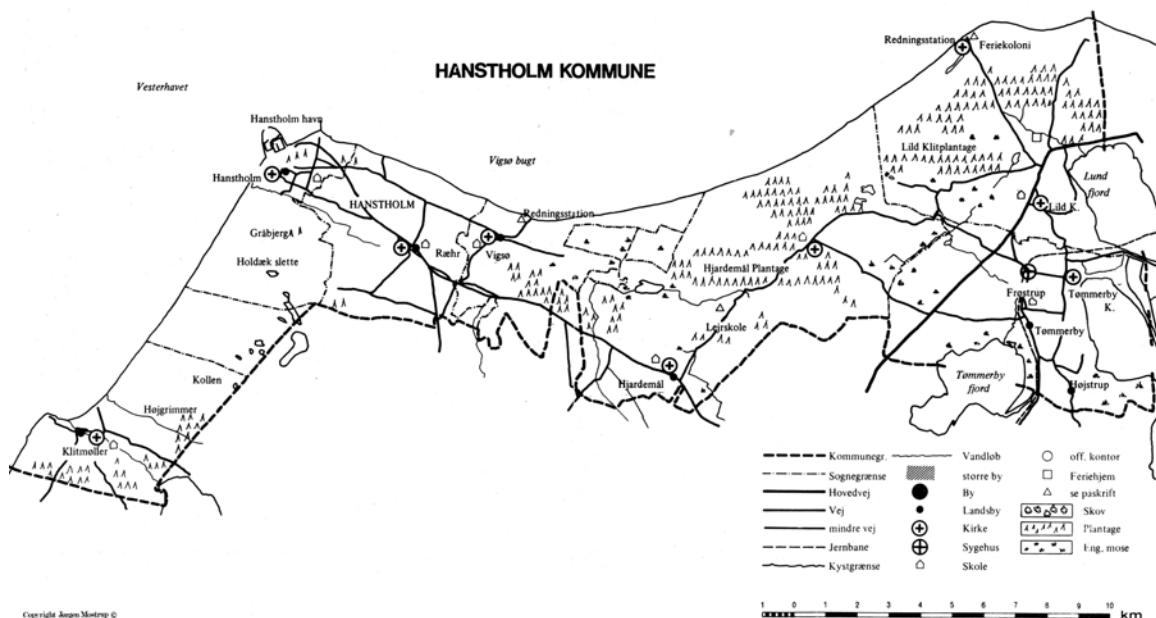
Kommunalreformkommissionen anbefalede heller ikke en samlet kommune, der omfattede både Thisted og Hanstholm. Den foretrak, at Nors-Tved, Hunstrup, Østerild og Øsløs-Vesløs-Arup blev sammenlagt med Hanstholm. Det ville i så fald blive en kommune på 9.000 indbyggere. I disse kommuner var der imidlertid et klart flertal for tilslutning til den kommende Thisted Kommune. I et tilbageblik ved sin afgang som borgmester i 1985 har Chr. Hansen givet udtryk for den opfattelse, at det var de store udviklingskrav i Hanstholm, der virkede afskrækkende:

»Vore nabokommuner rystede på hovedet ad os, fordi vi ansatte både kommuneingeniør og kommunaldirektør. Vi skulle bruge penge til skole og meget mere, og jeg tror egentlig nok, at kommunen

havde set anderledes ud, hvis vi dengang ikke havde lånt så meget. Vesløs, Østerild og Nors kunne måske have været med i Hanstholm Kommune i dag. Men dengang så man så meget på penge, at vi måtte høre: Ja, men I skylder så meget væk!«

Kun i Tømmerby-Lild Kommune var der flertal for en tilslutning til Hanstholm. Det blev bakket op af en beboerafstemning i februar 1969.

Dermed endte 1960'ernes intense debat om fremtidens kommunegrænser med en langstrakt, men også ganske smal kommune langs Thys nordvestkyst: Et halvt hundrede kilometer i længde og kun en halv snes kilometer på det bredeste sted. En betragtelig del af de 212 kvadratkilometer var tilmed ubeboet i form af naturreservater og klitlandskab. Med 4.816 indbyggere var den nye kommune betænkeligt tæt på det minimum på 3.000-4.000 indbyggere, som kommunalreformkommissionen havde anset for et nødvendigt grundlag for en bæredygtig forvaltning.



Hanstholm Kommune 1970-2006. Formentlig den kommune i Danmark, der har de mest storslåede naturområder. Med omkring 5.000 indbyggere til gengæld en af de mindste med hensyn til befolkningstal. Kilde: Velkommen til Hanstholm 1975/76.



Hanstholm Kommunalbestyrelse på arbejde. Situationen er fra marts 1974, da Chr. Hansen takker for genvalget som borgmester. Til venstre for ham ses kommunaldirektør Svend Rasmussen. Ved siden af ham socialudvalgsformand Stinne Sørensen.

Den nye Hanstholm Kommune blev den mindste i det nye Viborg Amt. Men så havde man til gengæld den optimistiske forventning om en betydelig vækst i de kommende år.

ÉN KOMMUNE – TRE VERDENER

Landsbyfællesskaberne havde dybe historiske rødder. Den politiske magt blev nu overdraget til de nye storkommuner, men tilknytningen til de nære fællesskaber blev ikke mindre. Måske blev den ligefrem styrket af, at man nu skulle kæmpe for sine interesser på en ny arena.

Trods sin lidenhed blev den nye Hanstholm Kommune stærkt præget af lokale interesse- og kulturforskelle. Kommunen bestod af tre lokalsamfund, der historisk ikke havde haft ret meget med hinanden at gøre. Folk i Frøstrup ville næppe finde på at køre til Hanstholm for at handle. De foretrak Fjertritslev eller Thisted.

På fodboldbanen var et nederlag til Klitmøller det mest nedværdigende, et Hanstholm-hold kunne blive udsat for. Et tilsvarende nederlag til Frøstrup var knap så slemt. Her var vinderen trods alt så fjern og fremmed.

Lærer Ejner Frøkjær fortæller, at han som ungdomsskoleinspektør i årene op mod 2000 bevidst tilrettelagde arrangementer, der skulle bringe unge fra Hanstholm og Frøstrup sammen. De hørte til i forskellige verdener og kom aldrig på talefod med hinanden.

Det befolkningsmæssige tyngdepunkt var Hanstholm med godt 1.800 indbyggere. Det var et nyan-

BORGMESTER CHR. HANSEN

til *Thisted Dagblad* 31.12.1973:

»I 60'erne havde vi den tvivlsomme fornøjelse, at Hanstholm Kommune rangerede blandt dem med de højeste beskatningsprocenter. Jeg kan bedst illustrere den skattemæssige udvikling med et eksempel:

I 1970 betalte en forsørger af en skattepligtig indkomst på 45.000 kr. i alt 18.176 kr. i skat til kommune, stat og kirke. I 1974 skal han af samme skattepligtige indkomst betale 15.101 kr. Det er godt 3.000 kr. mindre.«

lagt, ekspanderende bysamfund med store fremtidsforventninger og ressourcekrævende anlægsopgaver. Den nye havn, der åbnede i 1967, var hjemsted for et hastigt voksende fiskerierhverv, og de første ståltrawlere var allerede dukket op. Fiskeindustrierne var under opbygning. Til gengæld betød det dynamiske og ekspanderende Hanstholm, at den nye kommune blev stærkt afhængig af fiskerierhvervet. Skatteinspektør Leif Christensen havde blikket stift rettet mod, hvordan det gik på havnen. 80 pct. af skatteindtægterne var knyttet til fiskeriet og dets følgeerhverv.

Det nærliggende Ræhr med godt 900 indbyggere var traditionelt knyttet ret tæt til Hanstholm.

Beboerne i Klitmøller – omkring 600 – befandt sig i en helt anden virkelighed. Kystvejen, der blev åbnet i 1967, havde godt nok reduceret afstanden betydeligt, men i den lange historie havde forbindelsen mellem fiskerlejerne været omstændelig og svag.

En rejse ind omkring Thisted var oftest nødvendig. Kystfiskerne havde bestemt ikke lyst til at flytte deres skibe til den indbydende havn, og de sendte deres fangster til andre auktioner. Det var ændrede strømforhold og en sandbanke ved landingspladsen, der tvang Klitmøller-fiskerne til at anbringe bådene i den nye havn.

Tilslutningen til Hanstholm i 1968 skete efter et »noget-for-noget«-princip. Det blev højtideligt nedfældet i Hanstholm Sogneråds protokol, at man umiddelbart efter 1. april 1968 ville gå i gang med at planlægge opførelsen af et alderdomshjem med plads til 24 beboere i Klitmøller. Hanstholm holdt ord – selv om det tog nogen tid at realisere planerne. Først i september 1975 var nybyggeriet klar til at blive taget i brug.

På den anden side af det dynamiske Hanstholm lå Tømmerby sogn. Her boede der godt 1.000 mennesker. Her var landbruget dominerende, supple-



Ny børnehave i Hanstholm, fyldt med glade børn i 1971. Hanstholm er i 1970'erne den kommune i Viborg Amt, der har den yngste befolkning. Bagest børnehavekomitéens formand, Ernst Hansen. Som så meget andet i Hanstholm står en omfattende frivillig indsats bag opførelsen af børnehaven.

ret med håndværk og handel i stationsbyen Frøstrup. Længst ude kom så det lille Lild sogn med kun 400 indbyggere og et traditionelt kystfiskeri som i Klitmøller.

Det første valg i den nye kommune fandt sted i marts 1970. Her blev der valgt ni på politiske lister: Fire socialdemokrater, fire venstremænd og en konservativ. Både Socialdemokratiet og Venstre opererede imidlertid med lokalt opdelte lister. Tre blev valgt på upolitiske lister fra Klitmøller, Hanstholm og Lild. Otte af de valgte havde tidligere været medlem af enten Hanstholm eller Tømmerby-Lild sogneråd. Både socialdemokraten Chr. Hansen fra Hanstholm og den tidligere sognerådsformand i Tømmerby-Lild, Gustav Kaspersen, der var Venstres spidskandidat, fik betydelige personlige stemmetal.

Ved konstitueringen blev der stemt på tværs af politiske og geografiske skel, da hele ni medlemmer ved første afstemning pegede på Chr. Hansen som den nye kommunes borgmester. »Der er ingen, jeg hellere

overlader stolen til,« sagde den afgående sognerådsformand Niels Jensen, da resultatet forelå. Chr. Hansen sad i borgmesterstolen til 1985.

Med variationer holder fordelingen ved det første valg til den nye kommune sig gennem årene. Hverken Socialdemokratiet eller Venstre og Konservative kan mønstre flertal. De upolitiske lokallister er afgørende, når de nyvalgte kommunalbestyrelser skal konstitueres.

End ikke det fremstormende Fremskridtsparti kunne ændre det billede. Ved »jordskredsvalget« til Folketinget i 1973 var det blevet det største parti i Hanstholm, men ved kommunalvalget året efter vandt det kun to mandater.

CHRISTIAN, SVEND OG DE ANDRE

Store udfordringer ventede den nye kommune. I en kommentar sammenfattede lokalredaktør Knud Erik Nielsen opgaven til »det dobbelte kunststykke at få meget ud af lidt og samtidig menneskeliggøre den



Pensionistfest i Hanstholm Hallen 1976. I forgrunden Knud Johansen og Marie Harbo. Der er ikke så mange gamle i det nye tilflyttersamfund, og i kommunalbestyrelsen bliver der udtrykt vilje til, at de skal have det godt.

kommunale beskatningsprocent.« Borgmester Chr. Hansen var helt på det rene med, at der var behov for at sænke den høje skatteprocent på 21, men tilføjede: *»I bestræbelserne herpå skal vi imidlertid hele tiden have for øje, at vi skal bygge et helt nyt samfund op fra grunden i den ene ende af kommunen og samtidig tilgodese udviklingen i den anden ende af kommunen, hvor samfundsstrukturen er af ældre dato, men sandelig også har sine behov, der skal honoreres.*«

Opgaver var der nok af: Skolebyggeri, bibliotek, plejehjem, centerbyggeri til afløsning af de midlertidige »stafetbutikker«. To vandværksprojekter, parkeringspladser, byggemodning til industri og boliger og omsorgscenter. Alt sammen anlægsarbejder, der ville kræve betydelige investeringer i en situation, hvor aftalerne om byrdefordeling mellem staten og de nye storkommuner slet ikke var afklaret.

Til de finansielle problemer hørte også, at den gamle Hanstholm Kommune havde optaget betydelige lån i Indenrigsministeriet, da det nye bysamfund blev opbygget i 1960'erne. Nu var den rente- og afdragsfrie periode ved at rinde ud.

Chr. Hansen var nyvalgt som borgmester, men han havde længe været den centrale skikkelse i opbygningen af det nye bysamfund. Medlem af sognerådet fra 1955, formand 1965-1968 og i en årrække desuden kommunekasserer. Han var en erfaren problemløser og en meget respekteret forhandler – ikke mindst i forhold til de statslige myndigheder, der på grund af havnebyggeriet og statens ejerskab af jorden spillede en ekstraordinært stor rolle i Hanstholm.

Samtidig var han i tæt kontakt med borgerne og kendte de fleste. Lørdag formiddag – mens fru Hansen handlede ind – kunne man være ret sikker på at finde ham på en bænk i Hanstholm-Centret, klar til en snak om små og store problemer.

Administrativt var den gamle Hanstholm Kommune som nævnt »tyvstartet« som storkommune allerede i 1964 på grund af de særlige krav, havnebyggeri og byudvikling stillede. Sognerådet valgte – til undren og forargelse i de omkringliggende sognekommuner – på købstadsmanér at ansætte både en kommunaldirektør og en kommuneingeniør.

EN SHERIF KOMMER TIL BYEN

»Jeg åbnede kontoret og sad blot de første timer og gennemgik alle de ekspeditionssager, som min forgænger havde ladet ligge til mig. Der var i alt ca. 80 sager, heraf ca. 30 anholdelser til fogedretten, så der var såmænd nok at gå i gang med...«

Verner Nygaard, februar 1973.



Verner Nygaard, der omtaler sig selv som »Hanstholms sherif«, er landpolitiassistent i Hanstholm 1973-1991. Han er desuden medlem af kommunalbestyrelsen 1982-90. Han har sine egne løsninger på mange politiopgaver og indgår i samarbejdet med socialforvaltningen, når det gælder truede familier.

Sparekassedirektør Svend Rasmussen blev den nye kommunaldirektør, og han kom til at indgå i et effektivt og dynamisk samspil med Chr. Hansen. Der stod »Christian og Svend« på de fleste af de initiativer, der blev taget, og de problemløsninger, der blev udtænkt både før og efter kommunalreformen. Ud over de store anlægsopgaver engagerede de sig stærkt i udvikling af et flerstrengt erhvervs- liv, herunder oprettelse af færgeruter. Forventningerne var store. Få måneder efter oprettelsen af den nye kommune blev Thisted Lufthavn indviet, etableret i et samarbejde med den nye Thisted Kommune og elegant placeret i Tved på grænsen mellem de to kommuner.

Men der var også truende skyer i horisonten. Havnen var færdigbygget samme år, storkommunen blev dannet. Et alvorligt arbejdsløshedsproblem – forstærket af oliekrisen i 1973 – tonede frem i horisonten. Og fra 1975 blev det bærende fiskerierhverv ramt af krise.

Et år efter kommunalreformen tog Thisted Dagblads lokalredaktør temperaturen på samarbejdet i den nye kommunalbestyrelse. Fra alle sider lød meldingen, at det havde fungeret godt. Gustav Kasperen, Tømmerby, tillagde det stor betydning, at »vi har givet de fem stående udvalg en bred geografisk repræsentation,« og han tilføjede, at »vi i Tømmerby-Lild ikke har haft grund til at føle os forbigået.«

FORVALTNING AF VELFÆRD

Det danske velfærdssamfund tog for alvor form i 1960'erne, og en overvejende del af de nye institutioner og borgerrettigheder blev forvaltet af



Socialinspektør Niels Gravesen. Han bliver ansat i 1973 som den første professionelle leder af socialkontoret. Han står i spidsen for kommunens udbygning af den sociale velfærd til 1993.

kommunerne. Det var i sig selv en væsentlig begrundelse for kommunalreformen. Udviklingen fortsatte i forstærket tempo op gennem 1970'erne. De nye storkommuner blev »velfærdsproducenter«.

Det var en udvikling, der ikke var politisk enighed om. Det fremstormende Fremskridtsparti placerede sig med sin agitation mod »skrankepaver« som Danmarks næststørste parti ved valget i december 1973, og i Hanstholm blev det med 725 stemmer samme valgs absolutte sejrherre. Ved kommunalvalget det følgende år formåede partiet som nævnt kun at erobre to mandater. Heraf gik det ene til tømrermester Hans Bach, der tidligere havde været valgt på Klitmøllerlisten.

Oprøret mod velfærdsstaten slog dermed kun i meget begrænset omfang igennem i det lokalpolitiske. Også Hanstholm blev en velfærdskommune.

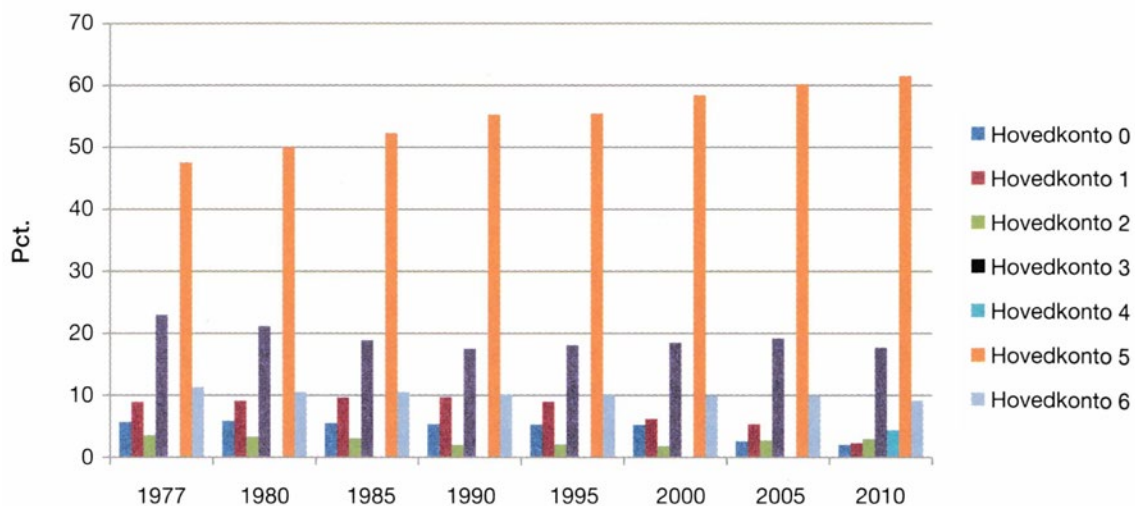
Med ansættelsen af de to kommunale embedsmænd i 1964 i den gamle sognekommune blev den første kommunale administration etableret. Den blev anbragt i en tidligere lejlighed på førstesalen i Hanstholm Hallen. Her befandt sig – med Svend Rasmussens udtryk – »tre høvdinge og en halv indianer«. Og her holdt man sognerådsmøder.

Da den nye storkommune trådte i kraft i april 1970, var den kommunale administration vokset til et personale på 15 medarbejdere i alt; 11 på økonomi- og skattekontor og fire i teknisk forvaltning. I 1971 kom det så vidt, at borgmesteren fik sit eget kontor. Efterhånden blev det nødvendigt at leje kontorlokaler flere steder i byen. Først med det nye rådhus kom der i 1987 samling på tropperne.

Desuden var der en ugentlig kontordag i Frøstrup og hver måned kontordage i Klitmøller, Ræhr, Hjardemål, Hjardemål Klit og Lild. Yderområderne i den nye kommune skulle ikke føle sig glemt.

Reformerne stod nærmest i kø for at blive til virkelighed for kommunens borgere. Loven om kildeskat var netop trådt i kraft, da kommunen blev dannet i 1970. Det var en udfordring, både for skatteforvaltningen og borgerne. Skatteinspektør Leif Christensen kundgjorde via pressen, at borgerne var velkomne til at vende ind forbi skattekontoret, hvis de var usikre på de nye trækprocenter.

Kommunale driftsudgifter (brutto)



Danske kommuners driftsudgifter 1977-2010. Hovedkonto 5 dækker social- og sundhedsvæsen. Kilde: Blom-Hansen 2012.

Der blev indført kommunal sundhedspleje i et samarbejde med Thisted Kommune. Så kom der lov om skoletandpleje. Her måtte kommunen bede om dispensation. Med det store børnetal var opgaven for tung. Så fandt man den praktiske »Hanstholm-løsning« at indgå en aftale med en praktiserende tandlæge, hvor forældrene kunne henvende sig.

I 1973 kom loven om sygesikring, der overførte hele sygedagpenge-administrationen til kommunen. I kommunalbestyrelsen besluttede man, at udbetalingen af sygedagpenge skulle ske ved personlig henvendelse på socialkontoret. På den måde risikerede man ikke at sende penge på et tidspunkt, hvor patienten var blevet rask. Klitmøller fik dog den særlige service, at her blev checken leveret på bopælen af en kommunal medarbejder med bopæl i Klitmøller.

Med bistandsreformen i 1976 blev hele det sociale område gennemgribende ændret. Mødrehjælp og revalidering blev lagt ind i den nye »enstrengede« kommunale service. Det krævede ansættelse af flere sagsbehandlere.

Det var også et krav i bistandsloven, at kommunen etablerede det nødvendige antal pladser på daginstitutioner for børn. Det førte til udvidelse af børnehaven og til etablering af kommunal dagpleje i 1977.

I adskillige år havde undersøgelser vist, at interessen for kommunal dagpleje var under de 25 børn, loven krævede. Pasningsbehovet var der, men børnefamilierne løste det på privat – og dermed »sort« -vis. Men nu blev den kommunale dagpleje etableret med en kommunalt ansat tilsynsførende. I løbet af et år voksede antallet af tilmeldte børn fra 25 til 60.

Ældreområdet var et kapitel for sig. Den gamle sognekommune havde som en midlertidig løsning etableret et »alderdomshjem« med plads til 10 beboere i en længe af Hanstholm Boligforenings lejeboliger. Kommunalbestyrelsen udtrykte flere gange vilje til at gøre noget særligt for kommunens ældre. Der var jo heller ikke så mange af dem i den befolkningsmæssigt »unge« kommune. Men her kom Hanstholm by i venteposition. Det gamle løfte til mølboerne fra 1968 skulle først indfries. Det skete i 1975 med opførelse af Klitmøller Pensionistcenter, der senere fik navnet »Klitrosen«. I Hanstholm blev der i første omgang opført otte beskyttede boliger. De var klar til indflytning i 1977. Samtidig besluttede kommunalbestyrelsen at bygge et helt nyt plejehjem. Det meget moderne indrettede plejehjem – »Fyrglimt« – blev taget i brug i 1978. Også plejehjemmet »Trye« i Frøstrup blev udbygget.



Otte beskyttede boliger er klar til indflytning i 1977. En af de nye beboere er fhv. arbejdsmand Marius Madsen, der er beskæftiget ved havnebyggeriet fra begyndelsen af 1920'erne. I mange år fagforeningsformand og medlem af sognerådet.

HANSTHOLM-LØSNINGER

Hanstholm blev en velfærdskommune på sin egen måde. Reformernes størrelse og omfang var en udfordring for den lille kommune. Realiseringen blev præget af den overskuelighed og de nære personlige relationer, der prægede lokalsamfundet.

Stinne Sørensen blev formand for socialudvalget i den nye kommune. Det havde hun også været i den gamle sognekommune. Hun var kendt af alle, og ofte var det hjemme hos hende, familier henvendte sig, når de havde sociale problemer. Hun prøvede så at finde en løsning til mindst ulempe for familierne. Den kunne for eksempel bestå i, at man fremskynkede en udbetaling af børnetilskud, så det ikke blev nødvendigt at aktivere forsorsloven. På den måde kunne familien undgå at få vanskeligheder i forhold til lån i banken. Så ringede Stinne Sørensen ned til socialkontoret og sagde: »Kanden er varm!« Det aktiverede en medarbejder, der tog op til hende. Sammen strikkede de så en løsning sammen. På ingen måde efter lovens ånd og bogstav. Men det funge-

rede. Stinne Sørensen fortsatte simpelthen den selvforvaltende tradition fra den gamle sognekommune.

I den nye kommunes første år var kommunebogholder Anton Snekmosse chef for socialkontoret. Stimuleret af de nye lovkrav blev området i stigende grad professionaliseret. I 1973 blev der ansat en faguddannet socialinspektør. Det blev Niels Gravesen, der allerede ved ansættelsen oplevede den nærhed, der prægede kommunen. Først ringede Svend Rasmussen og fortalte ham, at han havde fået stillingen. To minutter efter ringede lokalredaktør K. E. Nielsen og ville aftale et interview. Næppe havde den nyslåede socialinspektør lagt røret, før Henry Høyer fra Hanstholm Borgerforening ringede og præsenterede ham for et udvalg af huse, han kunne vælge imellem.

Denne nærhed kom Niels Gravesen også til at opleve, da han trådte i funktion. Dagen på kontoret begyndte med et uformelt morgenmøde, hvor Chr. Hansen, Svend Rasmussen og Stinne Sørensen deltog. Her blev der taget hurtige, men væsent-

lige beslutninger. Ofte var lokalredaktøren inviteret med. Så var der styr på kommunikationen til offentligheden.

I 1971 blev Hardi Jensen ansat som familievejleder. I de første år i en stilling, der var delt mellem Hanstholm og Thisted kommuner. Hans opgave var at rådgive og hjælpe familier med sociale problemer. Det kunne handle om hjælp til at få orden på familiens økonomi ved opstilling af budgetter og aftaler om betalingsordninger.

Hardi Jensen kunne iagttage en væsentlig forskel mellem de familieproblemer, han blev involveret i henholdsvis i Thisted og i Hanstholm. I Thisted spillede den sociale arv en fremtrædende rolle. Der var en gruppe af fastlåste familier, hvor børnene »overtog« forældrenes sociale problemer. Hanstholm var derimod et udpræget tilflyttersamfund, hvor de allerfleste var indstillet på at klare sig selv. Opstod der problemer, var de ofte af forbigående karakter, knyttet til de voldsomme udsving i fiskerierhvervets indtjening. I de første år af 1970'erne var der stor penge- rigelighed og et ret vildt forbrug. Fra omkring 1975

oplevede fiskerne både prisfald og kvotebegrænsninger, og en del af de unge familier, der havde bundet sig til investeringer i ståltrawlere, kom i vanskeligheder. Men den herskende mentalitet krævede, at man klarede sig selv, og kun få søgte social bistand. Så hellere finde andet arbejde eller rejse væk. I årene efter bilstandslovens ikrafttræden i 1976 oplevede sagsbehandlerne kun sjældent, at antallet af bistandssager nåede op på 40 i alt.

Viljen til at klare sig selv kom også til udtryk ved de revalideringssager, der med bilstandsloven i 1976 blev et kommunalt ansvar. Mange søgte først hjælp til revalidering, når de var så nedslidte, at det kunne blive svært at sætte en revalideringsproces i gang.

I kommunens yderområder – de gamle fiskerlejer – oplevede Hardi Jensen flere eksempler på, hvad man med tidens udtryk kaldte »restfattigdom«. Familier, der næsten ikke havde nogen indkomst og – som i gamle dage – klarede sig med meget lidt. Han erindrer en familie med flere børn, der havde svært ved at passe skolen. Børnene havde kun et enkelt par gummistøvler til deling.



Så er Anni Knudsen i køkkenet på »Klitrosen« ved at have dagens middag klar til udbringning. I ældreplejen lægger kommunen stor vægt på at hjælpe ældre til at blive længst muligt i egen bolig. I 1974 bliver der etableret et tilbud om at få installeret nødopkald, og i 1977 følger så tilbuddet om at få bragt et dagligt måltid.



Der bliver gjort meget for de unge i Hanstholm Kommune. Det sker med en stor indsats af frivilligt arbejde, der bliver et særkende for Hanstholm allerede i 1960'erne. Her er det etablering af en kondisti i 1984.

Et særkende ved Hanstholm var det samspil, der blev etableret mellem forskellige instanser. Meget ofte var det lærerne på en af skolerne, der gav Hardi Jensen et vink, når de oplevede en familie i vanskeligheder. Det var også en aftale med den lokale politbetjent, at han orienterede socialforvaltningen, når han skulle udføre fagedforretninger, der involverede børnefamilier. Samme ordning fungerede i forhold til SiD's kontor og Hanstholm Fjernvarme.

På den måde kunne problemer fanges i opløbet, og man fandt på uformelle løsninger, uden at lovparagraffer blev aktiveret. Den lille storkommune rummede med sin nære overskuelighed en særlig kvalitet.

ET RIGTIGT RÅDHUS

Rådhusbyggeri blev drøftet gennem en halv snes år, men pengene manglede. Endelig i 1985 tog kommunalbestyrelsen springet og udbød bygningen af et rigtigt rådhus i licitation. Det blev en monumental

bygning i forhold til de beskedne hvide huse ved den nærliggende Bådsgårdsvej. Indvielsen af rådhuset i maj 1987 kan betragtes som et højdepunkt i den lille kommunes historie. For første gang kunne forvaltningen, der efterhånden var vokset til 60 medarbejdere, samles under det samme tag. Og politikerne fik en velindrettet byrådsal. I de lyse, rummelige kontorer blev der tilmed opstillet 29 EDB-anlæg. En ny epoke var indledt.

Det blev Verner Gregersen fra Tømmerby-Lild, der kom til at indtage det nye, flotte borgmesterkontor. Han havde i 1985 afløst Chr. Hansen. Han blev genvalgt i 1990, men døde kort efter. Han blev efterfulgt af Aase Jensen, der i 1978 var blevet valgt ind på en kvindeliste – en af de første i dansk kommunalpolitik. Det handlede dog på ingen måde om »rødstrømpolitik«. *»Ikke for kvindepolitik, men for kvinder i politik,«* hed det i listens valgoplæg. Aase Jensen og hendes stillere havde gjort den iagttagelse, at kvinderne altid blev placeret ret langt nede på de traditionelle lister. Så nu tog de sagen i egen hånd.

Valget i 1978 blev lidt af et kvindegennembrud. På den socialdemokratiske liste blev der nemlig valgt to, Rigmor Wiener og Bente Hansen.

Da Aase Jensen blev valgt ind i teknisk udvalg, blev hun af formanden, Carl Yde fra Ræhr, mødt med ordene: *»Nu har vi da nogen til at lave kaffe!«* Men der gik ikke lang tid, før de nyvalgte kvinder blev ligeværdige deltagere i det velfungerende samarbejde i udvalgene.

Det fremgår af avisens referater, at de åbne kommunalbestyrelsesmøder ofte var ret korte. Det skal ses i sammenhæng med, at partier og lokallister alle var repræsenterede i de stående udvalg. Når sagerne var »klappet af« her, kunne de hurtigt ekspederes gennem den samlede kommunalbestyrelse. Per Kristensen, der første gang blev valgt til kommunalbestyrelsen i 1974 og var borgmester 1994-97, erindrere, at debatterne i løbet af 1980'erne og især i 1990'erne blev mere ideologiske og mere medierettede. En ny generation af socialdemokrater i skikkelse af Karsten Kollerup og Ejner Frøkjær har – velforberedte og med talemåderne i orden – sikkert bidraget til denne proces.



Så har Hanstholm Kommune endelig udsigt til at få et rigtigt rådhus, hvor alle forvaltningens 60 medarbejdere kan samles under ét tag. Ved rejsegildet i oktober 1986 ses til venstre rådhusets arkitekt, kgl. bygningsinspektør Jacob Blegvad. Til højre borgmester Verner Gregersen.

I 1980'erne begyndte kommunerne at mærke statens styrende hånd. Der blev foretaget adskillige indgreb med henblik på at begrænse deres forbrug. I Hanstholm var der imidlertid en bred politisk vilje til at fastholde serviceniveaet. Så hellere sætte skatteprocenten lidt op. Det gjaldt ikke mindst indsatsen over for unge og ældre. I 1990'erne befandt Hanstholm sig blandt de 10 kommuner i Danmark, der ydede mest på ældreområdet.

Ungdomsarbejdsløshed var et alvorligt problem i 1980'ernes Danmark. Her blev der opfundet en »Hanstholm-løsning«, der vakte betydelig opsigt. Der blev etableret et beskæftigelsesprojekt, hvor de unge langtidsledige mænd kom til at reparere fiskeskasser, og pigerne syede tøjbamser til Dansk Røde Kors. I godt vejr plejede de unge kommunens grønne områder. De blev holdt i gang, og i gennemsnit var de kun 10 uger i beskæftigelsesprojektet, så fandt de

nyt arbejde. Det var bemærkelsesværdigt kort i forhold de fleste andre kommuner. Ifølge loven kunne et beskæftigelsesprojekt vare 52 uger.

Med Frøstruplejren havde Hanstholm Kommune en helt speciel socialpolitisk udfordring. Den er udførligt beskrevet i bogen *Thylejren* (2010). Socialforvaltningen havde store problemer med at håndtere gældende lovgivning i forhold til lejrens beboere, og antallet af bistandsklienter fra lejren steg til 28.

I 1989 valgte socialudvalgsformand Aase Jensen den drastiske »Hanstholm-løsning« at smække kassen i. Argumentet var, at hele bebyggelsen var ulovlig. Denne beslutning førte til en omfattende debat i medierne og tvang socialstyrelsen til, højst utraditionelt, at etablere et socialt udbetalingskontor på Frøstrup Kro. Først med aftalen om en særlov i 1995 blev der indgået et forlig, der lovliggjorde den omstridte lejr.



Først er der Stinne Sørensen, der både i det gamle sogneråd og i den nye kommunalbestyrelse er enlig kvinde. Så rykker i 1978 hele tre kvinder ind på pladser i det kommunale råd. Aase Jensen, der ses til venstre for borgmester Chr. Hansen, er valgt på den nye kvindeliste. Bente Hansen (til venstre for Aase Jensen) og Rigmor Wiener er valgt på den socialdemokratiske.

SLUTSPIL

Fra nytåret 2007 eksisterede Hanstholm Kommune ikke længere, og inden længe stod rådhuset gabende tomt. Den sammenlægning med Thisted, som planlæggeren Peter Bredsdorff og amtmand Martensen-Larsen havde talt om allerede i 1960'erne, var nu en realitet. Endnu en kommunalreform var gennemført. 275 kommuner blev til 98 og amterne erstattet af regioner, der især administrerede hospitalsvæsenet.

»Det nye Danmark« var navnet på regeringens reformudspil. Målet var at skabe effektive og styrbare kommuner som grundlag for den konkurrencestat, der skulle sikre, at Danmark overlevede i den globale økonomi.

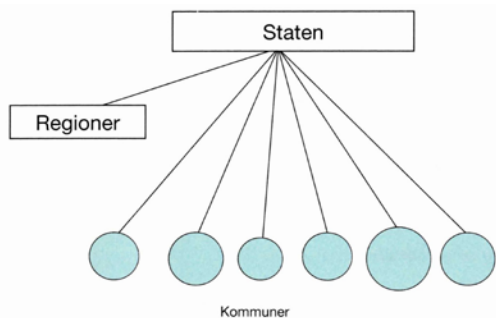
På den ene side rummede reformen en decentralisering. Især opgaver fra amterne blev lagt ud. På den anden side var reformen udtryk for en betydelig centralisering. Skatteforvaltningen, opkrævning og udbetaling blev overført til staten. Set fra borgernes synspunkt blev afstanden til myndighederne forøget betydeligt, suppleret af de samtidige politi-

og retsreformer. Samtidig blev antallet af folkevalgte stærkt reduceret.

NÆRHED BLEV TIL FJERNHED

Med en forventet kommunestørrelse efter reformen på mindst 20.000 indbyggere var Hanstholm Kommunes skæbne beseglet. Endnu en gang »tyvstartede« Hanstholm. Allerede før reformkommissionens betænkning forelå, inviterede borgmester Ejner Frøkjær i november 2003 Thisted Byråd og forvaltningschefer til »en drøftelse af vores fælles fremtid« på Hotel Hanstholm.

Mødet resulterede i en fællesudtalelse, hvor de to kommuner erklærede sig parate til en proces, der på et tidspunkt kunne resultere i en sammenlægning af de to kommuner. Det blev understreget, at de var åbne for at inddrage andre i samarbejdet. Det blev aktuelt, da Sydthy Kommune i maj 2004 tilsluttede sig arbejdet med at forberede dannelsen af en kommune, der skulle omfatte hele Thy. Den nye kommune ville få ca. 47.000 indbyggere.



Den offentlige sektor i Danmark fra 2007. Kilde: Blom-Hansen 2012.

Da processen blev sat i gang, havde deltagerne en forventning om god tid. Men allerede i juni 2004 indgik den daværende VK-regering et forlig med DF om strukturreformen, og 2006 blev det overgangsår, hvor de dybtgående forandringer skulle gennemføres.

7. december 2006 holdt Hanstholm Kommunalbestyrelse sit uigenkaldeligt sidste møde.

Kommunen havde på det tidspunkt 5.800 indbyggere. Den havde i hele sin levetid været stærkt afhængig af fiskerierhvervets indtjening. I 2003 havde kommunens borgere 620 mio. kr. i skattepligtige

indtægter. I 2005 var de samlede indtægter faldet til 590 mio. kr. Samtidig var de sociale udgifter steget fra 69,5 mio. kr. til 82,4 mio. kr. Den nye Thisted Kommune ville med et differentieret erhvervsliv blive langt mere robust over for fremtidens udfordringer. Med Hanstholm Havn og de tilhørende investeringsplaner fik den nye kommune samtidig tilført et betydeligt udviklingspotentiale.

Det var borgmester Ejner Frøkjær opfattelse, at »den fremtidige Thy-kommune vil være en mere homogen enhed, end Hanstholm Kommune nogensinde blev det.« Det hindrer ikke, at nedlæggelsen af kommunen blev oplevet som et folkeligt og demokratisk tab. »Et granatchok« kalder Ejner Frøkjær Hanstholm bys tab af status som kommune-hovedstad med tilhørende direkte forbindelser til statsmagten og til et nordatlantisk fællesskab.

Den kommunalpolitiske veteran Per Kristensen var med en enkelt pause medlem af kommunalbestyrelsen fra 1974 til kommunen blev nedlagt. Han er hård i sin dom over strukturreformen. Han kan »ikke se sig selv i et system, hvor alt styres af regneark og »regnedrenge« på Christiansborg.« De nye kommuner fik kun delvis kompensation for de nye opgaver, der blev overført til dem, og de blev holdt i en



Allersidste møde i Hanstholm Kommunalbestyrelse, 7. december 2006. Ejner Frøkjær, der er borgmester fra 2001, siger tak for indsatsen: »Vi gjorde det, så godt vi kunne. Nu hedder det ny Thisted Kommune, men vi husker, hvor vi kommer fra!«



Per Kristensen – ung politiker i 1970'erne - er medlem af Hanstholm Kommunalbestyrelse i 39 år. Han indfører som borgmester (1994-98) den tradition, at nyudlærte håndværkere sammen med deres familie bliver indbudt til en højtidelighed på rådhuset, hvor de får overrakt et ur og en check på 500 kr.

Kilder

Arkiv for *Thisted Dagblads* Hanstholm-redaktion, Lokalhistorisk Arkiv for Thisted Kommune, LATK 20013003.

Interviews:

Journalist, fhv. lokalredaktør i Hanstholm Jens Fogh-Andersen.

Fhv. borgmester Ejner Frøkjær.

Fhv. socialinspektør Niels Gravesen.

Fhv. familierådgiver Hardi Jensen.

Fhv. borgmester Aase Jensen.

Fhv. borgmester Per Kristensen.

Alle fotos: Lokalhistorisk Arkiv for Thisted Kommune.

Litteratur

Andersen, Knud Holch, Mie Buus og Flemming Skipper: *Hanstholm. Drøm og virkelighed*. Thisted 2016.

skatteskruestik, der indskrænkede det kommunale selvstyre ganske meget. I den nu »historiske« Hanstholm Kommune havde politikerne ifølge Per Kristensen ikke været bange for at sætte skatteprocenten op, når de så til gengæld kunne tilbyde borgerne et højt serviceniveau.

Nybyggerkultur, stærke personligheder og vilje til utraditionelle løsninger havde præget den kommune, der blev dannet i 1970. Her var det ikke uden selvfølelse, man brugte udtrykket: »*Denne lov gælder ikke for Grønland, Færøerne... og Hanstholm!*«

Den lille kommune havde vist stor manøvreduktighed. Nu blev der stillet andre krav om administrativ professionalisme og en ekspertise, den lille kommune vanskeligt kunne mobilisere. Borgernes rettigheder skulle sikres, og regeringen ville have »effektive og styrbare kommuner«. En epoke var forbi.

Knud Holch Andersen.

Født 1945. Historiker. 1974-2010 lektor ved Thisted Gymnasium & HF.

Flemming Skipper.

Født 1939. Journalist. Forfatter af lokalhistoriske bøger og artikler.

Blom-Hansen, Jens et al.: *Fra sogn til velfærdsproducent. Kommunestyret gennem fire årtier*. Odense 2012.

Buus, Mie et al.: *Thylejren*. Thisted 2010.

Dahlerup, Drude: *Rødstrømperne. Den danske rødstrømpebevægelses udvikling, nytænkning og gennemslag 1970-1985*. Bd. 1-2. København 1998.

Dybvad, Karsten: *Udkantsmyten: Hvordan centraliseringen af Danmark ødelægger vores økonomi og sociale sammenhængskraft*. København 2015.

Hegnøj, Ove og Orla Poulsen: »Den lange vej til ny kommune.« I: Andersen, Knud Holch et al.: *Thy – landet mod nordvest*. Thisted 2006: 339-356.

Nygaard, Verner: *Den gamle Sherif's erindringer fra et jævnt, muntert og virksomt liv*. Hanstholm 2001.

Skov Sørensen, Poul Erik og Jens Fogh-Andersen et al.: *Hanstholm – virkelighed og visioner*. Hanstholm 2005.