

# En landsby og dens erhvervsliv

af Frede Rødbro

*Med status som stationsby fra begyndelsen af det 20. århundrede og som følge af gode kår for landbruget skabtes der grundlag for nye erhverv og frodig udvikling i landsbyen Østerild. Læge, jordemoder, brugsforening, ny kro. Nye virksomheder og forretninger så dagens lys – mange forsvandt, andre overlevede, og der kom nye til. Landsbyen overlevede trods alt.*

Østerild har været beboet i årtusinder. En omstrefjende jægerklan fandt ud af, at netop denne ø i stenalderhavet var et fortrinligt sted at slå sig ned. Sporene efter dette urfolk findes flere steder i sognet. Det mest markante vidnesbyrd om de gamles færden er den smukt beliggende højgruppe »Firhøje« ved Hovsørvej. I de senere år har arkæologer fra Thisted Museum udgravet en vikingeboplads beliggende umiddelbart op mod det søndre kirkegæde. Ud over interessante fund af grubehuse og hustomter fra vikingetiden blev der tillige afdækket spor fra den tidlige bondestenalder, ca. 3500 år f. Kr. Ud fra disse fund kan man vel med en vis sandsynlighedsgrad fastslå, at landsbyen Østerild har mindst 5500 år på bagen!

Byens ældste bygning, den romanske kvaderstenskirk, er en af de få kirker i Danmark, hvis opførelse kan tilnærmelsesvis tidsfæstes, idet der ved en restaurering i 1914 blev fundet nogle mønter fra 1160, Valdemar den Stores tid, indmuret forneden i nordsiden af koret. En anden ejendommelighed, der dog ikke forekommer så sjældent ved vore landsbykirker, er tårnets nord- og sydvendte gavle.

Andre seværdige bygninger er Marie Grejsens (Gregersens) hus fra første halvdel af 19. årh. og vandtårnet fra 1904. Marie Gregersens hus, der er opmålt af Nationalmuseet, viser med stråtag, udskud og spinkelt bindingsværk et typisk lille Thyhus. Hun fik sit udkomme

ved at væve for folk (den store væv fyldte næsten det lille hus!), et erhverv, som oftest blev udøvet af enlige kvinder i landsbyerne langt ind i 1900-tallet. Fra vandtårnet blev lokomotiverne på Thisted-Fjerritslev Jernbane tanket op for at vedligeholde vandstanden i dampkedlen på den lange strækning. Banen blev nedlagt i 1969, men vandtårnet er bevaret som byens vartegn, og på en del af det gamle sporlegeme mellem Østerild og Vesløs er der anlagt en særpræget og naturskøn cykelsti.

I gamle dage var egnen plaget af ødelæggende sandflugt, og det var først med anlægget af den ca. 1500 ha store Østerild Klitplantage i 1889, at man fik nogenlunde styr på de »flyvske« jorder. En stor del af plantagen er efterhånden blevet til egentlig skov med et betydeligt indslag af løvtræer. I skoven er der anlagt stier, hvor borgerne kan styrke konditionen eller bare slentre ud ad og beriges af skønne naturoplevelser.

Fra kirkegædet fanges blikket af det pulserende liv på primærrute 11, der strejfer byens sydside. Den bagved liggende stilfærdige og stemningsfulde Østerild Fjord med sit rige fugleliv, omgivet af majestætiske rørskove, spejlende Morsøes stejle klinter, danner en fredfyldt kontrast til landevejens evindelige summen.

I denne fjord og i den nærliggende Lønnerup Fjord blev der i ældre tid drevet et særdeles givtigt heltfiskeri, som var eksistensgrund-

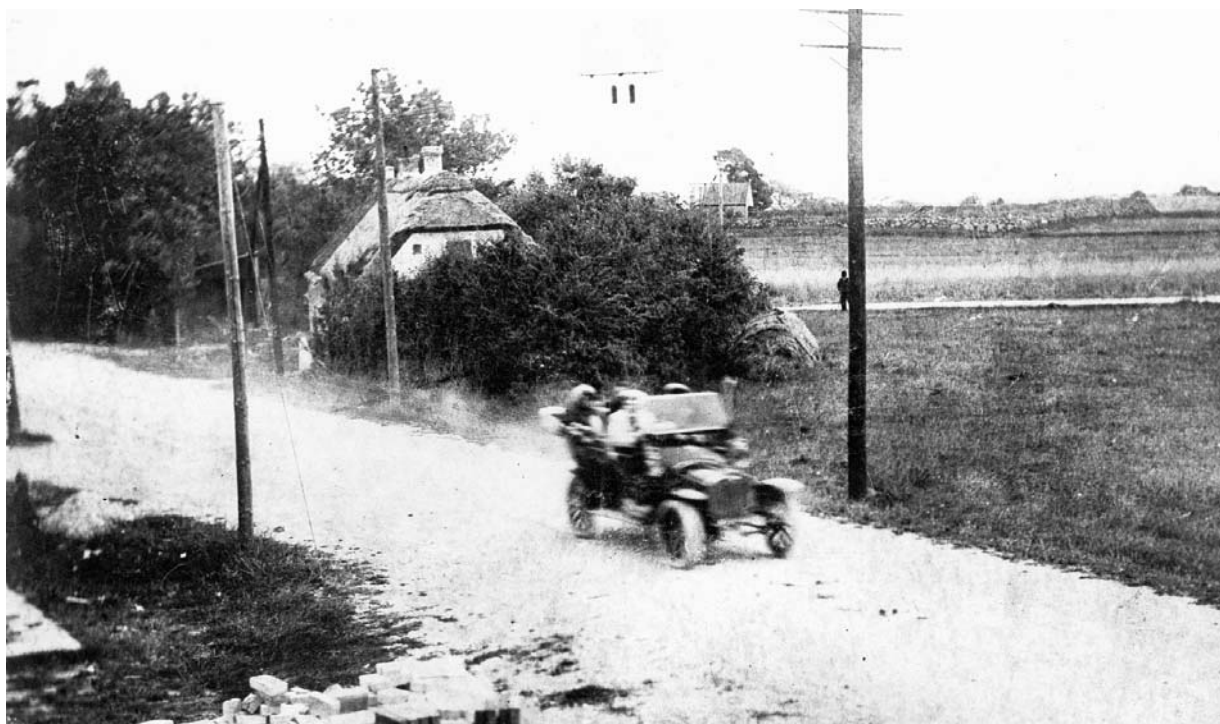
## Industri og erhverv i Thy

laget for egnens husmandsfamilier og småkårsfolk i øvrigt. Det var derfor en katastrofe med alvorlige konsekvenser, da Vesterhavet i 1825 gennembrød Aggertangen, hvorved det salte vand trængte ind i Limfjordens mangfoldige vige og nor og fordrev helten. I mange familier bankede nøden på døren og truede med at drive dem fra hus og hjem og ud med tiggerposen. Fra denne triste epoke stammer talemåden: »Æ er fræ Østrild, deswar« (udtales med langt ø og a). Udviklingen har lykkeligtvis elimineret denne sentens – nu siger nogle med optimisme og en kende selvironi: »Jeg er fra Østerild, heldigvis!«.

## Landsbyen trives

Med status som stationsby fra begyndelsen af det 20. årh. og som følge af gode kår for landbruget skabtes der grundlag for nye erhverv og en frodig udvikling i byen. Læge, jordemoder,

brugsforening, ny kro – slag i slag gik det. Mange håndværkere og mindre forretningsdrivende etablerede sig, og befolkningstallet steg støt (i 1901 var der 684 indbyggere, i 1955 var tallet 755). Jordemoderen havde nok at se til! Udviklingen støttedes af et blomstrende foreningsliv, hvor bl.a. borgerforeningen gjorde en stor indsats for byens trivsel. Opgangen fremmedes tillige gennem de gode trafikforbindelser gennem byen: Thisted-Fjerritslev Jernbanen og hovedvej 11 fra Frederikshavn til Tønder. Og fra midt i 1930'erne accelererede rutebiltrafikken ad hovedvejen til gavn og glæde for de mange landsbyer langs denne centrale rute. (I 2006 er der ca. 40 daglige rutebilstop i Østerild). I takt med befolkningvæksten voksede behovet for boliger, og de mange håndværksmestre, der havde etableret sig i byen i århundredets første 20 år, havde travle dage. Det er i denne hektiske periode, at Østerild »forvandles« til en landsby i



*Første bil gennem Østerild. Murstenene i forgrunden er til Østerild Brugsforening. I baggrunden Hovsørvej - til højre den nuværende P-plads. Omkring 1903.*

egentlig forstand. Det forholdt sig nemlig således, at fra gammel tid skelnedes der mellem to områder i sognet, nemlig Vesterby (1608 Vester i By) og Sønderby. Sidstnævnte lokalitet var tættest befolket, for der var og er den bedste jord, de fleste hartkorn. Skellet mellem de to byer følger i grove træk den nuværende Østerild Byvej (tidligere hovedvej 11).

Folketællingen af 1787 registrerer, at der i Vesterby boede 24 familier med ca. 100 personer, medens Sønderby husede 50 familier, hvor der levede godt 200 personer. Stort set alle beboerne ernærede sig ved jordbrug, enten som gårdmænd, husmænd eller lavest i hierarkiet, tyende og indsiddere (jordløse lejere). Enkelte husmænd ernærede sig tillige med et af de gamle håndværksfag, f.eks. som tømmermand, skomager eller smed (fra oldtiden det vigtigste fag i landet). Skoleholderen boede i Vesterby og supplerede sin karrige indtægt med et husmandsbrug. I Sønderby var der to smede, skrædder, skoflikker, tømmermand og en tækker. En husmand havde tillige jobbet som »Byens Faarehyrde«. Af de selvstændige erhverv bemærkes tre daglejere, fire sypiger og to nationalsoldater. Endelig boede der nogle få familier, som nød aftægt eller modtog almisse.

Op gennem tiden formindskedes antallet af familier med dobbelterhverv, og der blev flere selvstændige håndværkere. Vi tager nu et stort skridt frem til begyndelsen af det 20. århundrede, hvor man på postkort, de såkaldte prospekter, ofte betitlet »Parti fra Østerild«, langs Byvejen kun ser brugsforeningen, kroen og enkelte andre bygninger, som oftest kirken og skolen – sidstnævnte fra gammel tid placeret tæt ved kirken. De gamle stednavne, Sønderby og Vesterby, går efterhånden af brug (i nutiden nævnes kun sporadisk Sønderby); nu bruges i alle sammenhænge navnet Østerild, som også er den ældste betegnelse for sognet (1258 Høstroid eller Høstrild).

Opsvinget begyndte sidst i 1890'erne. Af de etablerede virksomheder fra den tid kan nævnes andelsmejeriet på Mejerivej, som i 1896 afløste det privat drevne mejeri i samme gade. En købmandsforretning var blevet opført på Østerild Byvej omkring 1895 af gårdejer Jens Peter Christensen, der senere blev formand for mejeriet, forretningen drives i dag af Rie og Leif Larsen. Malermester Jens Chr. Sørensen nedsatte sig på Porfyrvej. Af hensyn til efterfølgende oversigt anvendes i denne artikel gadenavne, der er blevet benyttet fra 1970.

I perioden 1900-1920 blev der oprettet omkring 15 håndværker- og detailforretninger i Østerild. Af forskellige årsager – omtales senere – er de fleste nu borte, men enkelte nye er dog kommet til. De gode konjunkturer i landbruget bidrog væsentligt til udviklingen inden for handel og håndværk. Det gærede og groede i det lille samfund, og det blev attraktivt at bygge og bo i Østerild – en god og sund udvikling af landsbysamfundet var begyndt.

## Østerild Plantage – Skoven

Den helt dominerende arbejdsplads før 1900 var Østerild Plantage, i daglig tale Skoven, hvor 25-30 personer, deraf en del fra Hannæs, havde deres daglige udkomme. Lidt historie må være på sin plads her.

Træplantningen i Thy og Hanherred blev iværksat i slutningen af det 19. århundrede med det formål at sikre klitarealerne mod en opblusning af den ødelæggende sandflugt, som i århundreder havde hærget Jyllands »skulder«. Denne sandflugtskatastrofe kunne have været undgået, hvis befolkningen havde forstået at værne om de prægtige skove, der i middelalderen dækkede området mod nordvest. Af disse skove er der fundet rester, bl.a. ved Skinnerup og Sjørring. Myndighederne havde kendskab til skovenes misrøgt og udstedte flere forordninger, men de blev ikke re-

## Industri og erhverv i Thy



*Martinus Krügers ejendom (Johs. Krügers far) på Mejerivej. Til højre ses Jens Smeds hus. Længst til højre Anders Tovdals hus.*

spekteret; København lå jo så langt borte. Først mod slutningen af 1700-tallet, da landet var begunstiget af en længere fredsperiode, var der kræfter og energi til at beskæftige sig mere med indre forhold som f.eks. sandflugtsbekæmpelse. En kgl. resolution af 1779, der alene gjaldt for Thisted Amt, beordrede fredning og beplantning med hjelme og marehalm, og efterhånden lykkedes det at få sandflugten under kontrol.

Af frygt for nedslidning af denne bevoksning ved menneskers og dyrs færdsel – især de store fåreflokke udgjorde en trussel mod vegetationen – blev det påbudt amtmanden »at anstille Forsøg med Skoves Opelskning«, som det hed i den tids embedsmandssprog. Et plantningsforsøg i Tvorup mislykkedes totalt – sandsynligvis på grund af uegnede træsorter. Tanken levede dog videre på egnen, og en snes år senere lykkedes forsøget. Dermed fik Tvorup den første klitplantage i Thy.

I 1880'erne blev Østerild Klit beplantet, efter at der fra indenrigsministeriet var bevilget 46.500 kr., som var den pris, lodsejerne fik for 713 tdr. land. En planteskole blev anlagt, og

arbejdet gik omgående i gang. Det var et strengt job, og kvinder og børn var med fra den første dag. Arbejdsfolkene blev ikke underbetalt. Lønniveauet lå nærmest over det gængse på den tid, og skoven var en god og solid arbejdsplads.

Et eksempel på, hvor små pengene var dengang, ses af Kristian Bertelsens regnskab for april måned, når timelønnen var 17 øre og den daglige arbejdstid 10 timer:

Gravet og rensat til planteskole 4,8 dag á 1,70 kr.= 8,16 kr. Slået, båret og strøet lyng ti dage á 1,70 kr. = 17,00 kr. Planeret og afstukket vej 1,1 dag á 1,70 kr. = 1,87 kr. I alt for april 27,03 kr.

De relativt få arbejdsdage røber, at Kr. Bertelsen havde en ejendom at passe ved siden af arbejdet i skoven. Ligeløn gjaldt (heller) ikke dengang, da Mette K. Larsen kun fik udbetalt 5,61 kr. for fem dages arbejde!

## Andelsbevægelse og kro

Andelsbevægelsen trivedes og var over hele landet i stadig udvikling. Overalt oprettedes



der foreninger, og der blev etableret mejerier, slagterier og brugsforeninger – således også i de hastigt voksende stationsbyer på landet.

Østerild fik som nævnt sit mejeri i 1896, og nogle år senere, i 1903, fik købmanden en konkurrent, idet der i dette år ved et møde på kroen 27. februar blev oprettet en brugsforening for Østerild og omegn. Hvordan det gik denne forretning, kan man orientere sig udførligt om i afdøde uddeler Niels Jensens artikel i »Historisk Årbog« 1994. Brugsen fik efterhånden et alsidigt varetillbud. Fra begyndelsen forhandlede kolonial og isenkram og senere (efter en tilbygning) manufakturvarer. Også grovvarer, korn og foderstoffer indgik i varesortimentet, idet bestyrelsen i september samme år indmeldte brugsforeningen som lokalforening af Jydsk Andelsselskab for indkøb af Foderstoffer. Den nuværende, særdeles vel fungerende Østerild Lokalforening regner med 1903 som oprettelsesår, selv om de to foreninger havde fælles bestyrelse indtil 1907. I mange år gik det godt for Brugsen, men i 1950'erne begyndte tilbagegangen med udviklingen af manufakturafdelingen. Gradvis gennem årene faldt omsætningen, og der var

ingen støtte at hente hos F.D.B. – tværtimod skubbede de gennem deres prispolitik over for de mindre brugsforeninger til det hældende læs. Efter nogle turbulente år med forskellige tiltag, bl.a. to uddelerskift, så bestyrelsen sig nødsaget til at dreje nøglen om og opløse foreningen; det skete i 1986. I brugsforeningens 83 leveår virkede kun fire uddelere: Chr. Markussen (f.1879-d.1950) 1903-1950, Niels Jensen (f.1923-d.2003) 1950-1984, Jens Nielsen 1984-1985 og Dorte Munkholm Jensen 1985-1986. Bygningerne blev solgt til købmand Henry Bojesen, Hunstrup, som drev forretningen indtil 2005, hvor den blev lukket, da der ikke længere var økonomisk basis for to detailforretninger i Østerild.

En af de ældste, måske den ældste virksomhed i Østerild, er kroen. I 1710 fik herren til Kjølbygård, Enevold Berregaard, efter begæring kgl. privilegeret bevilling til at drive krohold i byen. Som et kuriosum skal her anføres uddrag af denne bevilling: »Vi Friderich dend Fierde af Guds Naade Konge til Danmark ... hermed bevilger og tillader, at Enevold Nielsen Berregaard paa Kiølbyegaard, forige Borgemeester udi vor Kiøbstad Thisted, maae udi det



Østerild Kro, opført 1904, fotograferet i 1950'erne. Til højre vognskur og svendeherberg.

Industri og erhverv i Thy



**Østerild! Østerild!**

*Lærken,  
Støeren,  
Viben*

og mit nye Udvalg i TAPETER er kommen.

Alt MALERARBEJDE udføres solidt og billigt. Stuer tapetseres, Lofter dekorerer, Gulve ferniseres, Vægge marmoreres, Vogne staferes, Biler lakeres.

Stort Udvalg i Lister, Farver, Pensler og meget mere — og en lille Rest af fikse Ideer.

N. C. NIELSEN, Maler.




---

Min  
**Uhrmagerforretning**

bringes i velvillig Erindring.

Lager af Guld- og Sølvvarer  
samt Brilller.

**F. E. JENSEN, Østerild.**  
Telefon 21.

Østerild-annoncer anno 1948, da byen fejrede jubilæum og udgav »Østerild Dagblad«.

Huus han haver ladet opsette ved den alfare Vej... lade holde Verts og Kroerhuus for de Rej-

sende, og der udi falholde Mad, Øll, Brendevin, Miød og Toback for alle og enhver, som det maatte behøve og begiære«. Der er knyttet betingelser til bevillingen: Thisted Købstads rettigheder må ikke generes, og der må ikke oprettes andre kroer i Østerild Sogn.

Den ovenfor nævnte »alfare Vej« er den nuværende Østerild Byvej, og »huuset« lå på hjørnet af denne vej og Mejerivej. I de følgende knap 200 år blev en væsentlig del af landsbyens handelsliv styret fra kroen, der kunne forsyne sig selv med de mest gængse varer. Ud over fiskerirettighederne, der fulgte med ejendommen, fandtes der bageri og købmandshandel.

Blandt de ca. 25 ejere af Østerild Kro i de knap 300 år, den har eksisteret, er der grund til at nævne Lars Nielsen (1865-1948). Han er en af de mest markante, en af pionererne fra gennembrudsperioden 1900-1920. Allerede som 18-årig fik han den betroede stilling som postkusk på diligenceruten fra Fjerritslev til Thisted med bedested ved Østerild Kro, hvor der blev skiftet heste. Efter at have drevet vognmandsforretning i nogle år, været kromand på Bjerget og drevet en gård i Hjarde-mål erhvervede han i 1899 Østerild Kro. Lars Nielsen så muligheden for en driftig forretning, og i 1904, samme år som Thisted-Fjerritslev-banen åbnede, nedlagde han den gamle kro og lod opføre et nyt domicil på hjørnet af Østerild Byvej og Tårnvej.

Kroens lange og brogede historie vil sprænge rammerne for denne artikel. Interesserede henvises til egnsbogen »Østholmen«, udgivet 1995. En lille bittersød beretning fra gamle dage skal dog anføres her. Chr. Madsen Christensen, der ejede kroen i 1917, solgte spiritus, hvilket var ulovligt, og han blev meldt til politiet. En dag kom politimesteren i Thisted på besøg og bestilte en pilsner, som omgående blev serveret for ham. Politimesteren truede da kromanden med at fratage be-

villingen, hvortil Chr. Madsen tørt replicerede: »Det ka do ett, for a hår ingen!« Den servering kostede kromanden en bøde. I dag drives kroen af Joan og Ivan Lynnerup og beskæftiger 12-15 personer, hvoraf flere på deltid. Med enkelte fornyelser tilpasset nutiden videreføres den kongelige privilegerede kros gode traditioner.

## Virksomheder og forretninger - og deres skæbne

Med det nye århundrede indledtes en lang og grøderig periode for landsbyen – som tidligere omtalt bl.a. som følge af jernbanens anlægelse og den almindelige fremgang i samfundet. Mange håndværkere og andre erhvervsdrivende slog sig ned i byen, og der blev bygget som aldrig før. Gadenettet blev udvidet med Porfyrvej (se bykortet), hvis bebyggelse går tilbage til århundredets første 20 år.

Nedennævnte oversigt over handlende og håndværkere gør på ingen måde krav på at være fuldstændig, men langt de fleste er dog medtaget:

Andelsmejeriet »Nordthy«, Mejerivej 50, opr. 1896, nedlagt 1984.

Thisted-Fjerritslev Jernbane, opr. 1904, nedlagt 1969.

Vognmandsforretning Porfyrvej 3, der blev drevet af Niels Pedersen (Post) i 40 år (fra 1902 til 1942). Niels Pedersen brugte heste på den daglige fragttur Østerild-Hovsør-Hov-Thisted, indtil han anskaffede lastbil først i 1920'erne.

Frederik E. Jensen (1880-1979) fra Randrup i Sydthy kom i 1905 til Østerild. Han var en energisk og handlekraftig mand, som i sit lange liv (han blev 99 år) satte sit aftryk på adskillige foretagender i byen. På Østerild Byvej 53 byggede han hus og åbnede en frisør-, samt urmager- og guldsmedeforretning, senere suppleret med lotterikollektion og

håndkøbsudsalg fra Frøstrup Apotek. I samarbejde med fotograf L. H. Gram havde han i nogle år et fotoatelier i lejet lokale hos tømrermester Jens Gregersen. Som formand for borgerforeningen finder vi hans navn blandt stifterne af Hunstrup-Østerild Sparekasse i 1919. Håndkøbsudsalget findes nu hos købmand Larsen, og sparekassen lever og trives i bedste velgående.

I 1901 fik Østerild sin bager, da Hans Thomsen opførte bageri, butik og privatbolig på Østerild Byvej 54. Efterfølgende bagermestre: Henry Thomsen, Hans Kurt Nielsen og Jan Andersen. Nu ejes forretningen af Nordthy Biscuits A/S, der har småkagebageri i bageriet og solcenter i privatboligen.

Johannes M. Andersen (1877-1916) hjalp sin far i snedkerværkstedet, inden han i 1901 opførte beboelse og værksted på Østerild Byvej 30. Det var dog ikke som snedker, men som cykelsmed, han tjente til udkommet for



Østerild Lokalforening, oprettet 1903, er et barn af brugsforeningen fra samme år. Vareindleveringen fandt sted fra et lagerrum i brugsen, dernæst fra et pakhús ved stationen og fra det gamle mejeri i Østerild (billedet), indtil foreningen i 1992 flyttede til det store bygningskompleks på Østerild Byvej. Forretningsfører Erik Jørgensen, ansat 1972, og formanden 1952-88, Arne Overgaard (1920-1996).



## Industri og erhverv i Thy



Urmager og guldsmed Frederik E. Jensen (1880-1979) og hustru, damefrisør Elna Jensen (1893-1993). Billedet er fra 1976. Han var en virksom mand og bl. a. medstifter af sparekassen.

familien, hvor seks børn voksede op. Andersen skiftede erhverv i 1909, idet han blev politibetjent i Viborg. Da familien flyttede til Viborg, blev ejendommen overtaget af snedkermester Chr. Overgaard Christensen, som drev snedkeri og savmølle til 1967, da forretningen blev nedlagt.

Skræddermester Anton Pedersen havde haft forretning på Bjerget, inden han i 1907 kom til Østerild, hvor han boede til leje på Tårnvej 3. I 1914 etablerede han sig på Porfyrvej 11 med skrædderi og butik. Også denne forretning er forsvundet. Skrædder Pedersen var en udadvendt og begavet mand, der deltog i det offentlige liv. Han var bl.a. medlem af sognerådet.

Omkring 1900 boede skomager Mathiesen i Østerild. Han flyttede senere til Hunstrup og blev efterfulgt af Adolf Marquardsen, der stammede fra Ravsted i Sønderjylland, født 1867. I 1947 overdrog han forretningen til sønnen Simon Marquardsen, som udøvede sit erhverv på Mejerivej 25 til sin død i 1979. Siden har der ingen skomager været i byen.

Jeppe Pedersen, bedre kendt som Jep' Kræn eller Kran (1885-1976), solgte bl.a. lervarer (fineste »Merakik«, som han yndede at sige) fra Niels Jensens pottemagerværksted på Porfyrvej. Jep' var en af de første bilejere i Østerild. Han drev handel over hele Thy og det meste af Han Herred. Altid i godt humør og god for en kvik bemærkning var han en velset gæst overalt.

Murermester Jens Frost Nielsen (1879-1951) boede forskellige steder i byen, inden han i 1939 byggede hus på Byvejen 28, hvor han boede til sin død. Forretningen blev i 1946 overdraget til en søn, Aage Frost, (1914-1992). Far og søn har gennem deres solide håndværksarbejde over et par menneskealdre i høj grad været med til at præge bybilledet i Østerild.

Fra omkring 1876 til 1913 havde Jens Tilsted smedeforretning på Østerild Byevej 87. Han afhændede derefter forretningen til Jens Peter Gadeberg (født i Sennels 1883), som i 1931 solgte til sønnen, Holger Gadeberg. Sammen med smedjen havde Gadeberg et depot for flaskegas, og han fortsatte med denne forretning i en del år, efter at smedjen i 1946 var blevet nedlagt.

Der var oprindeligt to smedeforretninger i byen. På Mejerivej 23 virkede Niels Chr. Nielsen i tidsrummet 1902-1922. Han stammede fra Langhove i Hjørdemål Klit og blev derfor, som også senere sønnen, Martin, i daglig tale benævnt som »æ hovsme'« Indtil 1928 blev smedjen drevet af Severin Gregersen. Han solgte til Martin Nielsen, som udover almin-



deligt smedearbejde mestrede specialopgaver som f.eks.kunsthåndværk udførte smedejernslåger. Med hans død i 1979 forsvandt den sidste »gammeldags« smedeforretning i Østerild.

Malermester Jens Chr. Jensen, født 1880, kom fra Arup i 1903 og byggede hus og værksted på Mejerivej 3; senere flyttede han forretningen til Tårnvej 3. Jens Chr. Jensen gik meget op i bibliotekssagen i byen, og denne interesse gik i arv til hans medhjælper og senere efterfølger som malermester i Østerild, N. C. Nielsen, (1898-1983), der stammede fra Vesløs Huse. Erling Christensen, Østerild, der var udlært hos Nielsen, havde forretningen 1958-1980, og siden har der ikke været selvstændig malerforretning i byen.

J. Chr. Sørensen, født i Sønderby 1866, død i Fjerritslev 1949, havde fra 1894 forretning på Porfyrvej 6. Han var tillige kirkebetjent ved Østerild Kirke.

Arthur Bech (1908-1972) stammede fra Klim Fjordholme. I 1936 nedsatte han sig som tømrermester i Østerild på Byvejen 93. På grund af sygdom overdrog Bech i 1970 forretningen til sønnen, Aage Bech, som videreførte det respekterede firma til 1970, hvorefter det blev nedlagt.

Elinstallatør Johs. Larsen (1891-1953) grundlagde sin virksomhed omkring 1920 i lejede lokaler hos tømrermester Jens Gregeresen. 1932 flyttede han i nybygget hus på Østerild Byvej 36, hvor han virkede til sin død.



*Havland Mølle i Østerild Sogn. På taget møller Jens Pedersen, der var gift med Petrea. Der var 10 børn i ægteskabet. Han blev gift anden gang med Petreas søster, Marie, og fik yderligere fire børn, så slægten er i dag talrigt repræsenteret på egnen. Årstal ukendt.*

## Industri og erhverv i Thy



Østerild omkring 1960. Østerild Byvej adskiller Vesterby og Sønderby. I forgrunden Shell-station ved Jens Kanstrup (nu nedlagt). I midten til højre ældrecentret Solhjem, indviet 1959.

Derefter gik forretningen over til installatør A. P. Jørgensen, som i 1970 solgte til Henning Østergaard (se afsnittet om nuværende virksomheder).

Carl Aage Kusk drev elforretning på Østerild Byvej 56 i perioden 1970-2003. Virksomheden blev købt af Jan Sekkelund, som har etableret sig på Rubinvej 3 under firmanavnet »Østerild El-service«.

På Rubinvej 54 havde Marinus Pedersen mekanikerværksted. Han efterfulgtes i 1950 af Mads Andersen (1929- 2001), der var uddannet som maskinsmed. De første år arbejdede han mest med biler og motorcykler, men efterhånden ændredes forretningen til salg og reparation af landbrugsredskaber og trakto-

rer. Med god hjælp af hustruen, Lisse, drev Mads Andersen en solid forretning, der var kendt viden om.

Træskomager og tobakshandler, senere radio- og TV-reparatør, Chr. Christensen (1908-1975), i daglig tale »æ træskomand«, havde sammen med hustruen, Helga, (hun var damefrisør) forretning på Østerild Byvej 83. Efter Christensens død har der været en nu nedlagt blomsterforretning.

Frisørfaget m/k har til alle tider haft mange udøvere, dog hovedsageligt som et bierhverv (se afsnittet om urmager F. E. Jensen og træskomager Chr. Christensen). I 1970 oprettede Elsebeth Agesen salon på Skifervej 7, hvor den stadig har til huse. Frisørmester Morten

Lyngge havde fra 1985 salon på Porfyrvej 5. I 1994 flyttede han forretningen til Granitvej 1, hvor han virkede til 1999, hvorefter han flyttede sin virksomhed til Thisted. Anni Kjeldsen driver nu salonen »Klipoteket« på Granitvej 1. Endvidere er der salon på Villavej 24, der indehaves af Laila Canada, som efter mange år ved faget i USA begyndte i Østerild i 1995.

Mekaniker Jens Kanstrup etablerede sig i 1950 på Østerild Byvej 20 og havde tillige benzinsalg fra Shell. Efter hans død i 1978 blev tankstationen med kiosk drevet af hustruen Agnes til 1996. Fra 1970 og til salget i 2001 var værkstedet forpagtet ud i tre perioder til henholdsvis Svenning Thomsen, Anders Overgaard og Elo Henriksen. Ejendommen blev i 2001 solgt til muremester Peter Christensen, som i 2004 udlejede lokalerne til Fikret Kadic.

I 1984 fik Østerild endnu et autoværksted, idet mekaniker Per Lyngge åbnede på adressen Østerild Byvej 91. Han gik over til andet erhverv i 1999 og afhændede forretningen til

Peer Christensen, som nu driver den med hovedvægt på salg af brugte biler.

## Andre med andel i byens udvikling

Det vil føre for vidt at berette om alle de nedlagte forretninger, hvad forfatterens viden heller ikke rækker til. Nedennævnte handlende havde naturligvis også andel i byens udvikling:

Østerild Byvej: Shell: benzin, butik og værksted, kiosk v/ Ingeborg Nielsen (»Is-Ingeborg«), systue, mekanikerværksted v/ Robert Pedersen, cykelreparation- og salg v/ Alfred Bjerg Jensen, vognmand Herman Sørensen (hustruen havde Tatol-butik).

Tårnvej: vognmænd, Oscar Lyngge og Karl Justesen, brødudsalg, (senere Magda Kold på Byvejen).

Porfyrvej: blikkenslager Arne Boubjerg, trikotagehandler Else Sunesen, frugtplantage v/ Oskar Jacobsen (senere Petra Jacobsen, som også havde rulleforretning). Ejnar Poul-



Østerild omkring 1900. I forgrunden »æ træskomands« hus, og til højre for dette sandsynligvis den gamle kro, der blev nedrevet og genopført på sin nuværende plads i 1904.



## Industri og erhverv i Thy



*Thisted-Fjerritslev Jernbane anlagt 1904. I baggrunden til venstre andelsmejeriet fra 1896.*

sen solgte mælk (fra bil) til byens borgere og drev tillige en lillebilforretning. Kiosk og postekspedition på Byvejen 44 ved Leo og Inger Skalshøj blev nedlagt i 2003.

Omkring 1900 begyndte Marthinus Krüger som murer i Østerild. Familien boede på Mejerivej. Efter hans død i 1938 blev forretningen videreført af sønnen, Johannes Krüger, og sluttelig hans søn, Erik Krüger, i tidsrummet 1965-1982. Andre, nu nedlagte murerforretninger: Henning Hansen, Viggo Bertelsen og Knud J. Jensen.

## Overleverne

Tømremester Jens Gregersen (1876-1953) stammede fra Glæde. I samarbejde med murer J. Frost byggede han i »pionertiden«

mange huse i landsbyen. Makkerparret stod ligeledes bag opførelsen af byens vartegn – jernbanens vandtårn (1904). Gregersen drev i nogle år et nu nedlagt cementstøberi. Sønnen, Levin Gregersen, overtog virksomheden på Østerild Byvej 61 i 1938 og udvidede den med et savværk. I 1973 solgte han til sin førstemand gennem mange år, Gunnar Larsen, som i 1992 gav tøjlerne videre til sønnen, Lars Kr. Larsen, som driver forretningen i 2006.

På Østerild Byvej 38 har der været forretning i hen ved 100 år. Den første forretning (formodentligt) blev oprettet af Marinus Pedersen, der virkede som smed og mekaniker; han flyttede som nævnt senere til Rubinvej 54. Derefter blev forretningen drevet af Luther Pedersen, Chr. Svendsen, Peter Kirk og fra 1984 af Henrik Jensen, VVS og SOL.



*I husmandsstedet til venstre boede Petrea og Lars Kjeldsen Larsen. Skolen er opført 1863 (og kostede 1116 rigsdaler). Østerild Byvej til højre. I baggrunden købmandsforretningen opført omkring 1895 af gårdejer Jens P. Christensen (Klemmensen).*



*I forgrunden Østerild Byvej. Den åbne mark er nu torv med rutebilholdeplads og grillforretning. Husene i baggrunden ligger langs Porfyurvej. Foto 1910-20.*



*Brugsforeningen i Østerild er fra 1903. Personerne på billedet er ikke identificeret. Brugsen blev nedlagt i 1986. Lilly og Henry Bojesen drev købmandsforretning på stedet indtil 2005.*



## Industri og erhverv i Thy

Slagtermester Hyldig (1858-1945) åbnede forretning på Mejerivej 2 i 1914, men solgte allerede i 1924. Efter to-tre ejerskifter de følgende år gik den i 1928 over til Viggo Jensen, som i 1971 solgte til sønnen, Jens Christian. Sammen med hustruen, Margot, driver Jens Chr. Jensen stadig Østerild Slagterforretning – de sidste år med hovedvægt på røgeri.

Købmand Leif Larsen, Østerild Kro, bageriet (småkagespeciale), Østerild Lokalforening og Hunstrup-Østerild Sparekasse (opr. 1919) hører også til »overleverne«, og de er alle i god gænge. Den nuværende Merko-købmand i Østerild blev grundlagt i 1895 af



*Skomager Adolf Marquardsen (1867-1947) kom til Østerild fra Ravsted i Sønderjylland. Hans hustru var Ane Elvine (1873-1943). Sønnen Simon drev forretningen videre fra 1947 til sin død i 1979. Med ham forsvandt skomagererhvervet i Østerild.*

gdr. Jens Peter Christensen (Klemmensen) og har haft følgende indehavere: Niels C. Frost (1863-1910), Aage Frost (1897-1961) og Jørgen Frost (1929-1966). Altså tre generationer! Kaj Nielsen (1935-2003). Leif Larsen overtog forretningen i 1980.

## Nyere virksomheder og forretninger

Nordthy Biscuits A/S, Rubinvej 61, oprettet 1965 af Børge Lukassen. Forretningen udviklede sig støt og sikkert gennem årene, og i 1992 opførtes den store lagerbygning ved den østlige indfaldsvej til byen. I dag beskæftiger virksomheden 18-20 medarbejdere.

Peter Murers Byggefirma v/Peter Christensen, Tårnvej 5, etableret 1995.

Murermester Niels Kjær, Krystalvej 2, begyndte i Østerild i 1986. Han flyttede i 2005 til Rubinvej 54, hvor tidligere nu afdøde Mads Andersen havde traktorforretning m.v.

Sidst i rækken af murermestre (foreløbig) noteres Jesper Jensen, Rubinvej 2.

Entreprenør og aut. kloakmester Jørgen Thomsen Aps, Mejerivej 50 (det nedlagte andelsmejeri) etablerede forretning i 1975.

»Butik Bakken«, Aalborgvej 151 v/ Lone Kusk Langballe og Anne Marie Klemmensen, åbnet 1998. Brugskunst m.m. Som følge af stigende arbejdspress og andre omstændigheder blev den ellers velfungerende forretning nedlagt pinsedag 2006.

Svend Aage Futtrup, Østerild Byvej 87, har siden 1958 drevet et alsidigt handelsforetagende i Østerild, bl.a. med salg af sportstøj, reparation af radio- og TV-apparater m.m. For øjeblikket arbejder Futtrup mest med salg og distribution af øl- og sodavandsflasker.

Vognmandsfirmaet Brdr. Poulsen v/ Keld og Kurt Poulsen, Rubinvej 47, blev oprettet i 1973, da brødrene overtog vognmand Valdemar Knudsens forretning.





*Post- og dagvognen Thisted-Fjerritslev. Ophold på Østerild Kro. På kuskensædet Søren P. Frederiksen. Thisted-Fjerritslev Jernbane blev indviet 1904 og overtog dermed gods- og passagerbefordringen på strækningen.*

Thisted Trædrejeri drives af Jan Poulsen på Hedevej 2. Firmaet blev etableret i 1991. Året efter indviedes verdens største peberkværn foran værkstedet.

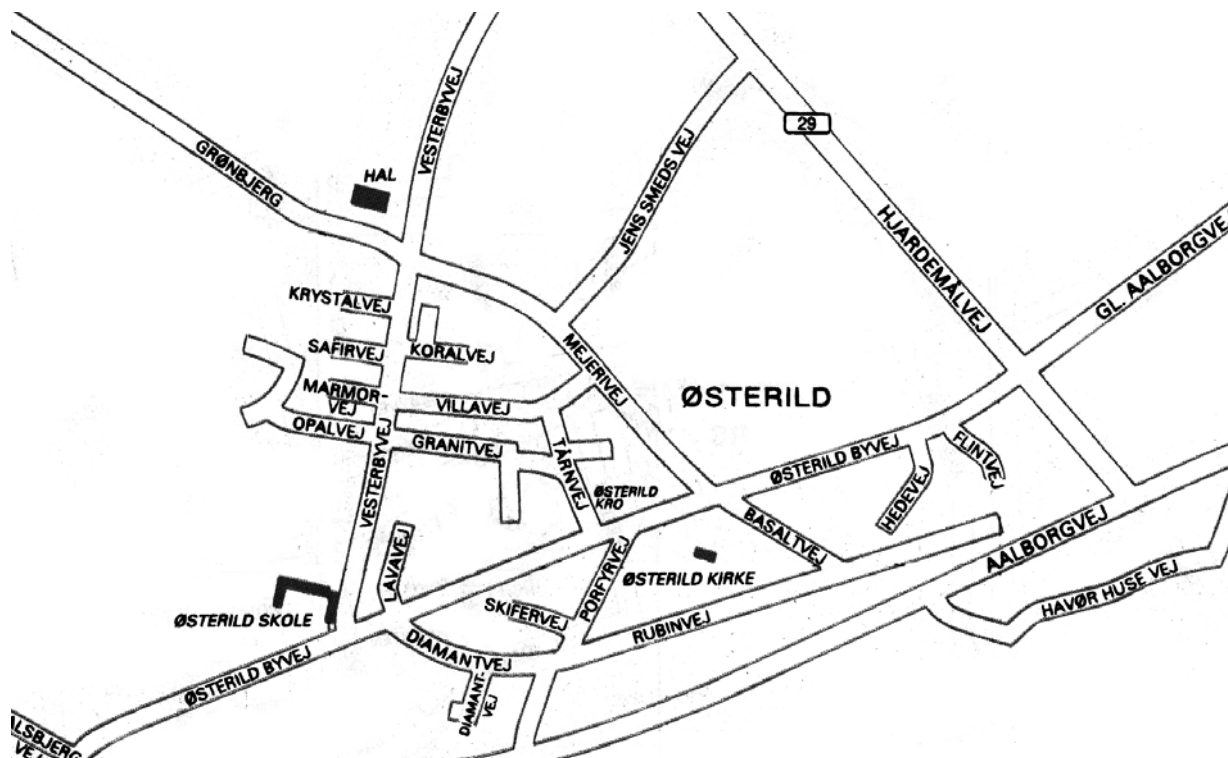
OK Beton A/S Hedevej 6 v/ Ole Winther blev oprettet i 1986 som et af de første firmaer på industrigrundene, der blev anlagt på afdøde Kr. Hedes ejendom.

I 1949 oprettede H. C. Andersen den (vistnok) første dyrlægepraksis i Østerild. Han emigrerede til New Zealand i 1956, og praksis blev overtaget af John Johannesen. Sammen med dyrlægerne fra Vesløs og Nors oprettede Johannesen i 1985 Dyreklinikken Nordthy på Østerild Byvej 72. I dag drives klinikken af

dyrlægerne Lene Thorup og Chr. Sørensen. Canada Insektnet v/ Richard Canada blev grundlagt i Tømmerby for ca. 10 år siden. Virksomheden, der fremstiller insektnet til døre og vinduer, har siden 2003 haft adresse på Østerild Byvej 117.

I 1950'erne havde Else Sunesen trikotageforretning på Porfyrvej 5. Siden denne forretning ophørte har mulighederne for køb af dametøj været ret begrænsede (Brugsen havde dog et mindre udvalg). Med et helt andet varesortiment for damer i alle aldre åbnede Mona Hundebøll på Østerild Byvej 58 i 2000 sin forretning »Butik 58«, hvor der forhandles modetøj og brugskunst.

## Industri og erhverv i Thy



Gadenavne blev indført i 1970 i forbindelse med oprettelse af Thisted Kommune (storkommunen). Hjørdevej fører til Hanstholm og Gl. Ålborgvej til Fjerritslev (Aalborg).

## Trange kår – og nye tider

Efterhånden gled de mange små forretninger ud af bybilledet – især i 1960'erne og senere. Der kan påvises flere årsager til denne udvikling, som det vil føre for vidt at behandle udførligt i denne artikel. Det samme mønster gjaldt for øvrigt for de fleste landsbysamfund i Danmark og er vel endnu næppe tilendebragt. Bliver den nye kommuneinddeling dødsstødet for det tusindårige landsbysamfund – eller tør vi håbe på en opblomstring!?

Mange af småhandlerne, de fleste vel, blev simpelthen nedlagt på grund af sygdom eller dødsfald og tillige som følge af udviklingen (i øvrigt et misbrugt udtryk), der gik i retning af større butiksenheder. De fandtes i byerne, aktuelt Thisted, og da landsbyboerne efterhånden blev mere mobile, søgte de ind til købstadens forretninger. Specialbutikkernes

æra i det nære samfund var definitivt forbi; det kan man beklage eller glæde sig over – alt efter temperament. De økonomisk bedre tider blev indledningen til den stadig omsiggribende »smide væk, købe nyt« periode. Eksempelvis: hvem gad (gider) få træsko ombundet ved »æ træskomand«, eller hvem ville længere nøjes med det beskedne vareudbud i Else Sunesens trikotagebutik?

1960'erne blev en fornem opgangstid for landsbyen. Mange så udvej for at flytte i egen bolig, og bl.a. den lave energipris (dengang kostede en tons olie ca. 200 kr.) medførte et byggeboom, som ikke var oplevet siden 1920'erne. Langs det tidligere jernbaneterræn opførtes i denne periode en hel gade, der meget passende fik navnet Villavej.

1. april 1970 er en skelsættende dato i Østerilds historie. Ifølge med en lille snes andre landkommuner i Thy og på Hannæs blev



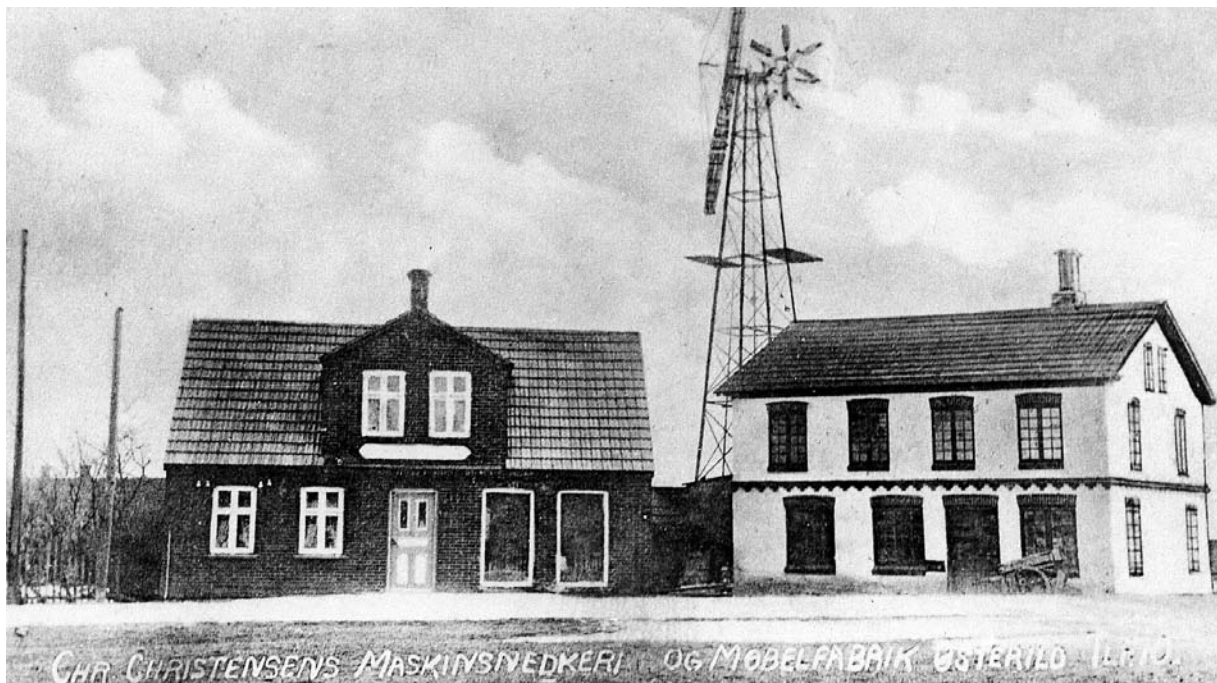
kommunen en integreret del af Thisted Storkommune. »Vise« personer i statsforvaltningen havde fundet ud af, at den ubønhørlige såkaldte »udvikling« (der var den igen!) i samfundet krævede en centraliseret administration i og af kommunerne, og man mente vel egentlig også, at intelligentsiaen i landområderne næppe rakte til at styre egne anliggender. Det ville jo også blive billigere at administrere storkommunen, troede man. Et eksempel fra Hunstrup Kommune beviser det modsatte. Den daværende formand, afdøde provst Georg Langkjer, som var en arg modstander af storkommunen, skriver i egnsbogen »Østholmen«, at den kommunale administration steg til det 50-dobbelte!

Administrationen blev dyrere – javist, men det var vel til at bære, hvis ellers kommunen blev ledet retfærdigt med ligelige vilkår for land- og bybefolkning. Sådan blev det desværre ikke. Købstadens anliggender, især hvad angår anlæggelse af industrigrunde, blev

i høj grad favoriseret, og det forekommer besynderligt, da størstedelen af de 21 byrådsmedlemmer var valgt i landdistrikterne, hvor ca. to tredjedele af kommunens 30.000 indbyggere havde bopæl. Hvem sagde embedsmandsstyre?

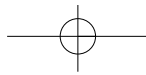
Østerild (og Hunstrup) indgik i fællesskabet med ny skole og alderdomshjem, gode veje og en fornuftig udbygningsplan samt lidt under en million i rede penge (det var et stort beløb dengang). Noget for noget er et godt gammelt princip – forvaltningen havde et andet synspunkt. Skolen blev ikke udbygget (selv om den ikke kunne overholde lovens krav), Nordthy Idrætsforening, en af de største i Thy, fik ingen træningshal, kloaksystemet blev ikke ordnet, fortove og gadelys blev kun nødtørftigt reguleret. Og sådan kunne man fortsætte.

Der skulle forløbe hen imod en halv snes år, inden byrådet begyndte at tage landbefolkningens berettigede krav alvorlig. Men da var



Engang var der maskinsnedkeri og møbelfabrik i Østerild. Indehaveren var Chr. Overgaard Christensen 1885-1971. Forretningen nedlagt 1967. Såvel mølle som værksted er revet ned.





## Industri og erhverv i Thy

markedet for nye industrigrunde tilsyneladende dækket. Der var ikke stor interesse for at bygge i Østerild. Potentielle investorer fik ikke megen hjælp fra forvaltningen. Svaret faldt ofte sådan: Folk vil alligevel bygge og bo i Thisted!

Landsbyen overlevede trods alt, og den gror og trives, hvad de ovenfor nævnte nye virksomheder er et bevis på. Fremtiden for Østerild og andre landsbysamfund under den nye kommunalreform? Kirken og skolen er fra ældgammel tid de solide fundamentet for landsbyens liv og virke – de står der som en garant for en varig placering i det danske landskabsbillede.

Peter Thorup, den gamle åndskæmpe fra Tousig, får det sidste ord i denne beretning med sin følsomme og poetiske hyldest til Østholmen:

*Her rider bondens ranke datter  
langs gammelrosa vejrabatter.  
De havblå øjne  
solblink fra fjorden spejler.  
Dybgroen træer kanter  
de brede, lyse vejler.  
Solfyldte side enge  
er plettet trindt af kvæg,  
og aftengløden længe  
i staldens hvide væg  
kan rødme som den pige mild,  
du møder tit i Østerild.*

---

Frede Rødbro

Født 1923. Mangeårig lærer ved Østerild Skole og bidrager til flere lokalhistoriske bøger og tidsskrifter.

Artiklens illustrationer findes på Lokalhistorisk Arkiv for Thisted Kommune og i Lokalsamlingen i Østerild.

