

# Jens Andreas Foged

– arkitekt M.A.A. 1890-1959

af Asger Thomsen

*Jens Andreas Foged var som arkitekt med til at præge såvel Thisted by som hele Thy gennem fem årtier i den første halvdel af forrige århundrede i en tidsepoke, hvor bybilledet ændrede sig radikalt, og hvor udviklingen inden for byggeriet bevægede sig i tigerspring, kun bremset af de to verdenskrige med heraf følgende økonomisk tilbagegang og materiale-mangel.*

Omkring 1915 var byggeriet præget af tanker bag Foreningen for Bedre Byggeskik, hvis udgangspunkt var findyrkelsen af den danske byggeteknik og -historie, men tiden efter 1930 og længe efter krigen blev præget af funktionalismen, hvor tesen var, at form skulle følge funktion. Det betød store ændringer, såvel materiale-mæssigt som indretnings-



Jens Foged i »marken« med opsmøgede ærmer.

mæssigt. Den tekniske udvikling inden for byggeriet betød samtidig nye muligheder for bygningernes indretning og udformning med materialer som beton, stål og glas. Denne udvikling ses også i Jens Fogeds arkitektur, ved f.eks. anvendelse af jernbeton, men han kombinerede det altid ved valg af sikre og kendte byggematerialer i sine bygninger. Hvad vi i dag kan glæde os over, da de i mange tilfælde har kunnet overleve meget senere byggeri. Rundt omkring i området støder man derfor i dag overalt på Fogeds byggerier, hvad enten det er offentlige bygninger, erhvervsbyggeri eller private boliger, og af hans arkiv fremgår det, at han var særdeles produktiv.

Jens Fogeds virke var meget alsidigt. Når man gennemgår hans omfattende arkiv, fremkommer så forskellige arbejder som møbler til alderdomshjem og byplaner med nye vejføringer i Thisted. Alle arbejder bærer bræg af stor professionalisme og en enestående detaljeringsgrad, hvad enten det gælder tapsamlinger i møbler, bygningsdetaljer eller opbygningen af brostensbelægninger. Foged fungerede nemlig i en periode også som en slags stadsingeniør for kommunen. Selv hans mindre arbejder var præget af stor omhyggelighed. Detaljer som døre, vinduer, beslag mv. blev gerne tegnet i 1:1 for at være sikker på, at de blev udført korrekt.

Fogeds baggrund for at nedsætte sig som arkitekt var håndværksmæssigt funderet som tømrersvend, uddannet hos faderen, tømrer- og snedkermester Chr. Foged, Thisted, samtidig med at han gik på teknisk skole. Herfra kunne forstander A. Chr. Andersen medgive ham den anbefaling, at han »næppe har haft nogen bedre elev«, og han fortsatte herefter fire år på Det tekniske Selskabs skole i København, hvor hans lærere bl.a. var Jens Baumann og Edvard Thomsen. På skolen stiftede han bekendtskab med nogle af datidens kendte kunsthåndværkere og arkitekter og fik på den måde et grundlæggende kendskab til tidens strømninger. Tiden lige efter århundredeskiftet var præget af Nationalromantikken, med arkitekter som Martin Nyrop og Hack Kampmann i front. Det var dyrkelsen af det nationale og den danske tradition, der var i højsædet. Flirteriet omkring århundredeskiftet med alverdens stilarter var langsomt blevet afløst af en mere afdæmpet arkitektur, der kulminerede med Bygmesterbevægelsen og landsforeningen Bedre Byggeskik på initiativ af bl.a. Harald Nielsen.

På restaureringssiden, som også kom til at udgøre en stor del af Jens Fogeds arbejdsområde, var det arkitekter udgået fra Storks skole, der var ledende på området som f.eks.

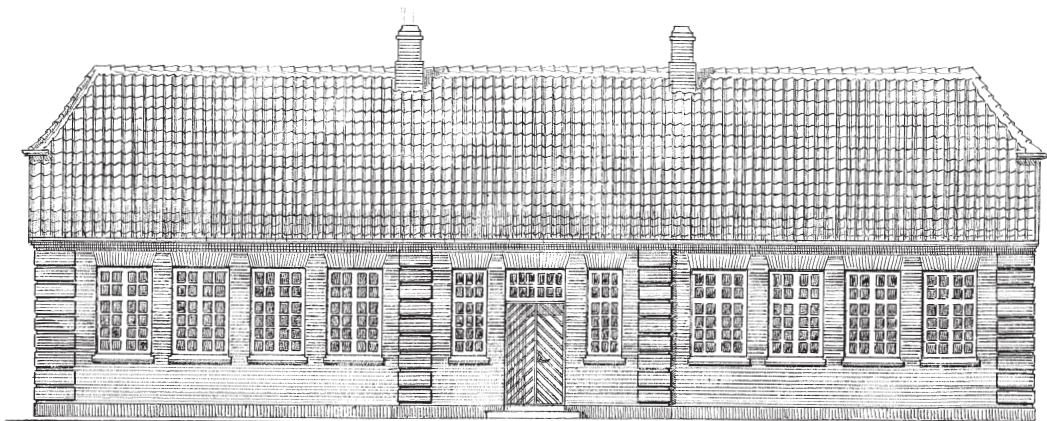
Mogens Clemmensen, der stod for en restaureringsmetode med tilbageføring til det oprindelige sat i højsædet (f.eks. Vestervig Kirke og Spøttrup). En indstilling, der medførte udslættelse af uvurderlige historiske spor, og som snart skulle vise sig at være forældet, ikke mindst fordi den ofte tilføjede detaljer, der ikke altid var bygningsarkæologisk belæg for.

Jens Foged fik eksamen fra teknisk skole i 1914 med UG i næsten alle fag, der omfattede alt lige fra algebra til husbygning, statik og bogføring, hvorefter han arbejdede en tid på en københavnsk tegnestue, hos arkitekt M.A.A. Hirth, der også var lærer på Bygningsskolen, men vendte tilbage til Thisted, da det ved 1. verdenskrigs udbrud blev småt med byggeri i hovedstaden. Det var i den tid ikke almindeligt, at mindre købstæder havde egne arkitekter, men det skulle vise sig, at der var hårdt brug for en arkitekt i byen, og i 1915 etablerede han egen tegnestue i Strandgade 3.

Fogeds første arbejder viser, at han havde det godt med den fremherskende nationale bevægelse, der tilgodeså traditionen og det oprindelige gode danske håndværk. Han var uden tvivl også påvirket af Ulrik Plesners stationsbygninger og villaer, der var inspireret af det engelske landhus. I et af hans første arbej-



Gæstgiver Chr. Madsens villa på Jyllands Alle, 1915.



*Tingstrup Skole med to klasser, 1915.*

der i Thisted, gæstgiver Chr. Madsens villa på Jyllands Allé fra 1915, viser denne stil sig i form af mange forskudte bygningsdele opmuret i røde teglsten og omsluttet harmonisk med et smukt faldende tegltag, der går fra den højeste etage og til den lave veranda mod haven. Vinduerne havde selvfølgelig engelske småsprossede rammer.

Tingstrup Skole fra samme år er lidt mere tung i stilen, men velproportioneret og med halv-valmet tegltag. Skolen indeholdt to klasser placeret på begge sider af forstuen med indbygget vindfang og på 1. salen var indrettet sløjdlokale. Det dækkede datidens behov for en skole.

Ligeledes i 1915 opførtes et større pakhuis for Thisted Dampmølle. Konstruktionen er for den tid moderne med etageadskillelse båret af et søjledragersystem i stål og en karakteristisk facade med kraftige lisener, der indrammer de små rundbuede pakhuisvinduer af støbejern. Tagkonstruktionen er skjult bag gesimsen for at understrege facadens karakter. Allerede her er man klar over, at en kreativ arkitekt er på spil, for en tømrer ville blot rejse taget på gesimsen. Facaden kan være inspireret af N. S. Nebelongs kornmagasin på Carlsberg fra 1866, men har et helt selvstændigt udtryk.

Egentlig var det Fogeds ide at tage tilbage til København og fortsætte på akademiet, men de mange opgaver i byen fik ham til at blive, og i 1917 giftede han sig med Anna Elisabeth Pedersen, datter af tobakshandler Pedersen i Frederiksgade. Antallet af arbejder det første årti er imponerende. I et interview til Thisted Amts Tidende i 1943 fortæller Foged om den første tid som arkitekt: »...de første 5-6 år, jeg virkede i Thisted, var jeg alene uden medhjælp. Det gik også kun på den måde, at jeg var på arbejdspladserne om dagen og tegnede om aftenen og natten og om søndagen.« – Forståeligt, når man ser, hvad han præsterede i løbet af så kort tid. Og ikke



*Pakhus for Thisted Dampmølle, 1915.*



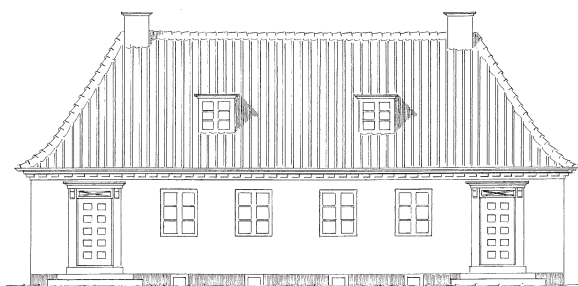
*Kommunale dobbelthuse, Nørreallé, 1918.*

mindst når man tager tiden i betragtning. Som tegneredskaber havde han kun hovedlineal, blyant og tuschpen, og alle tegninger skulle sendes til trykning i Århus og blev lavet som zinktryk.

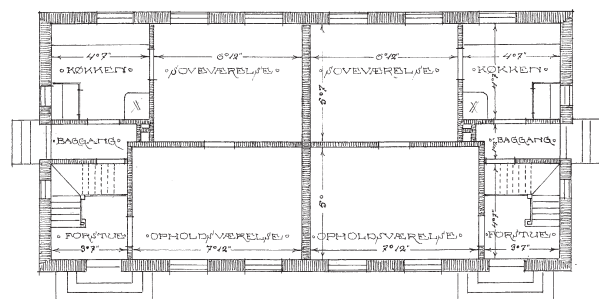
Foged blev også involveret i de kommunale boliger, der på grund af bolig manglen skød op efter første verdenskrig. Det gælder f.eks. tre dobbelthuse og en etageejendom med to værelses lejligheder i Nørreallé, hus ved Munkevej med en- og to værelses lejligheder og etageejendom med tolv lejligheder på hjørnet af Rosenlundsgade og Østerbakken, alle fra 1918-19. For byggeforeningerne Parken og Solbakken tegnede han små dobbelthuse og enfamiliehuse i 1920, hvor også stilen fra Bedre Byggeskik skinnede igennem. Berling-

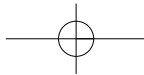
ske Tidende har den 12. og 18. januar 1924 to hele sider om Fogeds kommunale boliger og byggeforeningshuse, der bliver fremhævet som eksempler til efterfølgelse.

Udover at dyrke de traditionelle danske materialer og håndværk havde han også en god fornemmelse for byggeriets udformning og klassiske proportioner. Som en modreaktion på Nationalromantikken udviklede Nyklassicismen sig fra omkring 1915 med arkitekter som Carl Petersen i front. Nu kom der igen søjler og lisener i facaderne, men i modsætning til tidligere undgik man helst de mange detaljer og ornamentter. Jens Fogeds arbejder fra den tid viser, at han fulgte godt med i tidens trend og ikke stod tilbage for, hvad man kunne præstere i resten af landet.



*Dobelthuse. Byggeforeningen Parken, 1920.*

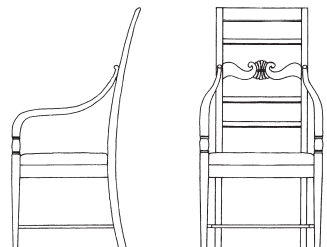
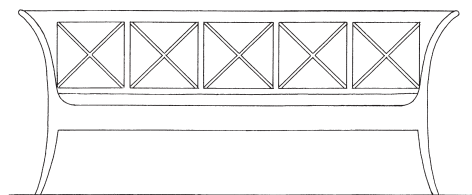




*J. M. N. Johnsens Syge- og Rekreationshjem, 1923.*

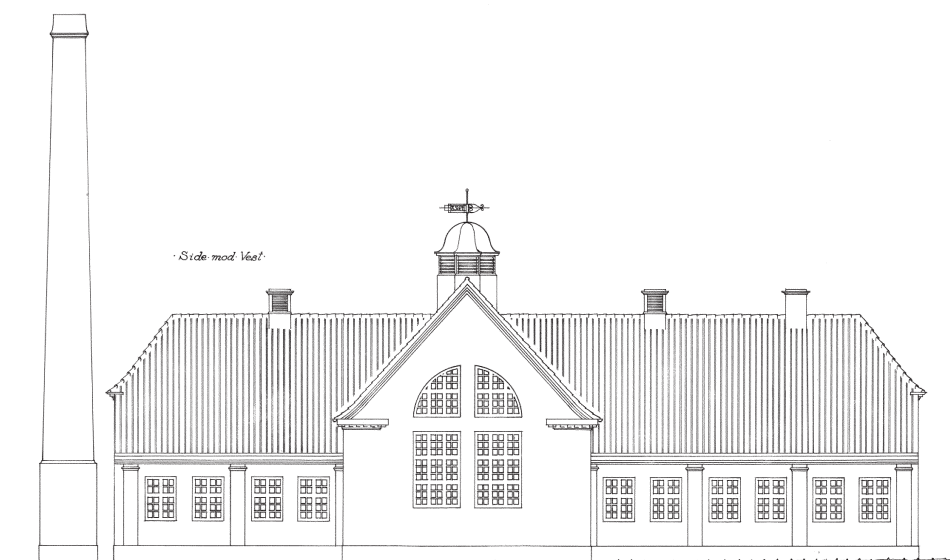
Et af hans yndede motiver var det søjleindrammede indgangsparti, helst placeret midt i bygningen og afsluttet med trekantgavl eller vandret gesims, hvor de håndværksmæssige færdigheder havde frit spil.

En række af fine byggerier stammer fra den periode. Det gælder f.eks. Johnsens Syge- og Rekreationshjem fra 1923, der blev opført i parklignende omgivelser tæt ved fjorden og alderdomshjemmet Kristianslyst fra 1924. Kristianslyst er i dag fjernet til fordel for et tidssvarende plejehjem, mens Johnsens Syge- og Rekreationshjem er ombygget til mindre lejligheder. Det lille fine Vang-Tvorup An-

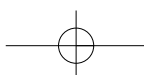


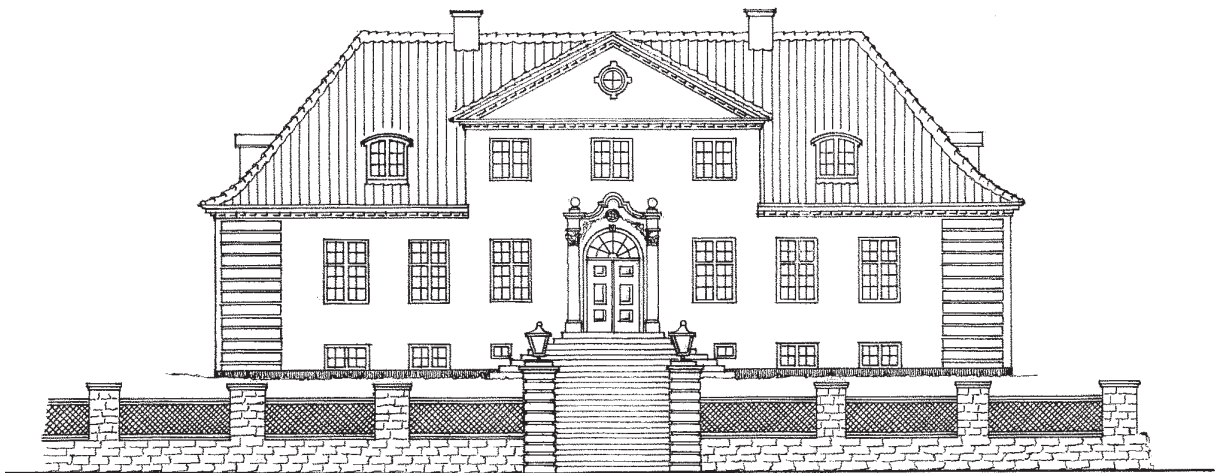
*Møbler til Johnsens Syge- og Rekreationshjem, 1924.*

delsmejeri, bygget i 1923, er også et vellykket eksempel på denne stil.

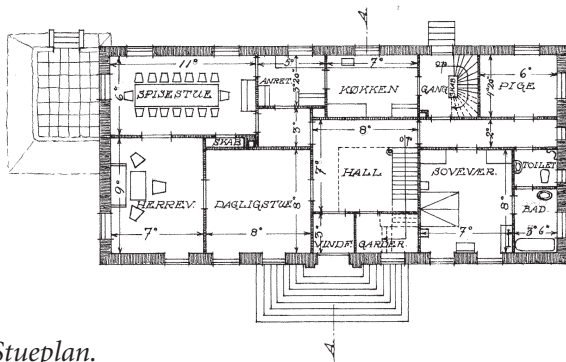


*Vang Tvorup Andelsmejeri, 1923.*

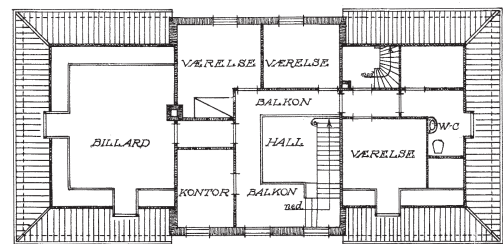




Grosserer N. L. Spangbergs villa, Jernbanegade, 1923.



Stueplan.

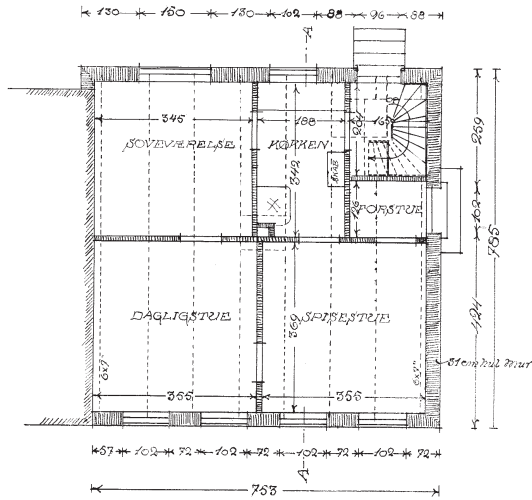
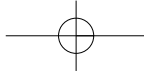


Plan 1. sal.

I tidens løb tegnede Foged en lang række enfamiliehuse. Han mestrede såvel den store villa som det ydmyge hus, og de forskellige planløsninger viser et indgående kendskab til de forskellige boformer. Grosserer Spangbergs villa fra 1923, i dag Thisted Museum, var nok den største og mest prangende villa, både hvad angik beliggenhed og indretning. Efter at have bestøget den mægtige trappe fra Jernbanegade kom man ind i hall'en, hvorfra den monumentale trappe ledte til 1. sal, til kontoret og billardrummet mod vest og værelser mod øst. I stueetagens vestende lå dagligstue, køkken, anretterrum og spisestue, hvorfra der var adgang til det dengang obligatoriske herreværelse. Mod øst lå soveværelset med eget

badeværelse samt pigeværelset. Kælderen var udover fyrrum indrettet med diverse tørre- og strygerum samt vinkælder. Huset havde i alt tre toiletter, et på hver etage, hvilket var overdådigt i de tider.

Samme år tegnede han for arbejdsmand Niels C. Christensen på Tingstrupvej et lille, men velproportioneret hus, helt i tråd med ånden i Bedre Byggeskik. Skillevæggene i stueplan danner et kors med skorstenen placeret i midten. Spisestue, dagligstue og soveværelse var omtrent lige store og var indbyrdes forbundne med døre. Den sidste  $\frac{1}{4}$  af stueplanen var udnyttet til forgang, køkken og trappe til 1. sal, hvor der var indrettet et enkelt værelse. Der var ikke indrettet toilet i



Arbejdsmand Niels C. Christensens hus, Tingstrupvej, 1923.

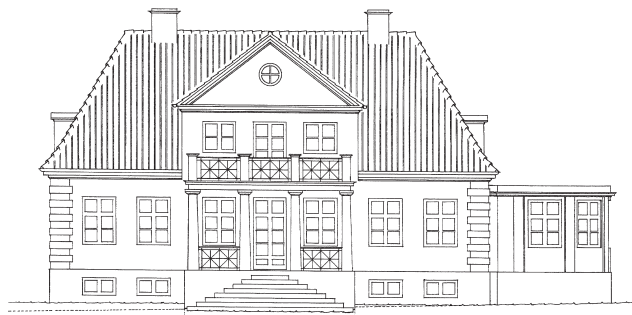
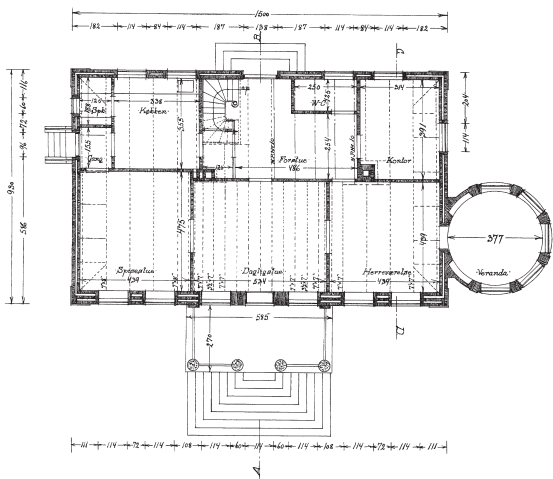
huset. Det var en unødvendig luksus, idet der kunne henvises til udhuset. Andre udgaver af samme hus, f.eks. arbejdsmand Jens Holsts hus på Kronborgvej, havde dog fået tilføjet en lille tilbygning, der typisk var indrettet med vaskerum, closet og hønsehus.

Op igennem 20'erne tegnede han mange gode og solide boliger, der stadig er velbevaret og i høj kurs på grund af stilen. Nævnes kan f.eks. hotelejer M. C. Madsens villa på Jyllands Allé, fabrikant Støjbergs hus på Østerbakken, murer Axel Hvids hus på Ting-

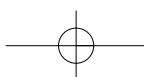
strupvej, Carl Bergs villa på Tingstrupvej og grosserer Jacobsens villa på Kronborgvej.

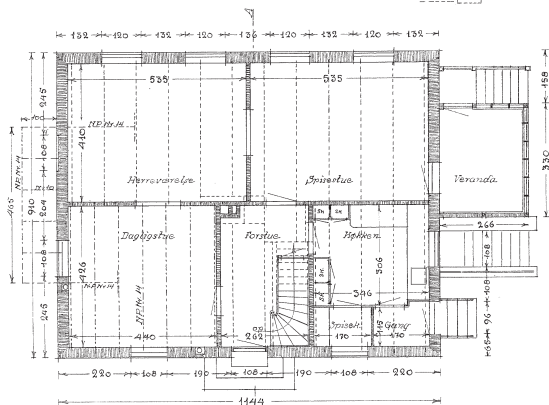
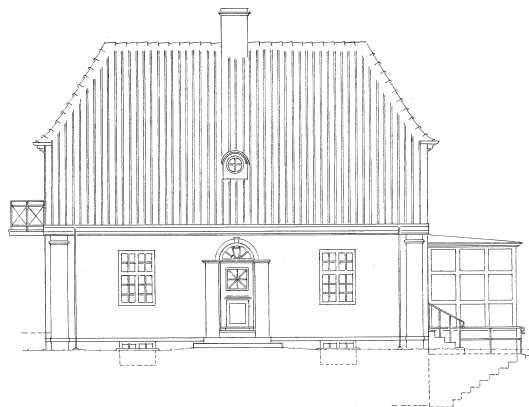
Uden for Thisted kan nævnes de to brødre, murermestrene Nielsens dobbelthus i Hør-dum, der blev opført med den usædvanlige planløsning, at begge boliger var ens og spejlvendt omkring en diagonal med fælles hovedindgang og trappe til 1. sal. Et i øvrigt velproportioneret hus, der udvendigt fremstod som en flot og pompøs villa.

Foged kom som nævnt aldrig tilbage til København og på akademiet, men til gengæld kom han til at udføre mange spændende byg-



Hotelejer M. C. Madsens villa, Jyllands Allé, 1929.

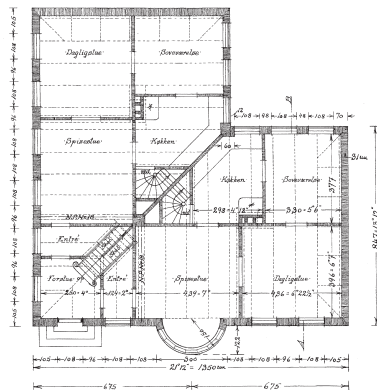




Grosserer Jacobsens villa, Kronborgvej, 1928.

gerier, der senere var medvirkende til, at han kunne kalde sig M.A.A. Hans Erling Langkilde beskriver i sin bog, »Nyklassicisme i Købstæderne«, Jens Foged med følgende ord: »... På grund af sin uddannelse kunne han bygge velskolede småhuse af samme karakter som Ivar Bentsens i Holbæk og Harald Nielsens i Sæby og byggeri af denne art var bl.a. med til at sikre ham optagelse i Akademisk Arkitektforening. Bedre Byggeskik kunne ikke lære ham noget, tværtimod benyttede man hans hustyper som skoleeksempler.«

I takt med udbygningen af Thisted Havn tegnede han adskillige pakhuse, bl.a. pakhuse for D.F.D.S., Aalborg Foderstofimport samt to pakhuse for A/S Peder P. Hedegaard, der nu alle er fjernet, men i årtier har stået markant som en del af havnebilledet. Dampmøl-

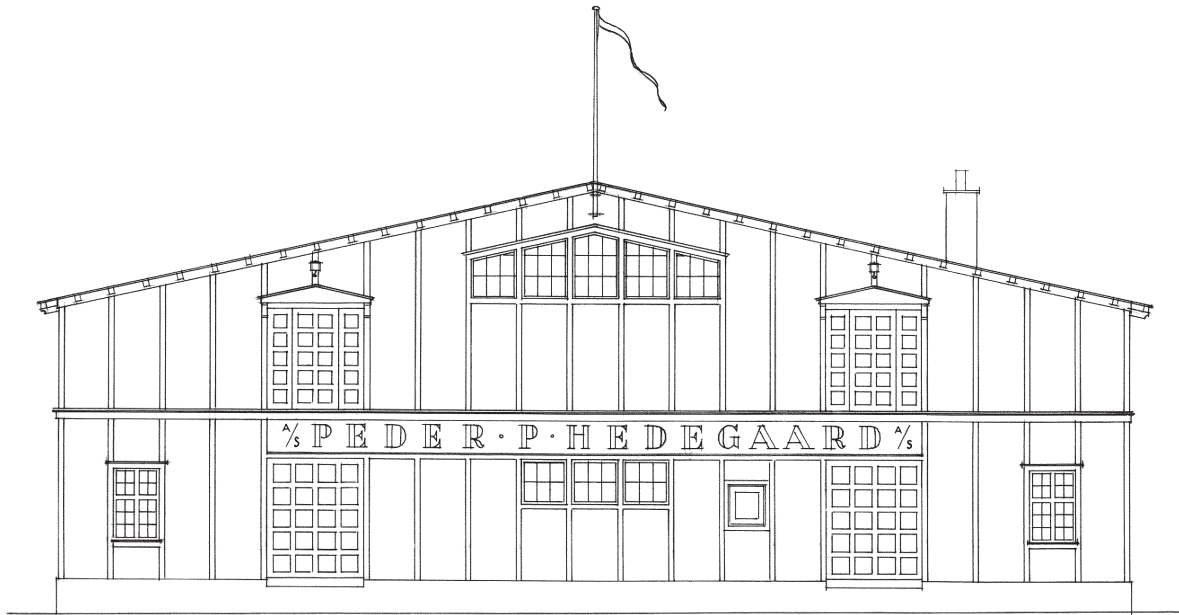
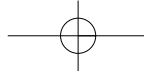


Muremestrene Nielsens dobbelthus i Hørdum.

lens pakhuse er i dag på vellykket vis ombygget til boliger og derved bevaret i havnebilledet. I 1929 stod Foged for opførelse af ny teatersal i Thisted med det i 1932 tilføjede scenetårn. Der var i flere år tale om opførelse af en ny teaterbygning på torvet, men teatret blev i stedet opført som en del af det daværende Hotel Aalborg.

I 1930'erne holdt den europæiske funktionalisme sit indtog, men det var den mere fordanskede udløber, også benævnt Funkis, der vandt frem i Danmark, hvor nye muligheder med jernbeton blev forenet med dansk murværkstradition. Væk var det overflødige pynt, gesimser og vinduer i rundbuestil osv. Et nyt element, der kommer ind, i modsætning til klassicismens gesimser, er tagudhænget. Murværket kunne fremstå både med den rene





*Facade mod Havnen, Syd*

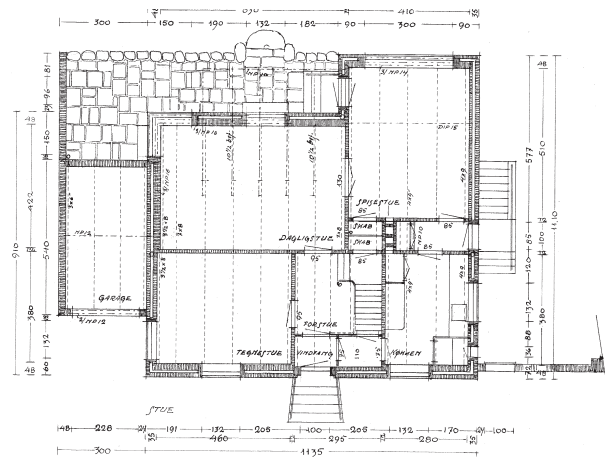
*Pakhus for A/S P. P. Hedegaard, Thisted Havn, 1929.*

stofflige virkning, event. med vekslende skifter i gule og røde sten eller med pudsede flader.

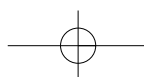
Et af de første eksempler eksempel på den nye stil i Thisted var Jens Fogeds eget hus, som han byggede på Møllevej i 1933.

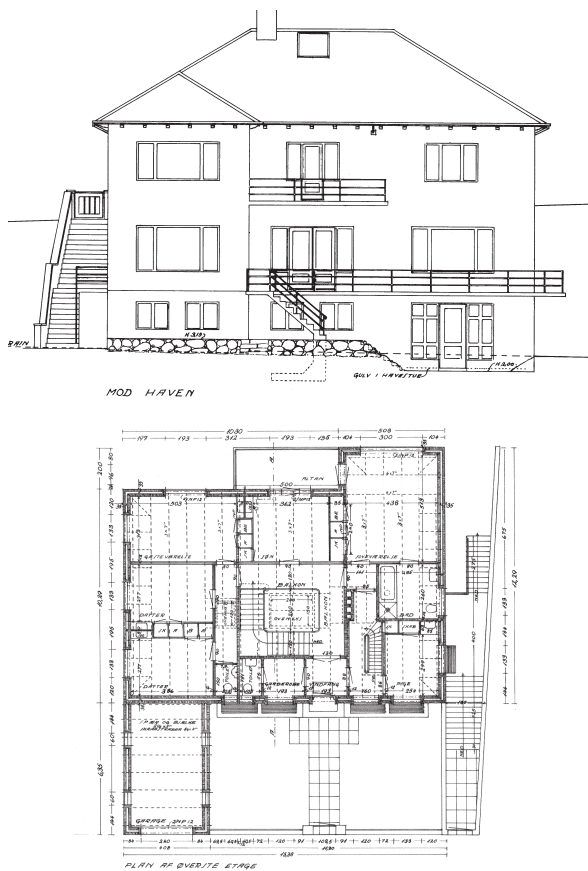
Det tiltrak sig stor opmærksomhed på den tid med den enkle og pudsede facade, med hoveddør i midten mod gaden overdækket af en flad jernbetonplade. På havesiden var samme slags plade anvendt som altan, kun afskærmet med et simpelt rækværk. Det var udtryk for en åben stil med menneskelige proportioner, hvor alle kunne føle sig ligeværdige. Ingen store søjler ved indgangsdøren eller høje håndtag, der kunne få fremmede til at føle sig små. Facaden blev opmuret i velkendte materialer som hårdtbrændte teglsten og kalkmørtel og efterfølgende pudset. Som sålbænke anvendtes kobber og vinduerne blev udført i træ. Velafprøvede materialer, men anvendt på en ny måde.

Nu var tonen slået an, men mange i byen syntes, at byggestilen var »mærkelig«, og det



*Jens Fogeds eget hus på Møllevej, 1933.*

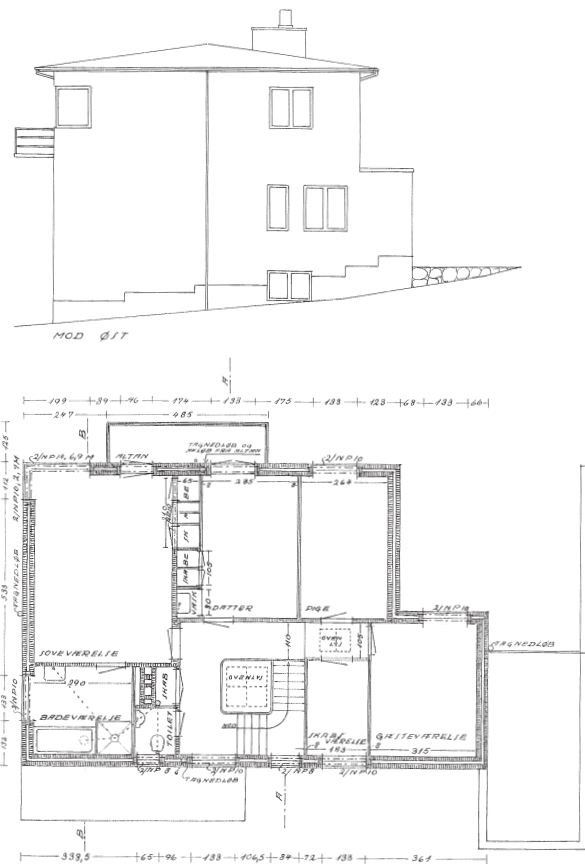




Grosserer Homanns villa på Dragsbækvej, 1935. Dog opført med enkelte ændringer.

varede endnu et par år, før de dristigste fulgte efter. I 1935 opførte han for grosserer Homann en pragtvilla på Dragsbækvej med fri udsigt over fjorden. Villaen, der virker ganske beskeden mod indgangssiden fra gaden, udnytter grundens fald over to etager og har via en stor åben hall med balkon som det centrale rum i bygningen adgang videre ned i huset. Soverummene er i øverste etage, opholdsrummene i mellemste etage og i bunden havestuen. Som en særlig finesse er der lavet en særskilt lille køkkenaltrappe i hjørnet af huset, således at herskabet helt kunne undgå gennemgående trafik af køkkenpigen.

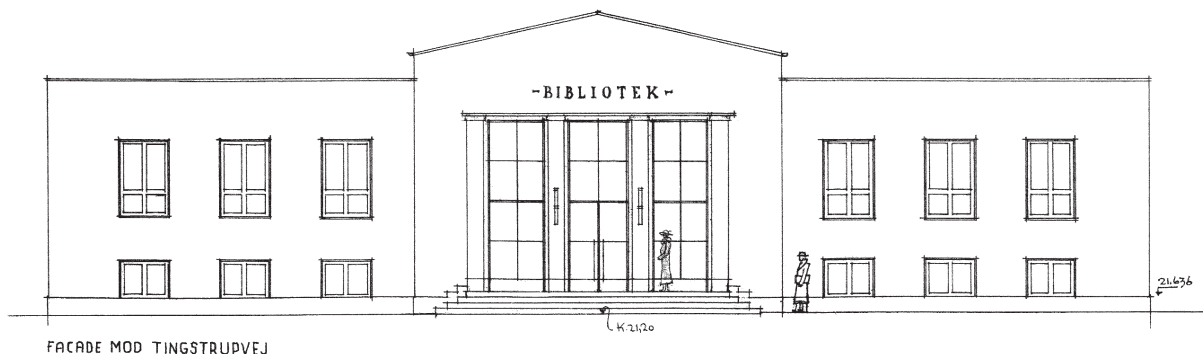
Samme år opførte han for grosserer A. P. Andersen en tilsvarende, men lidt større villa på Hundborgvej, her suppleret med nye de-



Grosserer A. P. Andersens villa på Hundborgvej, 1935.

taljer som hjørnevinduer. Et andet eksempel er Esso's servicestation på hjørnet af Vester-gade og Bryggerivej, tegnet i 1935. Tidens ånd kommer både til udtryk i facaden og plan-løsningen. Formen følger funktionen og virkningen af de sammensatte kuber forstærkes på den skæve hjørnegrund. Dog har han ikke helt sluppet klassicismen: Værkstedsbygningen mod Bryggerivej har fået en lille gavltre-kant.

Klassicismen genfindes også i biblioteksbygningen, tegnet i 1937, hvor den monumentale hovedindgang er placeret midt i centralbygningen og fremstår med gavltre-kant, mens facaderne i øvrigt er glatte og tagene har ensidigt fald, helt i funktionalismens ånd. Det klassiske dannebrogsvindue har her fået et



*Thisted Bibliotek, 1937.*

funktionalistisk tilsnit, idet det er vendt på hovedet. Alt i alt en vellykket bygning, der forener det nyklassicistiske med det funktionelle og placeret lidt tilbagetrukket fra gaden, så der dannes et fint lille forareal ud mod Tingstrupvej. Efter opførelsen betegnede biblioteksdirektør Døssing biblioteket som provinsens mest moderne bibliotek, der burde stå som et »mønster for andre biblioteker i Danmark«. Ved indvielsen var tre af i alt syv store vægmalerier af Jens Søndergaard færdige, en gave fra Carlsberg-fondet.

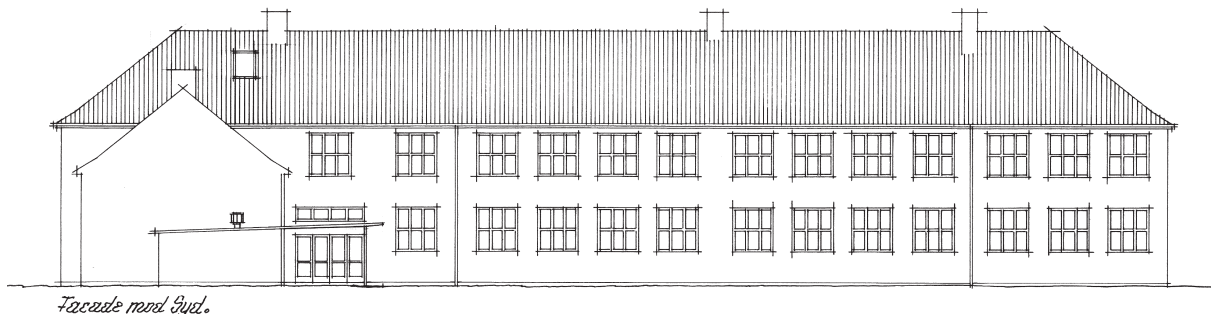
I 1930'erne startede et omfattende skolebyggeri i såvel Thisted som hele oplandet, og i arkivet findes lige fra den lille landsbyskole på

Jegindø til de større skoler i Thisted. Fælles for dem var en enkel og rationel byggestil, men alligevel udført i gode gedigne materialer. I 1937 kom en ny skolelov, der pålagde kommunerne omfattende anlægsarbejder. På grund af krigen strakte disse arbejder sig helt ind i 50'erne, hvor mange centralskoler opførtes. I samme tidsperiode skete der en stor fornyelse inden for ældresektoren i hele området og Foged var i denne tidsperiode involveret i opførelse af et meget stort antal skoler og alderdomshjem fra Hvidbjerg i syd til Fjerritslev i øst. Samtidig indrettedes nyt gymnasium i Thisted, ligesom der løbende foregik udvidelse af Thisted Amtssygehus med ind-



*Thisted Bibliotek umiddelbart efter opførelsen i 1938.*

*Tingstrup Skole.  
Skitseforslag. Maaal 1:200.*

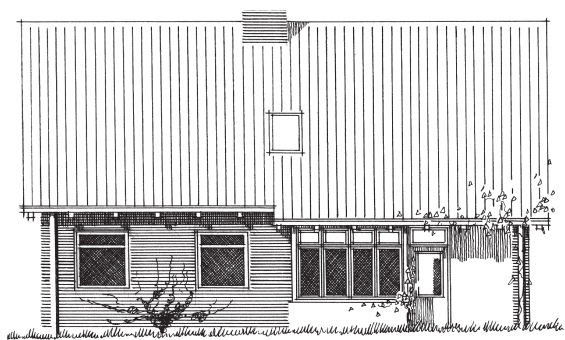


*Tingstrup Skole, 1947.*

retning af bl.a. administrationsbygning, medicinsk afdeling, kirurgisk afdeling og tuberkulosehospital.

Efter krigen fortsatte den rationelle linie i byggeriet. Byggestilen var hovedsagelig 45 grader tegtag med udhæng, og vinduerne blev større og mistede efterhånden helt eller delvist sprosserne. Til gengæld var bygningerne funktionelt indrettet. Rummene blev proportioneret efter funktion med heraf følgende vinduesplacering og -størrelse. De mange lærerboliger, der blev opført i tilknytning til skolerne, er fine eksempler på den tids byggeskik.

Gennem sine år i København har Foged uden tvivl stiftet bekendtskab med kirkere-staureringer, der traditionelt blev ledet af de



*Lærerbolig ved Ydby Skole, 1952.*

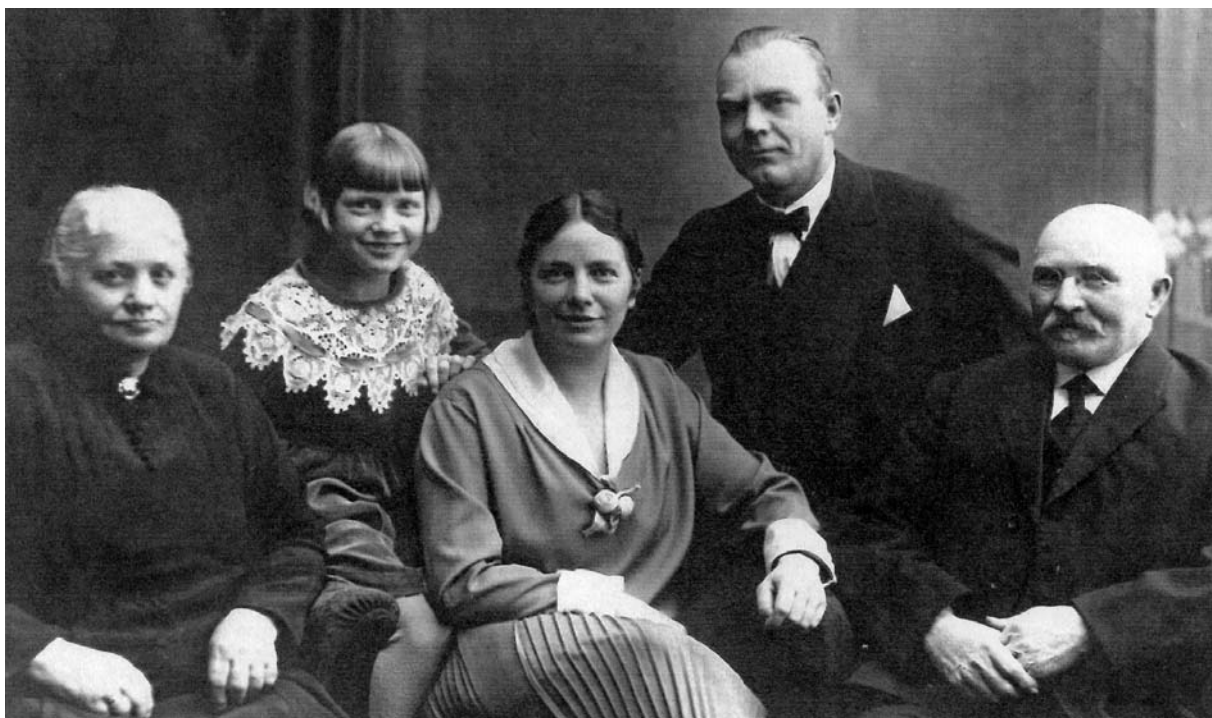
kongelige bygningsinspektører i tæt samarbejde med Nationalmuseet, men som lokalt havde brug for dygtige konduktører, der kunne videreføre og lede den nødvendige vedligeholdelse og større restaureringer af kirkerne. Thy og Nordvestjylland som helhed er et område, hvor kirkerne ligger tæt, og på grund af den geografiske afstand til hovedstaden var det nødvendigt med en lokal arkitekt med et grundigt kendskab til kirker. Fogeds første kirkeopgave var som konduktør for arkitekt Lønborg Jensen ved restaureringen af Hurup Kirke i 1928, hvorefter flere selvstændige opgaver kom til. At få overdraget disse arbejder var en fjer i hatten som arkitekt, og Jens Foged udførte opgaverne med så stor tilfredshed, at hans geografiske arbejdsområde efterhånden brente sig til at omfatte de fleste kirker i Thy og på Mors samt dele af Salling. Jens Fogeds kirkearkiv omfatter derfor mange opmålinger af kirker samt tegninger af de arbejder, der er udført i tidens løb. Kirkearkivet er løbende udvidet og omfatter samlet omkring 250 kirker i Ringkøbing, Viborg og Aalborg stifter. Ved udarbejdelsen af de to bind af Danmarks Kirker, Thisted Amt, fra 1940, var Jens Foged behjælpelig med levering af flere kirkeopmålinger, ligesom hans kirkearbejder er omtalt flere steder.

De fleste restaureringsarbejder drejede sig om nedslidte bygningsdele og inventar, men omfattede også nyopførelse af våbenhuse, sakristier og tårne. Især i 30'erne var der gang i tårnbyggerier, hvor kirkerne indtil da havde stået som »kullede«. Herudover udførte han arbejder med regulering og udvidelse af kirkegårde med tilhørende bygninger samt restaurering og opførelse af nye præstegårde, ligesom han også stod for restaurering af det gamle Johanniterkloster i Nykøbing, Dueholm Kloster.

Erfaringen med de mange kirkerestaureringer havde lært Foged at være yderst varsom med ikke at slette historiens spor, som det var sket især i det foregående århundrede og starten af 1900-tallet. I det oven for nævnte interview til Thisted Amts Tidende svarer han på spørgsmålet om, hvad der kræves af en arkitekt, når han giver sig af med kirkebyggeri: »... Medens en arkitekt stræber efter at lægge så me-

get som muligt af sit eget præg i ethvert andet byggeri, gælder det netop om, når man har med kirker at gøre, at udslette ethvert spor af disse ambitioner. Det gælder om, at arkitekten indlever sig i kirkens arkitektur og særpræg og bevarer så meget som muligt deraf.«

Foged var som privatperson et familiemenneske med en stor omgangskreds. Som ung var han en ivrig gymnast og var med på det første gymnastikhold i Thisted Idræts Klub fra 1904 med lærer Christensen som leder. Selv i en høj alder holdt han sig ikke tilbage for at slå et par flikflak i baghaven på Møllevvej. Han havde sammen med sin kone Anna Elisabeth datteren Inger, og Ingers børn, Grethe og Peter, husker hjemmet på Møllevvej som meget festligt, og at bedstefaderen på trods af sine mange gøremål altid havde tid til at lege i haven med børnebørnene. I øvrigt havde Foged allerede indført begrebet »povernapping« i hjemmet, før det blev mo-



Familien samlet på Møllevvej: Anna Elisabeth og Jens Foged med datteren Inger i midten og Jens Fogeds forældre Julie Frederikke og Kristian Foged.

derne, idet han hver dag efter frokost hvilede sig på sofaen i stuen med et bundt nøgler i hånden. Når de faldt på gulvet, var han straks vågen og gik til sit kontor. Ideelt for en arkitekt med tegnestue og bolig i samme hus.

Fra 1942 til -48 var Foged medlem af det såkaldte Byplanudvalg i Thisted og stod i den forbindelse for udarbejdelse af de mange byplankort, og i tidens løb erhvervede han flere tillidsposter i byen, bl.a. formand for den lokale svendeprovokommission og bestyrelsesmedlem i Sparekassen Thy og Thisted Museum.

På grund af de mange store verdslige opgaver blev arkitekt Poul Hansen efter et års ansættelse på tegnestuen taget ind som medindehaver af firmaet i 1950. Derved kunne Foged i højere grad hellige sig restaureringsopgaverne, mens Poul Hansen kom til at projektere de større nybyggerier, men også han kom efterhånden til at fatte interesse for restaureringssiden. Et af de store arbejdsområder i 50'erne var centralskolerne i omegnskommunerne, bl.a. Koldby, Heltborg, Sjørring, Øsløs og Vesløs. Et af de sidste arbejder, tegnestuen stod for før Fogeds død, var projektering og opførelse af nyt hovedsæde for Sparekassen Thy, der var tegnet i samarbejde med Niels Schou og Poul Kjærgaard. Stilen lå langt fra Bedre Byggeskik, som Foged havde arbejdet sig væk fra for længst, men følger alligevel den røde tråd i hans arbejder, hvor bygningens proportioner og materialevalg var de væsentlige elementer. Facaden, der nu er totalt ombygget, var nok det fineste eksempel i Thisted på et tidstypisk byggeri fra pe-

rioden, og et af de første »curtain wall« byggerier i Danmark.

Fogeds samlede arbejder skal ses i den historiske sammenhæng, de tidsmæssigt indgår i, idet både den økonomiske og samfundsmæssige udvikling afspejler sig i byggeriet, hvad enten det er hustype, formsprog, materialeanvendelse, konstruktion og ikke mindst i bygningens komposition. De forskellige stilarter, man genfinder i bygningerne er en afspejling af dette, og Jens Foged viser med sine arbejder, at han kunne skifte ubesværet fra Bedre Byggeskik over nyklassicisme til funktionalisme, helt i takt med tidens nye toner, men han glemte aldrig den håndværksmæssige kvalitet i sine byggerier og forstod at føre det bedste af det gamle med ind i nybyggeriet.

Jens Foged døde den 4. juni 1959 på Thisted Sygehus efter nogen tids sygdom, hvorefter Poul Hansen videreførte tegnestuen, først på Møllevej og siden i Storegade sammen med Ib Lydholm. Tegnestuen fortsatte med en kombination af restaureringsarbejde og nybyggeri, helt i Fogeds ånd, og det var derfor også naturligt, at det var samme tegnestue, der senere kom til at stå for den omfattende sanering af Thisted midtby i området Kastet/Nørregade/Østergade, der har gjort Thisted landskendt som et eksempel på god bysanering.

Asger Thomsen

Født 1953. Arkitekt MAA. Medejer af arkitektfirmaet Poulsen og Partnere, Thisted.

#### Kilder

Jens Fogeds arkiv, Poulsen og Partnere, Storegade 5, 7700 Thisted.

Privatarkiv, Peter Foged Nielsen.

Privatarkiv, Grethe Foged Nielsen.

Thisted Købstads Historie, 2, Knud Holch Andersen, Orla Poulsen, Flemming Skipper. 1998.

Thisted Gennem Tiderne, C. Brunsgaard, 1970.

Thisted og Thy, Tage Heft, Bert Fonnesberg, Palle Bang, 1943.

Nyklassicisme i Købstæderne, Thisted, Hans Erling Langkilde, 1986.

Thisted Amts Tidende. Div. Årgange 1915-60.

Berlingske Tidende, 12. og 18. januar 1924.