

# Jernalderlandsbyerne ved Hejrhøj, 3 km nordøst for Thisted

Martin Mikkelsen

I 1987 begyndte Museet for Thy og Vester Hanherred udgravninger på Asger Knakkergårds mark lige nordvest for Hejrhøj. Ved den lejlighed fortalte Knakkergård, at han som barn i 1920'erne havde været inde i et "gravkammer" i Hejrhøj. Her havde han fundet et menneskekranium. Han havde taget kraniet med hjem og placeret det på en hylde i sit værelse. Hans mor havde dog ikke været begejstret. Hun havde derfor beordret ham til at lægge det tilbage, hvilket han havde gjort. Senere havde han konstateret, at det var væk.

Knakkergårds beretning er det første vidnesbyrd om arkæologiske fund i området ved Hejrhøj. (Fig. 1) Det viste sig, at Knakkergård i tidens løb havde gjort andre fund. Således havde han en hel drejekværnsten liggende,



Fig. 1. Thy-kort med angivelse af Hejrhøj og området med fund ved Hejrhøjvej og Klatmøllevej.

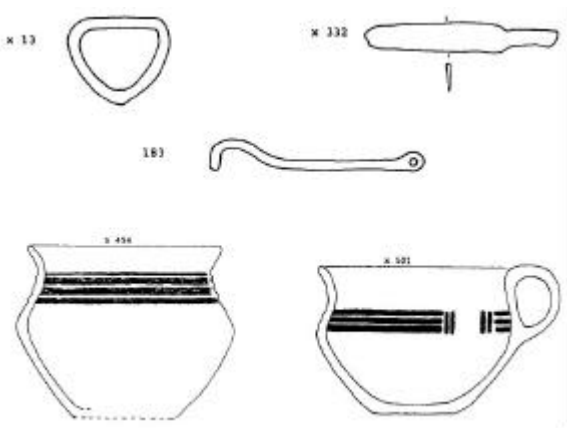


Fig. 3. Udvalgte fund fra yngre romersk jernalder.

som var blevet pløjet op på hans mark nordvest for Hejrhøj. Havde museet haft kendskab til denne kværnsten, var vi nok ikke blevet så overraskede over de omfattende

fund, der fremkom under udgravningerne på hans og naboernes marker.

## Forundersøgelsen

I 1987 vidste museet kun, at Nationalmuseet havde udgravet de sørgelige rester af gravhøjen Hejrhøj i 1960. Dengang fandt man en tom stenkiste fra bronzealderen og to rigt udstyrede grave fra yngre romersk jernalder, dvs. fra ca. år 200-250 e. Kr. Museet havde overhovedet ikke kendskab til andre fund i nærheden af Hejrhøj, men blev interesseret i området, da man under en rekognoscering fandt nogle potteskår på et par pløjemarken vest og nordvest for Hejrhøj. Anledningen var, at der skulle anlægges en naturgasledning og museet forsøger ved sådanne anlægsarbejder at redde hvad reddes kan, før de store gravemaskiner ødelægger fundene. Udgravningerne på naturgasledningen i 1987 er senere blevet suppleret med udgravninger i forbindelse med anlæggelsen af omfartsvejen rundt om Thisted i 1993. I alt har udgravningerne omfattet over 10.000 m<sup>2</sup>. Alligevel er der kun afdækket en mindre del af det samlede område med bebyggelser og grave fra bronzealder og jernalder. Her skal kort præsenteres nogle af resultaterne.

## En jernalderlandsby

For første gang er der i Thy udgravet større dele af en landsby fra yngre romersk jernalder 200-400 e.Kr. (Område B på fig. 4). Landsbyen ved Hejrhøjvej har omfattet mindst syv gårde, men formodentlig betydeligt flere (fig. 2). Mange af gårdene har nok både haft et langhus og et mindre hus. De små huse var dog særdeles vanskelige at finde. To af de udgravede huse var brændt, det ene sikkert under uheldige omstændigheder. Inde i den meget velbevarede hustomt fandt vi i husets vestdel ca. 20 knuste lerkar, to såkaldte ildbukke og en hvæssesten. Flere af lerkarrene fandtes stående på hovedet, bl.a. to lerkar oven på ildstedet. Disse forhold tyder på, at huset er brændt om foråret eller tidligt på sommeren, hvor alt forrådet var opbrugt. Kun i et enkelt kar fandtes lidt forkullede frø. Vi fandt desuden enkelte brændte knogler på husgulvet, men ikke i et sådant omfang, at vi tror, der er indebrændt dyr, da huset brændte. Flere af de meget knuste lerkar er endnu ikke blevet samlet, men der er ingen tvivl om, at vi her har et typisk udvalg af brugskar, lige fra en lille kop og små hankekar til tre eller fire meget store forrådskar. Skår fra lerkar udgør i øvrigt langt den største fundmængde fra landsbyen, men vi har dog også fundet enkelte jerngenstande, bl.a. en jernkam, og et par jernknive. Dertil kommer enkelte væbevægte og tenvægte af ler, flere sænkesten og en glasperle. Udvalgte fund er afbildet på fig. 3.

Nok så væsentligt er det, at vi har kunnet konstatere, at man et langt stykke ind i yngre romertid har bygget næsten alle husene med jordvægge, en byggeskik som er typisk

for ældre jernalder i Thy. Dog har enkelte af husene i landsbyen ved Hejrhøjvej haft stolpesatte vægge. Meget tyder på, at man i slutningen af yngre romertid opgav byggeskikken med tørrevægge. Flere huse, der fandtes lidt højere oppe af skråningen og som er lidt yngre end landsbyen ved Hejrhøjvej, har tilsyneladende alle haft stolpesatte vægge. (Område E på fig. 4) Når vi får det samlede fundmateriale færdigbearbejdet tyder meget på, at vi med rimelig sikkerhed kan fastlægge, hvornår dette skift i bygningstraditionen er sket.

#### *Jernaldergrave*

Det er dog ikke kun hustomter, vi har fundet ved Hejrhøjvej. Spredt på den NØ-ventede skråning lige NV for Hejrhøj har vi fundet 4 jordfæstegrave indenfor det udgravede område. Gravene har været relativt små, tre af dem 1,0-1,2 m lange, den sidste 1,6 m lang, og de døde har formodentlig alle ligget sammenbøjet på siden i den såkaldte hockerstilling. Gravudstyret er sparsomt, i en af gravene fandtes et lerkar og en jernkniv, i en anden en halskæde af glas- og ravperler, mens der ikke blev gjort fund i de to sidste grave. En af gravene fremkom under østenden af et langhus, og gravene er formodentlig alle lidt ældre end den ældste fase af yngre romertidslandsbyen på skråningen ned mod Skinnerup enge. Måske har skråningen været anvendt som gravplads af indbyggerne i den tidlige yngre romertidslandsby ved Klatmøllevej. Det kan synes mærkeligt, at man ret kort tid efter gravlæggelserne har placeret en landsby på den tidligere gravplads.

#### *Hejrhøjgravene*

Dermed er det på tide at vende tilbage til Hejrhøj eller rettere sagt de sørgelige rester af højen som Nationalmuseet udgravede i sidste øjeblik i 1960. På det tidspunkt var der gravet grus hele vejen rundt om højen og gennem flere år styrtede rester af højen ned i grusgraven. En stor stenkiste i bunden af højen var tydeligt blottet, måske den stenkiste Knakkergård havde fundet kraniet i. Kisten var dog tom, da udgravningen blev foretaget i 1960. Måske er kraniet blevet hentet af en anden dreng, hvis mor ikke har krævet det tilbage på plads. Stenkisten er formodentlig fra bronzealderen og skal sandsynligvis knyttes til den bronzealderbosættelse, vi også har fundet en del spor efter. Men nok så væsentligt var det, at højen rummede en eller formodentlig to grave fra yngre romersk jernalder. Den bedst bevarede grav var en rig, ja endog usædvanligt rig mandsgrav med et fornemt udvalg af udstyr og gravgaver. Graven var delvist forstyrret men indeholdt stadig en skjoldbule, fire lerkar, to spydspidser af jern, to drikkehorn, en jernkam, en jernsyl og andre jernstykker - muligvis til et enægget sværd. Der har givet været tale om en højtstående person fra det vi nu kalder Hejrhøjlandsbyen. I højen har der formodentlig også været en lidt yngre kvindegrav. I hvert fald fandtes guldfolierede glasperler, rest af en sølvfibula, dele af en rosetfibula, et fragment af et bronzeremspænde, tekstilrester, skår og jernfragmenter. Disse fund mere end antyder, at også kvindegraven har været særdeles rig. De to rige grave i Hejrhøj står i skærende kontrast til de fattige grave, på skråningen nedenfor Hejrhøj og viser klart de betydelige standsforskelle, vi finder i jernalderen på dette tidspunkt.

Vi må samtidig erkende, at med de to rige grave og de fire fattige grave, har vi kun fundet ganske få af gravene til de døde jernaldermennesker fra Hejrhøjlandsbyfaserne. Der er formodentlig (mange) flere grave i området. I dag kan man begræde, at man ikke tidligere systematisk foretog nøddudgravninger. I så fald var Hejrhøj måske blevet udgravet, mens den havde været i en bedre tilstand, og ikke mindst området lige rundt om højen kunne være blevet undersøgt for både grave og bopladsspor, før grusgravningen ødelagde det hele.

#### *Gamle vejforløb*

Udgravningerne har også vist, at Hejrhøjlandsbyen har ligget ved en vej. Både under naturgas- og omfartsvejjudgravningerne har vi fundet spor efter flere hulveje fra højdedraget vest for Hejrhøj og ned over skråningen mod nord. Der er tale om så mange vejspor, at det må formodes, at vejen har været benyttet i længere tid. Vejenes forløb kan måske også have haft betydning for Hejrhøjlandsbyens placering, men det er selvfølgelig svært at sige, hvor vejen "kommer fra", og hvor den "fører hen". Vi har kendskab til et formodet vadested over Skinnerup enge længere mod nord, men desværre ved vi ikke, om der har været et egentligt vejforløb her, og vi ved heller ikke, hvor gammelt vadestedet er.

#### *En flyttende landsby?*

Udgravningerne har været mest omfattende ved Hejrhøjvej. Men både nord og øst for Hejrhøj og ikke mindst mod sydvest ved Klatmøllevej er der foretaget udgravninger. De ældst kendte bopladsspor er antagelig fra ældre romersk jernalder (A på fig. 4). Vi har dog ikke foretaget udgravninger på stedet, men lige på den anden side af Skinnerup enge har vi udgravet en formodet grav fra ældre romersk jernalder. Mod sydvest har vi flere andre



Fig. 4. 4-cm kort med angivelse af Hejrhøj, udgravningerne og de formodede landsbyfaser.

steder fundet spor efter hustomter fra yngre romersk jernalder. Det gælder dele af 2-3 langhuse i den vestligste del af endnu en formodet landsbyfase (D på fig. 4) og 1 langhus, hvor der kan have været yderligere en landsbyfase (C på fig. 4). Et lille gårdsanlæg fra en sen del af yngre romertid er foreløbig vort sydligste fund (Nielsen 1990). Fra den efterfølgende tid, som vi kalder ældre germansk jernalder har vi fundet bopladsspor og måske også grave tæt ved Klatmøllevej (G på fig. 4).

Vi formoder derfor, at der i området vest for Hejrhøj har været en såkaldt flyttende landsby. Flyttende landsbyer

fra samme tid kendes fra flere andre steder i Jylland. Vorbasse-landsbyen er den bedst undersøgte og kan følges fra ca. 100 f. Kr. til ca. 1100 e. Kr.. Så lang en periode har vi ikke sikkerhed for, at der har været en landsby ved Hejrhøj, men udelukkes kan det ikke. Specielt ville vi gerne finde spor efter senere landsbyfaser fra yngre germanertid og fra vikingetid. Men alligevel kan vi i dag sige, at udgravningerne i og omkring Hejrhøj har givet os et indblik i jernaldersamfundet i Thy fra ca. 200-450 e.Kr.. Der er stadig meget at finde i området, et groft skøn siger, at vi måske kun har udgravet ca. 10% af det område, som jernalderlandsbyens forskellige faser har dækket.

#### KILDER:

Nielsen, Jytte: *Verbéna officinalis* Thy eller historien om et lille frø. Historisk årbog for Thy og Vester Hanherred 1990

(Kilde: Historisk Årbog for Thy og Vester Hanherred 1995, side 155-160).