

# Glimt fra 15 års arkæologi i Thy

Jens-Henrik Bech



*Konserveringsteknikker Ove Madsen fra Viborg Amts  
Konserveringsværksted i Skive med de to hjortetakker fra  
en undersøisk stenalderboplads ved Boddum i Sydthy.  
Foto: Klaus Madsen.*

”OLDTID I THY” var titlen på særudstillingen sommeren 1994 på Thisted Museum. På baggrund af de sidste 15 års arkæologiske virksomhed i landsdelen var her fremlagt nogle af de mange resultater; der er blevet opnået samtidig med at et stort udvalg af oldsager fra udgravningerne for første gang var udstillet. Som en opfølgning af dette tema bringes i det følgende en kort omtale af en række vigtige arkæologiske fund og undersøgelser fra de senere år.

Meget af indholdet har ikke været omtalt før; andet har tidligere været berørt enten i Historisk Årbog for Thy og Vester Hanherred eller i Sydthy Årbogen, men er her sammenstillet for at give læseren et mere sammenhængende billede af museets arkæologiske virksomhed og nogle af de opnåede resultater.

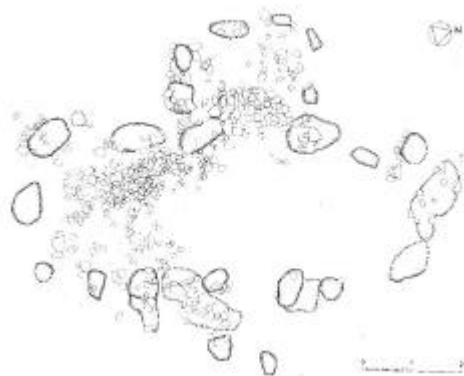
Det seneste bidrag til vores viden om jægerstenalderen i Thy kom i sommeren 1994, da murer Lars Knudsen på Boddum fandt to bearbejdede hjortetakker på en boplads fra jægerstenalderen ved Boddum Bisgård. Det specielle ved fundet er, at takkerne er så velbevarede, selv om de skønnes at være godt 7000 år gamle. Den gode bevaringstilstand forklares imidlertid ved, at fundet er gjort et stykke ude i fjorden på ca. en halv meter vand!

At der i området ved Doverodde ligger stenalderboplads ude i fjorden, har været kendt længe. Det skyldes, at vandstanden i en periode var lavere end i dag, og da bopladserne på denne tid helst skulle ligge tæt ved vandkanten, blev mange af dem overskyldet, da vandene atter steg. Vand og mudder skabte herved ideelle bevaringsbetingelser for organisk materiale, hvilket er baggrunden for, at de hjortetakker, som en jæger bragte hjem til bopladsen, kunne samles op, så godt som nye, 7000 år senere. At de ikke blot tilfældigt er havnet på stedet, men har været i menneskehænder dengang, viser en række fine bearbejdningsspor. Stammen er på begge stykkerne brækket over i oldtiden, og for at kunne gøre

dette har man med flintredskaber lavet en indkærving hele vejen rundt. Hjortetak blev dengang anvendt til mange ting: økser, redskaber til flinthugning m.v. Uvist af hvilken grund blev de to nu fundne takker ikke anvendt, men havnede blandt affaldet på bopladsen.

## En sløjfet jættestue

Ved Gadegård i Helligsø sogn fandtes engang en jættestue magen til Lundehøj ved Heltborg. Den blev imidlertid sløjfet for så mange år siden, at ingen huskede dens eksistens, da Conrad Engelhardt fra Nationalmuseet i 1877 besøgte egnen og foretog optegnelser om oldtidsfund og gravhøje. Først da Thisted Museum i 1988 udgravede en lav, overpløjet gravhøj ved Gadegård på et sted, hvor der skulle graves ler til Helligsø Teglværk, kom jættestuen eller rettere, det der var tilbage af den, igen for dagens lys.



*Grundplan af den sløjfede jættestue med bikammer fra  
Gadegård i Helligsø sogn tegnet på baggrund af  
sporene efter de fjernede kammersten. Dele af  
kalkstensbrolægningen i såvel hoved- som bikammer  
fandtes endnu urørt ved udgravningen.*

*Tegning: Jytte Nielsen.*

De store sten, som kammeret var bygget af, var forlængst væk, og tilbage var kun de muldfyldte spor i undergrunden, hvor stenene engang havde stået. Stensporene viste imidlertid tydeligt, hvad der var tale om, nemlig en jættestue med bikammer.



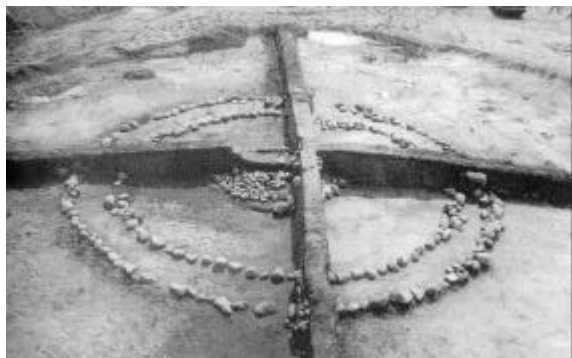
Økser og flakker fra den sløjfede jættestue ved Gadegård, Helligsø sogn. Foto: Jens-Henrik Bech.

Hovedkammeret var orienteret nord-syd med en indgang mod øst og var 7 meter langt og 2,5 m bredt. Herfra var der indgang til bikammeret, som i grundplan kun målte 2,5 x 2 m. Både i dimensioner og opbygning har jættestuen ved Gadegård været næsten magen til Lundevej. Begge tilhører en ret sjælden type, der især er koncentreret i Limfjordsområdet, og som karakteriseres af det lille

bikammer bag ved hovedkammeret. 7 slebne tyknakkede flintøkser og 5 andre økser fremstillet af bjergarter var nogle af de gravgaver, som stadig lå tilbage i tomten fra jættestuen. Endvidere ca. 30 flakker, omkring 40 ravperler udformet som køller og stridsøkser samt enkelte lerkarskår. Spredt på resterne af gulvene i kamrene fandtes også skeletdele, dog i en meget dårlig bevaringstilstand efter at have ligget i jorden i ca. 5000 år.

#### Gravhøj i flere omgange

En gravhøj er sjældent bygget i een omgang, men er som regel skabt ved gentagne begravelser og udvidelser af højen i takt med nye gravlæggelser. Sådan foregik det i det mindste fra midten af bondestenalderen til slutningen af ældre bronzealder omkring år 1000 f. Kr., en periode med en længde på godt 1500 år.



Randstenskæde fra de to ældste højfaser i en overpløjet gravhøj ved Vibberstoft, Villerslev sogn. Foto: Anne-Louise Haack Olsen.

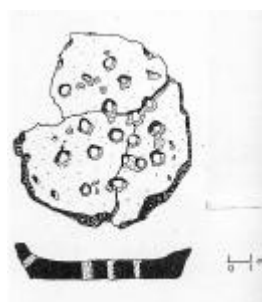
Sjældent står gravhøjens forskellige faser så tydeligt, som ved den afbildede høj fra Vibberstoft i Villerslev sogn, der blev undersøgt af museet i 1984. Ligesom tilfældet er ved mange andre af gravhøjene i Thy, var der allerede for over hundrede år siden blevet gravet så meget væk af højen, at der kunne pløjes hen over den. Siden da lå den som en tydelig forhøjning i marken på det højdedrag, som øst og nordøst for Villerslev endnu krones af flere fredede høje med vid udsigt over Visby bredning. Den overpløjede høj, som de mange års dyrkning havde jævnet yderligere ud, målte i begyndelsen af 1980'erne ca. 25 m i diameter og var endnu ca. 1,5 m høj. Den var imidlertid så

fuld af sten, der generede markarbejdet, at højens ejer gdr. Åge Langvang tilsidst mistede tålmodigheden og ville have stenene og højen fjernet. Da højen ikke var fredet, var der i og for sig intet i vejen herfor, blot skulle den undersøges arkæologisk, før gårdejerens planer kunne føres ud i livet.

Udgravningen viste, at højen ved Vibberstoft havde hele seks faser, hvor den ældste udgave blev bygget ca. 2500 f.Kr. med en diameter på godt 10 m og en højde næppe meget over 1 m. Omkring foden af højen blev sat en fin regelmæssig række af marksten 30-50 cm store. På billedet ses denne stenkreds som den inderste af de to koncentriske kredse. I centrum ses endvidere en rund brolægning, der er anlagt i forbindelse med den første gravlæggelse i højen. I midten af brolægningen fandtes sporene efter en trækiste i hvis østende, der lå kraniespor og resterne af den døde tænder. Udenfor kisten var på brolægningen hensat et lille lerbæger, der daterer graven til den sidste del af den periode i bondestenalderen, som benævnes enkeltgravskulturen. Antagelig kort tid efter opførelsen af den første høj blev der foretaget en ny begravelse i højen. Den døde blev som tidligere også bisat i en trækiste, som denne gang blev anlagt i toppen af den gamle høj. Efter begravelsen lagdes et par meter til højen, så den nu fik en diameter på 13 m og en øgning af højden på antagelig mellem 1 og 2 m. Ligesom tidligere blev en regelmæssig stenkreds lagt om foden på højen, der på billedet ses som den yderste af stenkredsene. Sådan fortsatte man i tidens løb med at bygge til højen, så den til sidst i løbet af ældre bronzealder fik en diam. på 25 m.

#### Ostefremstilling i bondestenalderen

Under udgravninger på en boplads fra slutningen af bondestenalderen ved Bjergene i den nordøstlige del af Sønderhå sogn dukkede et par uanselige skår op fra et mindre lerkar med gennemhullet bund. Enkelte lignende kar kendes i Danmark fra denne tid, og de er alle blevet tolket som sikar til osteproduktion, dog uden at det afgørende bevis for denne tolkning er blevet leveret. Dette bevis har vi nu, takket være kemiske analyser af lerkarskårene fra Thy.



Bunden af et sikar fra slutningen af bondestenalderen fundet på en boplads ved Bjergene i Sønderhå sogn. Tegning: Laura Barrett.

Udgravningerne i Sønderhå blev foretaget som led i Thy Projektet (se Historisk Årbog for Thy og Vester Hanherred 1992, side 94), og som følge af de kontakter, én af projektdeltagerne havde på universitetet i Tübingen i Tyskland, blev lerkarskårene her nærmere undersøgt af dr. R.C.A. Rottkinder. Selv om de havde ligget i jorden i ca. 4000 år, var der overraskende nok stadig rester af mælkefedt på skårene, og

ikke nok med det, dr. Rottkinder kunne også vise, at det efter al sandsynlighed stammede fra fåre- eller gedemælk og ikke fra komælk. Sikar anvendes i osteproduktion til at skille vollen fra ostemassen, og med resultaterne af den kemiske undersøgelse er det rimeligt at forestille sig, at der

var tale om fremstilling af en ost i stil med vore dages fetaost.

*Agerbrug, kvægavl og husbyggeri i bronzealderens Bjerre*  
I arkæologien kan alt ske. Selv den mindst lovende søgegrøft kan pludselig afsløre noget uventet, og et område, man troede var aldeles uinteressant, kan vise sig at være en videnskabelig guldgrube. Det skete i 1990 ved Bjerre Enge i Nordthy, hvor museets udgravninger i forbindelse med den planlagte anlæggelse af motorbanen "Nordsø Ringen" afslørede usædvanligt velbevarede spor efter huse og marker fra bronzealderen. I over 2000 år havde fundene ligget beskyttet af flyvesand og en høj grundvandsstand, men skår og flintaffald på overfladen røbede, at der gemte sig noget længere nede. I dag er kun en mindre del udgravet, men resultaterne blev over al forventning - sporene af et helt lille samfund dukkede frem med gårde, indhegninger og marker.



*Den nederste del af en tagbærende stolpe fra et bronzealderhus ved Bjerre under optagning. Foto: Jens-Henrik Bech.*

Det var ikke rydningsrøser eller tydelige skelvolde, som afslørede de forladte bronzealdermarker ved Bjerre, men derimod sporene efter pløjningerne. Plovsporene på markerne stod nemlig fint tegnet i den stenfrie sandbund som mørke streger på kryds og tværs ofte med 25 - 30 centimeters indbyrdes afstand i parallelle fodbøb. I mange tilfælde stod sporene så tydeligt, at man kunne se, i

hvilken retning den enkelte pløjning var foretaget. Hvad der har været af afgrøder på markerne vil i gangværende undersøgelser af forkullede plantedele inden længe kunne berette om. Formentlig vil det vise sig, at bl.a. forskellige sorter af hvede og byg har været dyrket.

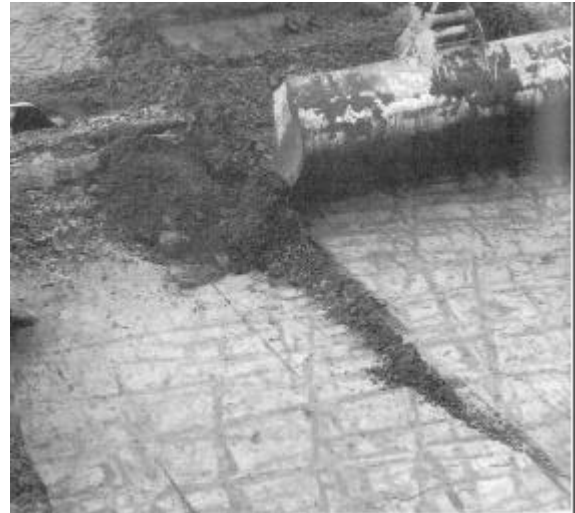
Den store fugtighed i området har bevirket, at ikke blot de mikroskopiske pollenkorner i jordlagene er velbevarede, men at der også, især i de dybereliggende aflejringer, er gode bevaringsforhold for dyreknoget. Her er det især bopladserne fra ældre bronzealder, som har givet gode resultater. Faktisk indeholder fundene fra Bjerre det hidtil største antal dyreknoget fra denne periode, som er indkommet til Zoologisk Museum i København fra én lokalitet.

Undersøgelser af knoglerne viser, at det næsten udelukkende er tamdyrene, som har spillet nogen rolle for økonomien, med kvæget som den vigtigste faktor. Svineknoget mangler helt, hest er til stede med et par fragmenter, får/ged derimod har formentlig spillet en vis rolle, hvor det åbne, delvist græsklædte landskab har været ideelt til fårehold.

At så fugtige og lavtliggende områder som Bjerre Enge har været udnyttet til agerbrug og kvægavl i bronzealderen kan til nød forstås, men at man også har haft gårde liggende derude er overraskende, for selvom grundvandsstanden i perioder også lå lavere end i dag, har vandet givetvis voldt problemer også dengang. Det forhold, at den nederste del af stolperne i nogle af husene stadig er bevarede, taler sit tydelige sprog. Under normale forhold ville de være rådnet op, og at dette ikke er sket, skyldes udelukkende den høje vandholdighed i jorden,

som altså har været til stede lige siden husene blev bygget for 3500 år siden.

Bronzealderhusene i Bjerre Enge tilhører den velkendte sydskandinaviske type med stolpebyggede vægge og to rækker indre tagbærende stolper. Længden af husene er sædvanligvis små 20 m og med en bredde på fra 6 til 8 m.



*Plovspor fra bronzealdermark ved Bjerre i Nordthy afdekkes med maskine. Foto: Per Poulsen.*

Udgravningerne ved Bjerre startede som nævnt i 1990 som egentlige nødgravninger, men er fortsat i 1993 og 1994 som led i Thy projektet. Fornålet med de senere undersøgelser er gennem udgravninger på en enkelt af de mange boplads i området at få flere oplysninger frem om karakteren af de forskellige aktiviteter, som foregik i og omkring husene, end det var muligt ved de første nødgravninger. En af de ting, vi har kunnet vise, er, at tilberedning af huder og skind er foregået på bopladsen og har været af et vist omfang. Mikroskopiske slidspor på de skrabere, som er fundet i og udenfor husene viser nemlig, at de fleste har været anvendt til bearbejdning af skind, medens kun en mindre del har været anvendt til andre gøremål som eksempelvis træbearbejdning.



*Tydelige hugspor efter én af bronzealderens smalæggede metaløkser ses på en stolpe fra et bronzealderhus ved Bjerre. Foto: Jens-Henrik Bech.*

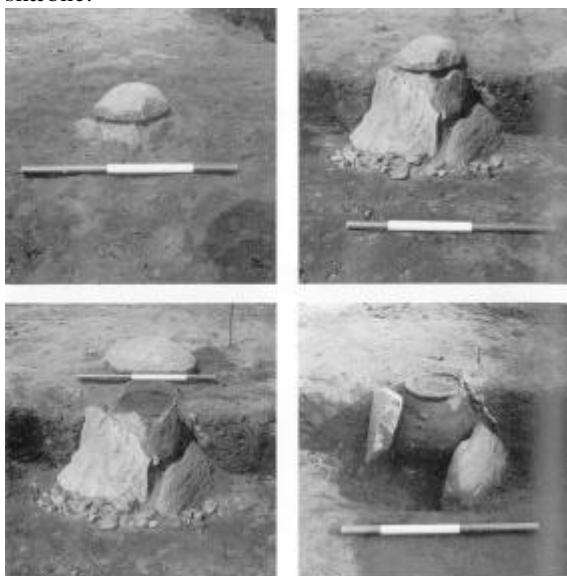
I tilgift har de seneste udgravninger ved Bjerre blotlagt store dele af et hus fra ældre bronzealder, hvor mere eller mindre velbevarede rester af de nederste dele af næsten alle træstolper i huset er til stede. I 1990 blev et mindre antal træstolper bjerget fra to andre huse, men et så stort materiale som det nu fremdragne er enestående i

dansk arkæologi, og undersøgelser af de anvendte træmaterialer vil derfor kunne give vigtige nye oplysninger om træbearbejdning og husbygning.

Samtidig vil et studium af de anvendte træarter og kvaliteten af disse meget præcist kunne vise, hvilke ressourcer bronzealderfolkene i Nordthy havde til rådighed, når nye huse skulle bygges for små 3500 år siden.

### En urnegrav fra yngre bronzealder

Urnegrave indsat i siden på gamle gravhøje er uhyre almindelige, og som sådan adskiller en urnegrav fra Toftum i Heltborg sogn, undersøgt i 1981, sig ikke meget fra mængden. At den tages med her skyldes først og fremmest, at de brændte knogler i urnen er blevet nærmere undersøgt og bestemt af cand. phil. Tine Trolle Lassen, som har kunnet vise, at den begravede var en kvinde på mellem 20 og 35 år, som var gravid i 7. - 8. måned, da hun døde. Gennem en sådan bestemmelse får fundet fra blot at være en urne med et anonymt indhold af brændte knogler og enkelte rester af gravgaver tilført en slags menneskelig dimension: Vi kan næsten se den unge gravide kvinde for os, mens hun ligger på sygelejet ved siden af ildstedet i bronzealderhuset. For kvinder i datidens samfund var komplikationer i forbindelse med graviditet og fødsel en hyppig dødsårsag, og det blev da også Toftumkvindens skæbne.

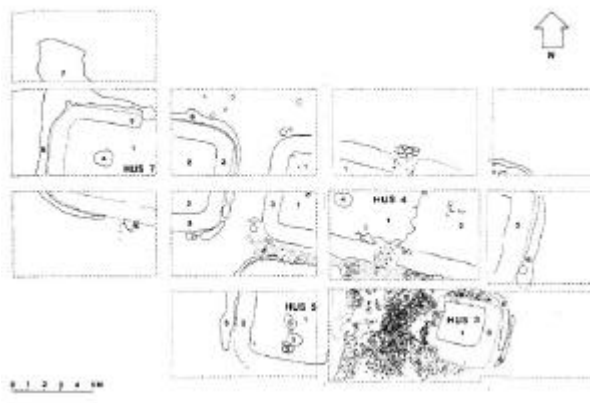


Urnegrav fra yngre bronzealder i overpløjet gravhøj ved Toftum, Heltborg sogn i fire udgravningsstadier.  
Foto: Jacob Vedsted.

Urnegraven fra Sydthy illustrerer på bedste vis, at det vigtige ved fundene fra arkæologiske udgravninger ikke i første omgang er tingene selv, men de oplysninger man gennem fundene kan indhente om livsvilkår og levevis i oldtiden.

### En jernaldergård fra Sydthy

I en landsby i Sydthy lå for godt 2000 år siden en lille klynge huse bestående af et langhus med beboelse og stald samt to mindre udhuse. Husene var placeret omkring en stenbrolagt gårdsplads og udgjorde en selvstændig gårdenhed i en større landsby. Gården lå, hvor omfartsvejen nord om Hurup nu skærer en højtliggende bakke øst for Visby ådal. Før vejen blev anlagt foretog museet i 1981-1982 en omfattende udgravning af den del af landsbyen, som ville blive gravet væk i forbindelse med vejanlægget. Af de mange jernalderhuse, som blev undersøgt, var den lille gård udgravningens bedste samlede enhed af huse, og den står endnu i dag som et af de bedste eksempler på, at jernalderens gårde i Thy kunne bestå af flere samvørende bygninger. I 1994 påbegyndtes ved Heltborg Museum en rekonstruktion og genopførelse af denne jernaldergård.



Hus 3,4,5 og 7 jernalderlandsbyen ved Heltborg ca. 100 f.Kr. Tilsammen har hus 3-5 udgjort én gård, mens hus 7 regnes som en anden gårdenhed uden udhuse.  
1: Lergulv, 2: Jordgulv, 3: Tørvevæg, 4: Ildsted med stenunderlag, 5: Ildsted uden stenunderlag, 6: Afvandingsgrøft, 7: Grube til opsamling af regnvand.  
Tegning: Jens-Henrik Bech efter forlæg af Susanne Klingeberg og Helle Vandkilde.

Langhuset - hus 4 - havde en indvendig længde på 14 m og en bredde på 4,5-4,75 m og var opdelt som vanligt for den slags huse i en afdeling med lergulv i vestenden og en østlig ende med jordgulv. Midt for langsiderne lå indgangene, hvoraf kun den nordlige var forsynet med en mindre brolægning lagt af syv større sten, der flugtede med ydersiden af den ca. 1 m brede græstørvsvæg. Ildstedet, som var forsynet med en lerkappe over et stenunderlag, fandtes midt i vestenden. Hvor mange dyr, der har været plads til i stalden, kan ikke siges med fuld sikkerhed, da der ikke fandtes spor efter båseskillerum, men ud fra størrelsen af jordgulvet, kan det dreje sig om mellem 10-12 kreaturer.



Udgravning af jernalderhus ved Heltborg.  
Foto: Jens-Henrik Bech.

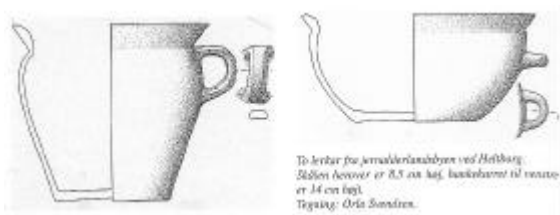
De to mindre huse i gården var begge forsynet med lergulv. Det mindste af disse er hus 3, som kun målte 2,7 x 2,7 m i indvendige mål. Fra gårdspladsen var der adgang til huset via en lille stenbrolagt passage igennem græstørvsmuren. Huset har ikke været forsynet med noget ildsted og kan have fungeret som redskabsrum

eller lignende.

På den anden side af gårdspladsen lå hus 5, der med sin indvendige størrelse på 5 x 5 m tilhører samme kategori af småhuse som hus 3. Fra gårdspladsen førte en grusbelagt 1 m bred indgang midt for østsiden ind i huset. Lige indenfor indgangen var gulvet delvis bortslidt, andre steder sås enkelte lapninger og ujævnheder i det ca. 2 cm tykke lergulv. På dette fandtes hele tre ildsteder, der sikkert har afløst hinanden i løbet af husets levetid. Hvad der er foregået i huset, er det desværre ikke muligt at afklare, men der er sandsynligvis tale om et forråds- eller arbejdsrum; til nogen permanent beboelse har det næppe tjent.

Igennem mere end et halvt århundrede har Thy indtaget en særlig plads, når det gælder udforskningen af bopladser fra ældre jernalder. Nationalmuseets store

udgravninger i Sydthy, der allerede begyndte ved Ginnerup lige udenfor Hurup i 1922, og som siden i 1960'erne fortsatte i Vestervig og Hurup, satte for alvor Thy på landkortet, når det gjaldt store jernalderbopladsler. Det er derfor heller ikke nogen tilfældighed, at Thisted



To lerkar fra jernalderlandsbyen ved Helthborg. Skålen herover er 8,5 cm høj, hankekarret til venstre er 14 cm højt. Tegning: Orla Svendsen.

Museums arkæologiske virksomhed i de sidste 15 år har omfattet en række store udgravninger af lignende landsbyer både i den sydlige og nordlige del af Thy. Næsten alle er iværksat som følge af forestående store anlægsarbejder: Omfartsvejen omkring Hurup er allerede omtalt, og ved Thisted førte et lignende vejanlæg til store udgravninger ved Nr. Nordentoft. Som en følge af etableringen af naturgasnettet midt i 1980'erne foretoges der også en større udgravning af dele af en jernalderlandsby ved Hejrhøj uden for Thisted, og endelig resulterede anlæggelsen af en større transformstation udenfor Nors i udgravningen af dele af den store jernalderlandsby ved Smedegård i 1993.

Skal noget fremhæves blandt resultaterne fra disse mange gravninger må det være to forhold. Det ene er, at vi med undersøgelserne ved Nr. Nordentoft uden for Thisted har fat i den til dato ældste landsby fra jernalderen i Thy, anlagt så tidligt som begyndelsen af førro mersk jernalder ca. 400 f.Kr. Overalt i Jylland sker der øjensynligt på et tidspunkt i midten af første årtusinde før Kristi fødsel en omlægning af bebyggelsen fra spredtliggende gårde til større samlinger af gårde i en landsbystruktur. Takket være resultaterne fra gravningerne ved Nr. Nordentoft og tidligere udgravninger ved Ås nord for Vildsund, kan denne udvikling på grænsen mellem bronzealder og jernalder nu følges ganske nøje indenfor et mindre område i Thy.

Det andet forhold blandt resultaterne fra landsbygravningerne, som bør fremhæves er, at vi med undersøgelserne af de velbevarede dyreknogler fra kulturlagene ved Smedegård for første gang har mulighed for at se, hvilke husdyr man i virkeligheden holdt i landsbyerne, og hvilken rolle jagt og fiskeri spillede. Selv på landsplan er vores viden herom begrænset, så også her kan oldtidsfundene fra Thy fortælle meget nyt om levevilkårene i jernalderens Danmark.

#### Vikingetiden dukker frem

Efterårsarbejde i køkkenhaven til Bakkevej 1 i Sjørring førte i 1985 museet på sporet af vikingetidens Sjørring. Med havefræseren var mekaniker Børge Landbo stødt på en stenlægning i ca. 25 cm's dybde under overfladen, og da museet senere gravede et lille prøvehul på stedet, dukkede de første genstande fra vikingetiden op. Dette fundstof blev yderligere forøget ved en lidt større udgravning året efter og er nu blevet suppleret med

resultaterne af en udgravning foretaget kun 80 m derfra i forbindelse med højskolens udvidelse i 1994.

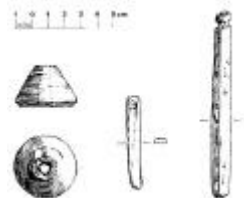
På baggrund af disse undersøgelser kan det fastslås, at der tæt ved bredden af Sjørring Sø har ligget en bebyggelse, som er grundlagt engang i 900- eller 1000-tallet e.Kr., og som har dækket et område på mindst 150 x 60 m. Nogle af fundene fra gravningen ved højskolen dateres til tidlig middelalder, formentlig 1100-tallet, og kan derfor være samtidige med opførelsen af voldstedet Sjørring Volde.



Stenlægning fra vikingetiden afdækket i baghaven til Bakkevej 1, Sjørring. Foto: Anne-Louise Haack Olsen.

For kun få år siden var bebyggelser fra vikingetiden så godt som ukendte i Thy. Som et resultat af museets udgravningsvirksomhed er der ved så småt at blive rådet bod herpå, ikke blot i Sjørring, men også i Jannerup og Hundborg. I nærheden af Færgesø i den vestlige ende af Sjørring Sø har der ligesom i Sjørring ligget en bebyggelse fra vikingetiden ganske tæt ved søbredden. Ved udgravningerne er der blandt

andet fundet affaldsprodukter fra et lille værksted, hvor man reparerede gryder fremstillet af klæbersten (fedtsten), der er importgods fra Norge. Hvis sådan en gryde revnede, og man ønskede at udbedre skaden, blev der på hver side af bruddet boret et hul og en jernkrampe indsat til at holde det hele sammen, akkurat på samme måde som man langt op i tiden klinkede lertøj og porcelæn. Ikke blot fandt man ved udgravningen mellem 7 og 8 kg skår fra klæberstensgryder, men også masser af bittesmå smedeskæl, der er affaldsprodukter fra smedning - måske netop fra smedningen af jernkramperne til gryderne!



Ten vægt af ler og hvæssesten af skifer fra vikingetidsbebyggelse i Sjørring. Tegning: Per Kohrtz Andersen.



Vikingetidsbebyggelse i Sjørring, Jannerup og Hundborg afsat på Videnskabernes Selskabs kort fra 1796.

Planerne om en udvidelse af idrætsanlægget i Hundborg med en ekstra fodboldbane førte i sommeren 1994 til den hidtil største udgravning i Thy af fund fra vikingetiden. Det viste sig nemlig, at hvor den nye boldbane skulle ligge, gemte der sig under jordoverfladen omfattende spor efter en bebyggelse fra vikingetiden og den tidlige middelalder. Tykke affaldslag, stolpehuller fra langhuse, små arbejdsdytter med gulvet gravet lidt ned i undergrunden og et utal af grøfter er noget af det, som er dukket op i det godt 5000 m store udgravningsfelt. Med metaldetektor er desuden fundet et stort antal metalgenstande lige fra bronzesmykker til dagligdagens redskaber som nøgler, knive, økser, ildstål og meget mere.

Fundene taler deres tydelige sprog. Ikke bare Sjørring, men også Hundborg er som bebyggelser i det mindste 1000 år gamle. Nye fund og iagttagelser vil formentlig i de kommende år bevirke, at listen over landsbyer i Thy med

rod i oldtidens slutafsnit, vikingetiden, kan udbygges yderligere.

(Kilde: Historisk Årbog for Thy og Vester Hanherred 1994, side 108-120).