

Landboforhold i 1700-tallet

Dueholm - Ørum - Vestervig Amt

ORLA POULSEN, THISTED

Den første forordning om dyrkningsfællesskabets ophævelse kom så tidligt som den 29. december 1758, og var blandt de første af de mange initiativer, som regeringens landbokommissioner tog for at opbølge landbrugets og dermed landets indtjeningsmuligheder. Forordningen om stavnsbåndets ophævelse fra 1788 var blot én blandt mange love - der nok blev opfattet som et symbol på bondens frigørelse - men som næppe var den mest betydningsfulde, - målt med økonomiske alen. Bindningen af bønderne til hjemstavnen, stavnsbåndet, var blevet indført i 1733 - formelt for at skaffe soldater til den landmilit, som godsejerne havde pligt til at skaffe soldater til. Reelt var det godsernes ønske om at holde på arbejdskraften, de unge bønderkarle, der var motivet.

På øerne kendte man i forvejen vornedskabet, der i princippet i århundreder havde fungeret på samme måde som stavnsbåndet gjorde det i hele Danmark efter 1733.

Landbrugets struktur og dyrkningsforhold varierede fra egn til egn. Vi møder en langt større koncentration af jordbesiddelsen i det østlige Danmark end f.eks. i Nord- og Vestjylland, hvor også selve dyrkningsmetoderne var anderledes. Den karakteristiske dyrkningsmetode i Dueholm - Ørum - Vestervig Amt er alsæddriften, hvor markerne er inddelt i brødjord, indmark og udmark placeret i nævnte rækkefølge fra landsbyen og med brødjorden som den bedste og udmarken som den dårligste jord. Mellem landsbyerne lå så "marginaljorden": overdrevet, heden og mosen, som en slags ingenmandsland alle landsbyens gårde og huse havde en andel i.

Godsejernes indberetninger 1768 og 1784

I regeringskontorerne i København forsøgte man at følge med i, hvilke følger de mange forordninger og love fik.

Via amtmændene blev der regelmæssigt udsendt spørgeskemaer for at tilvejebringe nyttige oplysninger om reformarbejdets gang i praksis. Således også i 1784, hvor Rentekammeret i en skrivelse udbad sig oplysninger om de forandringer der var sket ved de enkelte hovedgårde siden 1758.

Af godsejernes svar kan der udledes en række helt generelle træk, der har fælles baggrund i klimatiske omstændigheder, bl.a. i forbindelse med muligheden for at dyrke de såkaldte "handelsplanter" (hamp, hør, humle o.s.v.), der næppe fandtes her i amtet, hvor der stort set kun kunne avles korn:

På Kølbygård havde man i efteråret 1779 plantet en have med 300 humleplanter, men det var ikke lykkedes at få dem til at gro. På Glomstrup plantede man hør og hamp til eget brug, men ikke mere. På Lund Hovedgård var der i 1764 forsøgt med tilplantning af 14.000 kvadratalen med eg og elletræer, som nu i 1784 var ved at gå ud. Samme vej var det gået på Lund med forsøg på humle- og høravl. Ved Vestervig Kloster havde man også haft fejlslagne forsøg med humle, men ville prøve igen. Den eneste af amtets godsejere, der ser nogle muligheder i

handelsplanter er Jørgen Mygind på Nørørtorp, men heller ikke han havde haft alt for gode resultater:

"Det, der af handelsplanter plantes om sommeren går ud igen om vinteren, men hør derimod tænker jeg med tiden at gøre god fremgang med: det værste er at denne egns befolkning ikke forstår ret at behandle det, - min kone, som er født i den egn, hvor hør sås, har i tvende årtre år på et lille stykke jord avlet så meget, at hun har vedligeholdt vore familie med hør, uden at købe det ringeste hos købmanden, følgelig kan hamp og andre jordplanter også vokse her".

Af samme årsag og den totale mangel på træ har arbejdet med at få plantet levende hegn og adskilt markerne helt måtte opgives. Justitsråd Bruun på Ulstrup:

"Siden jeg blev ejer af gården haver jeg på den ene side af marken ladet opføre et forfalden jorddige, 1700 favne, 2½ alen højde. Da her aldeles ej findes de forråd af sten, som til stengærde kunne behøves og jorden, så snart man kommer 1 á 2 gvt. ned i den er løs og gruset, følgelig til grøftning ubekvem".

Godsejerne erkender, at hegningen alle steder er mangelfuld. Enkelte angiver naboens uvilje til at samarbejde som årsag, men de fleste beretter, at der hverken er sten, træ eller planter til at hegne med. Tilbage bliver diger (kaste) og jordgrøfter. Enkelte steder, bl.a. på Råstrup, har man i nogle år lejet soldater til at grave grøfter omkring hovmarken, men de allerfleste steder, ser det ikke ud til, at der gøres noget radikalt.

Sandflugt

Sandflugtens svøbe er ved at være overvundet i 1784, hvis man skal tro de godsejere, der havde lodder ved klitterne. Peder de Moldrup på Vestervig Kloster konstaterer generelt, at der siden reskriptet af 19. april 1779 kan mærkes både på hans og andres godser "den kendeligste forbedring ved Klittens besåning og nogen bevogtning", - og Jørgen Mygind, landvæsenskommissæren på Nørørtorp¹), giver følgende skildring af sin egen indsats: "Angående Klitten, da har jeg i min ejertid med god tilsyn, fredning og orden, bragt det så vidt på en del steder, hvor der ved min tiltrædelse til gård og gods²), var intet uden det gloende sand, står der nu klittag til knæerne, tæt og godt, hvorved det lidet sogn Hansted, hvor en stor del ved sandflugt er ødelagt er forbedret således, at hvor den klare sand tilforn lå, er der nu sådan grøde, at man kan tøjre får og små kvæg, og noget så tæt sammengroet, at det kan pløjes og harves, hvilket ikke er praleri eller usandhed, men noget som kan bevises med mange vidner, ligesom jeg og

¹ Se også Historisk Årbog 1947: "Hovedgården Nørørtorp hæret af sandflugt", af Anthon Fuglsang, - samt Historisk Årbog 1957: "Sandflugten i Thy", af H. Støvring-Nielsen.

² J. Mygind købte Nørørtorp år 1766.

fremdeles skal bruge al mulig omhu for at Klitten, så vidt mig vedkommer, og jeg formår at overse, skal blive fredet og forbedret . . . ” Metoden til at stoppe sandflugten var fundet og havde vist sin evne til at fungere i praksis.



Øverst: Rasmus Henrik Kruse: Vestervig Kloster, 1838. Guache i Natuionalmuseet, 2. afd.
Nederst: Rasmus Henrik Kruse: Irup, 1838. Guache, Kgl. Bibliotek.

På dette tidspunkt var ejendommene ved Vorupør og Stenbjerg stort set alle af samme størrelse: 1-3 fjd. og havde mulighed for græsning i Klitten³).

Hovedgårdsmarkerne

blev dyrket og drevet under hovedgården alle steder, men enkelte af godsejerne anfører, at der bruges egne folk foruden de hoverigørende bønder. Dette er tilfældet på Ørndrup, hvor en fjerdedel af hovedgårdsjorden drives af hovbønderne, medens $\frac{3}{4}$ drives med egne folk og egne trækdyr, ligeledes på Dueholm, hvor $\frac{3}{4}$ dyrkes af hovbønder og den sidste $\frac{1}{4}$ af egne folk. På Nørtorp driver bønderne ”som sædvanlig” hovedgårdens indmark, medens udmarken eller havrelandet drives med gårdens egne folk, med hjælp fra hovbønderne i høsten, hvor husmændene høster avlet og bønderne føre det hjem. Søe Hovedgårds jorder dyrkes både med og uden hoveri, det samme er tilfældet ved Ullerupgård, medens enestegårdene under Ullerupgård - Momtoft og Søeborg drives af Ullerupgårds egne folk. Som den eneste her i 1785 beklager F. Vogelius Steenstrup på Nandrup sig over, at det bestemte hoveri på hovedgårdsmarken er ”såre utilstrækkeligt”. Han anfører, at når avlingen for det meste må drives ved egne folk, kræver den alt, og derfor kan der ikke skabes nogle væsentlige driftsforbedringer.

Denne tabel er udarbejdet på grundlag af indberetninger i henhold til Danske Kammers⁴) skrivelse af 11. juni 1771, hvorefter godsejerne skulle give en del oplysninger om forhold i de byer, hvor der var mere end 1 lodsejer. Da en del byer var ejet af kun een lodsejer betyder det i forhold til denne tabel, at den ikke giver et fuldstændigt billede af ejendomsforholdene eftersom tallene fra de byer, hvor en hovedgård var enelodsejer mangler.

Hovedgårde og bøndergods 1771				
Hovedgård	Bønder tdr. htk.	Antal gårde	Hovpligtige gårde	Max. afstand til hovedgård
Lyngholm	29	31	31	$\frac{3}{4}$ mil
Irup	43	10	3	$\frac{1}{4}$ mil
Nørtorp	66	17	0(?)	-
Skibstedgård	90	17	7	0
Nørhågård	100	19	0	-
Faddersbøl	120	54	20	$\frac{1}{2}$ Mil (flest $\frac{1}{8}$)
Højris	121	21	19	$\frac{3}{4}$ mil
Hellekildegård	133	60	21	$\frac{1}{4}$ mil (men flest 0)
Ørndrup	159	28	25	1 mil
Blidstrup	187	38	12	$\frac{1}{2}$ mil
Boddumbisgård	190	46	29	$\frac{1}{8}$ mil
Kølbygård	198	74	26	$\frac{1}{8}$ mil
Glomstrup	207	33	6	$\frac{3}{4}$ mil
Råstrup	209	49	27	$1\frac{1}{2}$ mil
Hindsels	230	51	36	$\frac{3}{4}$ mil
Nandrup	265	51	34	$\frac{3}{4}$ mil
Dueholm	272	48	40	2 mil
Koustrup	280	89	0	-
Frøslevgård	307	51	41	1 mil (halvd. 0)
Øland	309	67	35	$\frac{1}{4}$ mil
Ullerupgård	328	77	39	$\frac{1}{2}$ mil
Damsgård	355	69	38	$\frac{1}{2}$ mil (flest $\frac{1}{8}$)
Ulstrup	363	90	55	1 mil (flest $\frac{1}{4}$)
Todbøl	382	106	36	$\frac{1}{2}$ mil
Ullerup Overgård	417	86	69	$1\frac{3}{4}$ mil
Lund	419	75	68	$\frac{1}{2}$ fjerdingvej
Tandrup	521	126	71	$\frac{3}{4}$ mil
Vestervig/Ørum	577	231	218	1 mil (flest $\frac{1}{4}$)
I alt	6877	1714	1006	

³ Ifølge indberetningen af 1784 fra Nørhågård.

⁴ Struensee deler rentekammerets administration i tre dele 1771, hvor Danske Kammer kommer til at udgøre een afdeling.

Husmænd i 1771	
Hovedgård	Antal huse ⁵⁾
Lyngholm	26
Irup	22
Nørtorp	24
Skibstedgård	1
Nørhågård	?
Faddersbøl	31
Højris	22
Hellekilddegård	15
Ørndrup	22
Blidstrup	9
Boddumbisgård	7
Kølbygård	57
Glomstrup	10
Råstrup	42
Hindsels	17
Nandrup	6
Dueholm	19
Koustrup	17
Frøslevgård	8
Øland	57
Ullerupgård	28
Damsgård	0
Ulstrup	41
Todbøl	31
Ullerup/Overgård	27
Lund	20
Tandrup	22
Vestervig/Ørum	26
I alt	670

Men indberetningen omfatter også en del gårde, nemlig 573 i alt, som ikke direkte angives at høre under en hovedgård. En mindre del af disse ejes af kirken som præste- og annexgårde. Færre har en institution som ejer, f.eks. Viborg skole, der ejer to gårde i Kjelstrup by, Hillerslev sogn.

173 af de 573 gårde tilhører en kreds på 31 personer, der ejer flere gårde; det er f.eks. hr. Niels Smed i Heltborg med 8 gårde, Jens Tøfting i Nordthy med 12 gårde/huse, fru Gerner på Nordentoft med 25 gårde/huse, Niels Olufs i Nykøbing med 11, byfoged Klein, Nykøbing med 8 gårde. Tallene tyder på at der er en forholdsvis stor gruppe af selvejere/strøgodsvejere.

Men hvordan er karakteren da af disse huse? Ser vi på størrelsen i tdr. htk. viser det sig:

- at 335 huse er over 1 skæppe⁶⁾, - gennemsnitlig er størrelsen på disse huse 3 skæppe.

⁵ Oplysninger i oversigten er taget fra en amtlig indberetning vedrørende huse under 1 tdr. htk. i 1771.

⁶ 1 thyboskæppe = $\frac{1}{18}$ tønne.

1 fjerdingkar = $\frac{1}{4}$ skæppe.

1 album = $\frac{1}{3}$ Fjerdingkar.

I Chr. 4's matrikel 1688, blev jordens bonitet vurderet til brug for skatteansættelsen i tdr., skæppe, album og fjerdingkar. Det kan være vanskeligt at omregne denne ansættelse i areal, men ifølge Statistisk Tabelværk, 2. hefte VIII, svarer en tønne hartkorn ager og eng i dette amt til 20,2 tønner land jord. Ved en sammenligning mellem Mors og Thy vil arealforbruget i Thy almindeligvis i gennemsnit være $\frac{11}{8}$ større

- at 169 huse er mindre end 1 skæppe, men større end 0 fjerdingkar: Gennemsnitlig størrelse på 2 fjerdingkar.

- at 62 huse er mindre end 1 fjerdingkar, men større end 0 album: Gennemsnitlig størrelse på 1.48 fjerdingkar.

- at 104 huse ikke er sat til noget hartkorn.

Det er også bemærkelsesværdigt, at antallet af huse (husmænd) kun er lidt over halvdelen af gårdfæstere.

Disse husmænd svarer dels en penge- dels en arbejdsydelse til godsejeren. Af de 670 husmænd ser vi:

- at 430 huse ikke svarer arbejde, men i reglen huspenge (husleje).

- at 240 svarer arbejde, gennemsnitlig 35 dages hoveri om året, der fordeler sig som følger:

Mellem 0-25 dage: 95 husmænd (gennemsnit 5 dages arbejde).

Mellem 25-35 dage: 8 husmænd (gennemsnit 26 dages arbejde).

Mellem 35-45 dage: 1 husmand med 40 arbejdsdage.

Mellem 45-55 dage: 123 husmænd (gennemsnit 52 dage).

Mere end eller lig 55 dage: 13 husmænd (gennemsnit 109 arbejdsdage).

Husmændenes arbejdsydelse

Som allerede nævnt "mangler" der en del bøndergods i 1771-indberetningen, som derimod kom med i en hovedgårdsindberetning fra 1785⁷⁾, men den tidsmæssige afstand mellem 1771 og 1785 er for stor til at der kan foretages nogen egentlig sammenligning mellem de to opgørelser:

Selv om tabellerne ikke kan sammenlignes direkte, fordi de er opgjort på forskellige forudsætninger, viser tallene dog, at det kun er lidt over halvdelen af godsernes bøndergårdene, der er hoveripliantige. Tallene viser også - som man kunne forvente - at de hoveripliantige bøndergårde for de allerflestes vedkommende ligger umiddelbart i nærheden af hovedgården. Det er ikke alle hovedgårde der er "komplette", dvs. besidder 200 tdr. htk. bøndergods, der jo var betingelsen for at opnå skattefrihed, men Jørgen Mygind på Nørtorp anfører i 1785, at han netop i disse år var ved at sælge en del af det fjernereliggende bøndergods, for at købe gods i nærheden af hovedgården. Og i øvrigt var denne betingelse ikke længere gældende, tilføjede Mygind - måske på baggrund af at der ofte blev dispenseret fra reglen.

Det er svært at se en eentydig sammenhæng imellem størrelsen af hovedgårdsjorden og det relative antal af hoveripliantige bønder. Yderpunkterne finder vi på den ene side ved Vestervig Kloster, hvor forholdet mellem hovedgårdens hartkorn og antallet af hoveripliantige bøndergårde er 577/218 - og på den anden side ved f.eks. Todbøl, hvor den tilsvarende relation hedder 363/55. Bag dette gemmer sig forskelle både med hensyn til, hvad der avles, brug af egne folk, gårdstørrelse og hoveriets karakter!

⁷ i Thy end på Mors for at kunne svare den samme afgrøde ifølge matriklen 1844.

⁷ "Forklaring over de forandringer, som fra den første forordning om fælleskabsophævelse af 1758 til 1784 er foretagne. I henhold til Rentekammerets skrivelse 12.2.1785".

Hovedgårde og bøndergods 1785				
Hovedgård	Hovedgårdsjord: htk.	Gårde	Huse	Bøndergods tdr. htk.
Irup	28	38	20	104
Koustrup	19	28	24	124
Nørtorp	47	56	46	154
Faddersbøl	13	45	72	159
Boddumbisgård	16	42	13	160
Nørhågård	17	0	0	169
Blidstrup	25	-	-	198
Råstrup	27	53	42	227
Nandrup	27	43	9	236
Ulstrup	34	54	45	256
Lund	52	78	65	257
Søe Hovedgård	19	47	37	257
Hindsels	29	58	38	264
Frøslevgård	23	48	27	306
Kølbygård	34	106	109	355
Ørum	31	62	57	363
Todbøl	26	72	33	367
Ullerupgård	66	93	59	404
Ullerup Hovedgård	33	77	33	541
Vestervig K.	88	119	77	620
Søgård Sædegård	21	0	0	0
Glomstrup	29	39	31	uoplyst
Lyngholm	20	-	-	uoplyst
Tandrup	41	66	32	uoplyst
Ørndrup	40	27	16	uoplyst
Højris	41	57	47	uoplyst
Dueholm	42	65	38	uoplyst
I alt	888	1373	970	

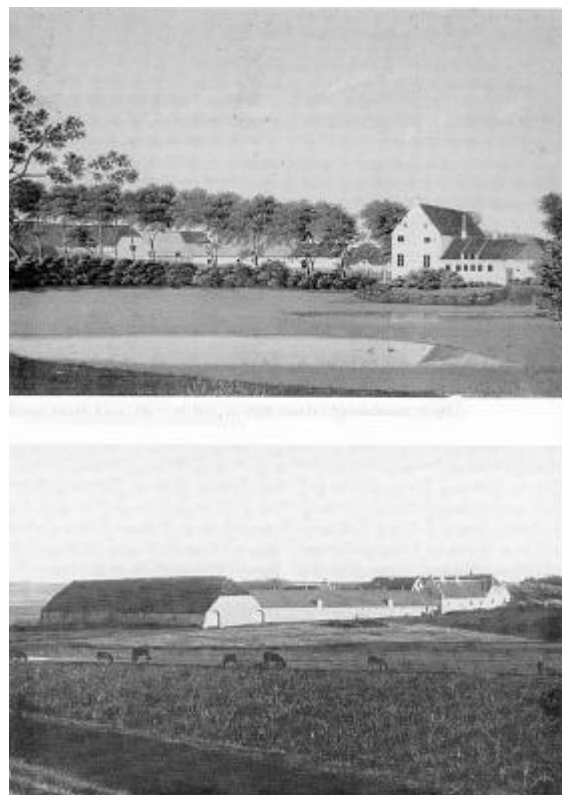
Godsejernes opfattelse af hoveriet i 1768

Godsejernes opfattelse af hoveriet og dets nødvendighed kommer til udtryk i de indberetninger, som indsendes til Rentekammeret i 1768. Disse indberetningers væsentligste værdi består ikke i, at vi herigennem får et sandt billede af hovedet, men snarere, at vi får godsejernes argumenter for at beholde hoveripligten. En repræsentant for godsejerstanden er f.eks. Peder de Moldrup på Vestervig; han er en ubetinget tilhænger af hoveriet og ser dets eksistens som en betingelse for at drive hovedgårdene. Derfor bliver hans argumentation også en argumentation for hovedgårdsdriften i almindelighed. Moldrup hævder, at bønderne ikke ville være i stand til at klare en omvæltning, fordi det her i 1768 er umuligt, at få folk til at fæste gårde, hvorfor de må tvinges dertil, og umuligt ville det også være at skaffe de fornødne folk til at drive den jord, som bønderne eventuelt ville blive overladt. Selv om Moldrup

ikke er i tvivl om, at mange gerne ville dele hovedgårdsmarken imellem sig, er han sikker på, at ingen ville have den økonomiske evne til at betale for den. Peder de Moldrup's formulering:

”Hovfriheden er vist ej det som skal gøre bonden lykkelig. . . især (ikke) her i Jylland, hvor hoveriet ej trykke bonden halvt så meget som i Sjælland eller Holsten. Her i Thyland er mange selv ejere, men jeg kan fremvise ligeså mange hovbønder, hvis vilkår alle er ligeså gode som de førstes, ja mange overgår selvejerne i velstand. Her på mine godser er adskillige bønder hovfrie, hvilket jeg har gjort af den årsag, fordi de har for langt til hove. Men langtfra, at disse ere bedre i stand end hovbøndeme, tværtimod, med beundring har jeg hørt mine hovfrie bønder forlange igen at gøre hovarbejde, hvilket det hellere ville, og sagde bedre at kunne overkomme, end som at betale hoveripengene”.

Interessant er også, at Moldrup også ser de hoveridrevne hovedgårde, som de eneste, der er i stand til at opdrætte de stude, der eksporteres sydpå: ”Thi bonden kan umuligt stalde dem, det viser i denne time erfaringen, da der er her i landet (Thy) meget store selvejer bøndergårde, men det er langt over deres evne og deres gårdes indretning, at stalde 10 end sige flere øksne. Hovedgårdene kan alene gøre det”!



Øverst: Rasmus Henrik Kruse: Højris på Mors, ca. 1850. Guache i Nationalmuseet, 2. afb.

Nederst: Momtoft i Sennels, ca. 1905.

Hr. Toft på Ullerup, Sennels, anfører til dels de samme argumenter, men tilføjer dog, at hoveriet også blev misbrugt ved nogle gårde, hvor man ifølge Toft sætter hovbønder til at udføre drenges og piges arbejde, hvad man burde holde egne folk til. Toft foretager et skel mellem u-mistelig og mistelig hoven. Til den første

kategori hører alt arbejdet vedrørende avlingen, hvorimod høst- og tærskarbejdet efter hans opfattelse er en for stor belastning for bønderne. Han ville hellere, at bønderne betalte sig fri for tærskningen, så hovedgården kunne holde egne folk til at gøre arbejdet, hvilket ville være en fordel for begge parter:

”Een af dem, der så at sige, var og blev i arbejdet og på stedet, måtte næsten kunne gøre så meget som for to af bønderne, der enten for vejens længde eller og for vintervejrlighets vanskelighed ofte må bryde tidligt op og komme sildigt til arbejdet”. På det punkt er han enig med en hel del af sine godsejerkolleger, der allerede har gennemført sådanne ordninger.

Karakteristisk nok kommer Toft også ind på en sammenligning mellem hovbønder og selvejere, og kommer til det samme resultat som Moldrup på Vestervig i sin understregning af det gensidige afhængighedsforhold mellem fæster og godsejer:

”Og det kan jo ej heller nægtes at hoveribonden for sådan sit arbejde jo har god vederlagt og præference hos husbonden frem for den frie. De frie giver indfæstning og landgilde som gården kan tåle, og i det øvrige sørge for sig selv, *men hoveribonden er proprietæren nærmest*, når de fæster ses ikke så meget efter indfæstning, skyld og landgilde, nyder ofte hjælp og forlæg til (skatter), når bonden ej selv formår at bygge, bygger husbonden, og når han i flere måder formedelst misvækst eller ulykkelige hændelser går i vanmagt, afhjælpes han og sættes på fode igen. . . og skaffes de bedste tjenestefolk til eget og proprietærens arbejde; men den frie må ofte være sig bekostelig med daglønnen”.

Amtmand Hauch på Højris gør i 1768 den bemærkning, at godsejerne er i stand til at holde tjenestefolkenes løn i ave, mens præster, selvejerne og strøbønder må give den løn, der forlanges. Det skabte stor misfornøjelse blandt tjenestefolkene, men en stor del af godsejerne fastslår alligevel i enighed, at man ikke indfører ensartede regler for aflønning og tjenestetid! Det vidner om vanskeligheder ved at skaffe tjenestefolk! Major Ring på Lyngholm fortæller, at lønnen for en almindelig karl er 12-14 sletdaler og for en pige 7-8 sletdaler. Moldrup på Vestervig Kloster angiver 15-19 sldl. for en karl og 7-8 sldl. for en pige. Toft på Ullerup foreslår derimod, at lønnen burde fastsættes til en bestemt værdi: 1 dygtig karl 8 sldl., en ringere 6 rdl., en pige 8 sldl. Godsejeren på Irup mener, at bonden trykkes af de kvindelige tjenestefolk, ”som imod forordningen af 10. februar 1702 bilder sig ind at de er frie. Overdådighed tager alt mere og mere til”.

Det generelle billede viser, at tjenestefolk - meget mod godsejernes ønske - oftest skifter plads hvert halve år, og at det kvindelige tyende er tilbøjelig til at flytte derhen hvor lønnen er højest. En del af proprietærene finder det hensigtsmæssigt om også pigerne blev stavnsbundne og blev på godset så længe de var ugifte. At også nogle karle flygtede fra godset vidner Hauchs bemærkning om, at man burde gøre anstalt til at forhindre, at karlene kunne opholde sig i Holsten uden fripas eller tilladelse.

Som nævnt blev en del af hovedgårdsjorden på både Nørtorp og Ullerup drevet med egne folk og for Ullerups vedkommende blev enestegårdene Momtoft og Søegård

alene drevet med egne folk: I folketællingen fra 1787 - altså blot to år senere - er der stor forskel på folkeholdet på de to hovedgårde.

Toft på Ullerupgård er husbond for 25 tjenestefolk, der fordeler sig med 14 tilknyttet selve gårdens drift (ti voksne, fire børn) og ni til husholdningen: ”En mademoselle, frk. Orlof, til børnene, en procurator, to informatorer for børnene i dans og musique, en husjomfru, en stuepige, en barnepige, en køkkenpige, en bryggerspige” osv.

På Nørtorp fungerer den voksne søn som ridefoged, men her er der kun 13 tjenestefolk alt i alt tilknyttet husstanden, heriblandt en klædevæver og to spindersker. Altså færre både inde og ude i sammenligning med Ullerup på samme tidspunkt.

Fabriksdrift

1785-indberetningerne giver også et billede af det stade, som den såkaldte ”fabriksvirksomhed” befandt sig på i og omkring hovedgårdene.



Hovedbygningen, Gl. Ullerupgård, Sennels, ca. 1920.

Fornemt i dette billede placerer Lund Hovedgård sig som ejer af ”et godt murstenteglbrænderi”, der drives sammen med en fajancefabrik – ”men af mangel på ovne og en habil mester, har det nu i et års tid ej været i brug”. På Dueholm er der i 1784 oprettet et velfungerende kalkbrænderi, og går vi til Vestervig Kloster i Sydthy finder vi et fungerende tegl- og kalkbrænderi, samt pottemagerfabrik, der drives af dertil ansatte folk⁸) hoveribøndernes arbejdstilskud bestod i dels årligt at bringe 136 læs ler til virksomheden plus at levere nogle gangdage ved lerets æltning.

Nordpå, ved Ullerup Hovedgård, var der indrettet et teglværk, som lå hen i 1785 af mangel på ildebrændsel. Den meget skrivende Mygind på Nørtorp gør også opmærksom på, at det er en dårlig ide at drive teglværksdrift i Nordvestjylland på grund af mangelen på ildebrændsel, Mygind ville derimod gerne have haft råd til at anlægge en stampemølle, ja måske en klædefabrik, men udgifterne til hans store børneflokk satte en stopper for det projekt på det tidspunkt⁹).

⁸ 1884-indberetningen angiver Moldrup, at der på godset bor 2 jordløse i ”pottemagerhuset” og 1 jordløs i ”teglbrænderhuset”, der begge har hørt til godset.

⁹ Men stampemøllen og ”klædefabrikken” kommer igang, hvilket bl.a. fremgår af skiftet efter Jørgen Mygind. Se også Hanne Mathiesen:

Oplysningerne fra de 25 hovedgårde afspejler ikke den store driftighed, på indberetningstidspunktet er der faktisk kun reel aktivitet ved Vestervig Kloster og Dueholm; de øvrige steder er der ingen aktivitet.

Udskiftningen

I 1784 havde udskiftnings tanken ikke haft meget fremgang omkring de 27 nordvestjyske hovedgårde. Den væsentligste årsag dertil angiver lodsejerne i 1784 til at være et økonomisk spørgsmål. Om årsagen til at udskiftning ikke allerede har fundet sted berettes det fra godserne:



Nørhågd, set fra øst med mølle i baggrunden. Billedet er udateret.

Koustrup: ”- at så længe bønderne ikke kan komme til rette derom, ønsker man ingen omkostninger”.

Hindsels: ”Thi når udskiftning måtte være til nogen gavn og nytte, skulde det jo komme af, at beboerne kunne få alle deres jorder nær deres gårde beliggende, for at have haft kørsel med gødning, korn at heriføre etc., hvorved kunne bespares folk, redskaber og bæster, hvilket ikke kan ske herpå egnen, hvor overalt findes byer og mestendels skov, medmindre mange gårde overalt herpå egnen er gennemtrasket og indslæbt med kride, så jorden derefter 20-30 år behøver hvile inden den kan give nogen virke lig frugt af sig; imidlertid ville det pålægge ejeren såvidt sig indgår, og alene at svare og betale alle kongelige skatter for sådanne udflyttede beboere, men endog måske at føde og klæde dem, hvilket jeg ikke formår at kan udføre og heller ikke de af udskiftningen flydende bekostninger og omstændigheder”.

Nandrup: Landmåler Thorm fra Arhus har lovet at ville opmåle Flade by, og det samme gælder Jordsby, men godsejeren anfører, at der ikke er udsigt til udskiftning i de byer, hvor der er flere godsejere. Erslev sogn er under udskiftning, det samme gælder Elsø og Alsted. Fårtoft by er udskiftet af beboerne selv, og fællesskabet er ophævet i Sundby og Solbjerg.

Stamhus Todbøl: ”Ås by er udskiftet sidste sommer, men om årsagen til at de øvrige byer indenfor godset ikke er udskiftet angives, at mange lodsejere og selvejere ikke tør eller har evne til at udsætte sig for de svære derpå gående omkostninger, og dels den lange tid, der dertil anvendes, udi hvilken tid, og længe efter, bonden ikke benytter sig af jorden til sæd eller sædvanligt tægt”.

Ullerup Hovedgård: Tøving by er udskilt af fællesskabet, men ellers anfører søkaptajn T. Adeler om årsagen til at udskiftningen ikke er i fuld gang, at der er store udgifter til landmåler (rejser), og der er mangel på landinspektører. Mange ville gerne udskifte, men gør det ikke af ovennævnte grunde, og den lange tid, som processen tager, hvor man ligger brak, forhindrer mange i

at tage det nødvendige skridt til udskiftningen. Erslev og Elsø er opmålt, men ikke udskiftet.

Vestervig Kloster: Moldrup har grebet sagen noget anderledes an, eftersom han ”af sig selv med egen hånd har opmålt og udbyttet, således at hver har sin jord for sig overalt på marken i faldevis”¹⁰). I 1768 skrev Moldrup: ”For at opnå dette mit øjemærke, begyndte jeg straks i året 1764 at inndele byernes, mark og gårde og da jeg så dette mit arbejde under Guds velsignelse lykkedes, så har jeg vedbleven derefter år efter år, og nu i dette sidste efterår oplevet den glæde, at hele inddelingen over alt mit gods lykkelig nu tilendebragt.

Hver mand har sin jord for sig selv, i hvert fald. Og alle mænd i en by står lige højt i hartkorn, svarer lige meget i landgilde, ægt og arbejde.

Markerne er inddelt i vange, engene er og ligelig delt og bederne såvel som tørvemoserne delte således, at hver mand har sin visse del, og hvor der i en by er husmænd, har disse og fået deres part adskilt fra gårdmændene; så alt fællesskabet mellem hver især er ganske ophævet”.

Men ifølge Moldrup er det umuligt at eje alt udi eet stykke på grund af sandflugten. Videre skriver han: ”Hidtil har vi ej haft nødig at udflytte nogen gård, følgelig ej heller fået noget af den kongelige kasse”¹¹), men alle de store omkostninger ved opmålingen og udskiftningen er ganske af min egen lomme, uden mindste udgift for bønderne, da jeg i hver by, dels måtte bygge deres huse og lade større, formedelst hartkornets lige deling: dels give dem flere kvæg, heste og redskaber til gårdene og æde og sædekorn, så denne betydelige udskiftning på 600 tdr. htk. og derover har kostet mig som privat mand langt over min evne, men den tid havde jeg mandlige arvinger til stamhuset, som nu desværre alle er døde”.

Frøslevgård: Også Jens Wandborg angiver bøndernes uvilje som årsag til at udskiftningen ikke har fundet sted: ”Beboerne i byerne er i fællig, hvilket er forårsaget med de ringe jorder, hvorpå nogle gårde skulle udflyttes, om udskiftningen skulle medføre nogen nytte. Ved en funden mergel tænker jeg at disse jorder kan blive forbedret, hvorfor jeg opmuntrer mine bønder dertil og med mine egne vogne og folk hjælper de fattigste at opkøre mergelen”.

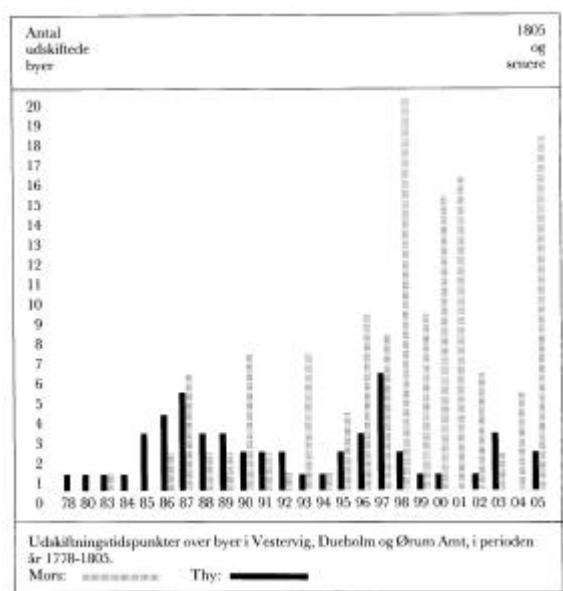
Højris: ”Udi Ørding sogn er fællesskabet ej så at sige, ganske og ophævet af årsag at en del af sognets beboere med ejerens samtykke forhen har byttet jord med hverandre, og derved nogenlunde kommet ud af en del af fællesskabet - så er og sognets bygninger af gårde og huse ej sammenbyggede, men såvidt efter markens beliggende udstrøed og adspredt, at en del af gårdene og de største haver på hver land (kant) sine jorder for det meste enten rundt om sig for sig selv, eller næsten i een strækning sønder og nør, øster eller vester fra sig. Så beboerne finder det ville blive meget skadeligt, om anderledes ske skulle. Ingen af de andre lodsejere har ej heller nogensinde gjort anmodning om anden udskiftning. Af lige beskaffenhed har det sig med Fredsø og Fårup byer, i henseende til bygningernes og markernes beliggenhed og tildelinger, samt fællesskabets nogenlunde ophævelse”.

¹⁰ Således formuleret i 1784.

¹¹ Der kunne søges hjælp af den kongelige kasse til opførelse af udskiftede gårde.

”Den gamle herregård, en bog om 1700-tals matadorer i Thy”, Thisted 1988.

Kølbygård: Fællesskabet er ophævet i Hovsør, men ”den utrolige langsomhed og de mange vanskeligheder, man har set de byer været underkastede, som har attrået fællesskabet ophævelse” har gjort at det går trægt med udskiftningen”. Kølbygård oplyser, at Østervandet er opmålt¹²), men da landinspektør Sejs er den eneste landinspektør, der opholder sig i Aalborg Stift, og da han har meget at bestille, er det endnu ikke blevet til noget med udførelsen af udskiftningen.



Medens udskiftningen i Sydthy er i fuld gang, og udskiftningen på Mors er ved at komme i gang for alvor, ser vi at man stort set endnu ikke er begyndt i Nordthy. Bøndernes (og godsejernes) indstilling bygger på flere faktorer: Oplysningsgraden, den økonomiske evne til at sætte udskiftningen i værk, byernes struktur¹³), markernes bonitet og eksisterende beliggenhed i forhold til gårdene¹⁴).

Når udskiftningen på Mors¹⁵) starter en smule tidligere end i Nordthy skal forklaringen søges i, at jorden er mere ensartet og mere almindelig frugtbar, hvorimod bønderne i Thy ville have andel i den gode jord, såvel som i den ringere og tørveskjær, eng og hede på een gang¹⁶). Og med en jord- og dyrkningsstruktur (alsæde), hvor der er en lille indmark til byerne og endnu mere udmark, overdrev og hede, var det svært at foretage en nyttig udskiftning uden at nogle gårde måtte flytte ud på en mark, man ikke troede på dyrkningsmuligheder for.

Vogelius, der var sognepræst i Sjørring, forklarer om årsagen til den træge udskiftningsproces, at bonden var ”fornøjet med sit eget; og desuden er de fleste af selvejerne fattige, har købt dyre gårde, forrenter det meste

af købesummerne, og giver nu 2 á 3 gange så meget i rente, som tilforn i landgilde¹⁷)”.

Vurdering af udskiftningen og dens følger

Provst og sognepræst i Thorup, C. Diørup, har i sit værk¹⁸) om Thy i 1842 bl.a. givet en skildring af udskiftningen og følgerne deraf. Diørup er skeptisk i sin vurdering af udskiftningens praktiske gennemførelse. Han anfører, at jorderne selv så sent som i 1842 stadig ligger adsplittede i flere lodder foruden parceller i mose, hede og engjord:

”Oftentimes ligger der gårde inde i byerne, uden at have en tdr. land hjemme, medens markerne kunne ligge indtil $\frac{1}{8}$ miil herfra. Diørup forklarer den uheldige udskiftning med, at bønderne var for uoplyste og fordumsfulde til at se nytten af at flytte ud og samle markerne.

I Hillerslev by, blev der foretaget opmåling allerede i 1786, men først år 1800 blev udskiftningen gennemført. Den lange ventetid havde til følge, at bønderne ikke ville køre gødningen ud på marken, som de plejede! For hvorfor gøde anden mands jord? Derfor blev man år efter år ved med at udpine de gamle lodder og den hengemte gødning lå så højt, at den var ved at gå ind i husene igen. 42 år efter udskiftningen var foretagen konstaterede Diørup, at netop Hillerslev var et godt eksempel på en mislykket udskiftning: ”Præstegården har kun en liden toft ved gården, men sin indmark og havreland samlet $\frac{1}{8}$ miil borte, i en smuk regelmæssig firkant, som vor uødkelige Høegh fik den udlagt, med en vej på langs midt igennem den første, og ved den ene ende af den sidste, hvortil alle lodderne støde; desuden har den eng, mose og græsningjord på 4 forskellige steder, hvoraf noget $\frac{3}{4}$ miil borte. I Hillerslev fandtes der også gårde, der så sent som 1842 ”ikke havde en tønde land hjemme, men til deres indmark, som stundom var i flere lodder, havde $\frac{1}{8}$ miil, og end længere til havrelandet - og dog var tre gårde udflyttet fra Hillerslev”!¹⁹)

En bekræftelse på Diørups tese om en mangelfuld udskiftning er f.eks. den udskiftning, der i 1788/89 blev foretaget i Tødsø by, hvor man kun udskiftede byens vange jorder, således at hver gård fik sin vangejord samlet i to lodder, hvorimod indmarken forblev i fællesskab som altid.

Men landboreformene tog blot en spæd begyndelse i 1758. Forandringerne skete langsomt og gennem mange årtier. Det gælder ikke mindst udflytningsprocessen og dermed dannelsen af det nye landskabsbillede med de spredte bøndergårde.

Men een forandring kom dog pludselig og berørte bonden fra den ene dag til den anden. Det var udskiftningen af dyrkningsfællesskabet, der fra den ene dag til den anden overlod bonden til sin egen skæbne.

(Kilde: Historisk Årbog for Thy og Vester Hanherred 1988, side 85-101).

¹² Det er sket i 1781, jvf. Balles rekonstruktion af udskiftningskortet.

¹³ Det er således en tendens til, at jo flere lodsejere, der skal blive enige, jo vanskeligere er det at gennemføre sagen - og omvendt!

¹⁴ ”Ingen ønsker at flytte ud, og jo dårligere udmarken er, jo vanskeligere er det at løse denne gordiske knude. Moldrup på Vestervig, ser det jo bl.a. som en præstation at han ikke har flyttet gårde ud. Diørups senere konstatering af at udflytningen ikke fulgte udskiftningen bekræfter naturligvis denne tendens.

¹⁵ Schade, side 273 og 74, beskrivelse over udflytningen på Mors.

¹⁶ Diørup, anf. v. side 195.

¹⁷ I Indberetning til Danske Kammer: Forklaring over præstegårde, annex- og mensalgårde, samt andet benificeret gods. Så og selvejere og strøegods. Anno 1784.

¹⁸ Bogens fulde titel er Bidrag til Kundskab om de danske Provindsers nuværende Tilstand i oeconomic henseende”, og den var udgivet på initiativ af Landhusholdningsselskabet efter kongelig befaling.

¹⁹ Diørup anf. værk side 197.