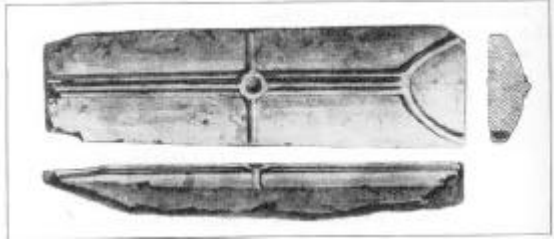


# Romansk grav og billedsten på Kettrup Kirkegård

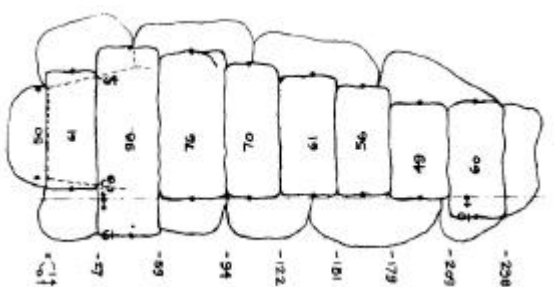
Af J. MØRK ANDERSEN, Klim.



Den forsvundne romanske gravsten på Kettrup Kirkegård, tegnet af Magnus-Petersen.

Da Nationalmuseet i 1940 udgav sit bind XII af "Danmarks Kirker", Thisted Amt, lå der endnu på en stenbunke på Kettrup Kirkegård i V. Han Herred en ligsten fra middelalderen som beskrevet i bogen. Samme ligsten var i 1880 blevet opmålt og tegnet af professor Magnus-Petersen, der var med på en såkaldt "antiquarisk" rejse for Nationalmuseet. På det tidspunkt lå stenen syd for kirken. Det var en romansk gravsten fra 1100-1200-tallet med let buet overflade, og omridset var svagt trapezformet, omkring 186 cm lang, 55 cm bred ved hovedenden og 48,5 cm bred ved fodenden. Som tegningen viser, var den udsmykket med rundstave hugget i lavt relief (basrelief), der ved stenens bredeste ende delte sig i en to-grenet buet gaffel symboliserende Golgathahøjen med kors. Stenen er i dag forsvundet og efterlyses hermed.

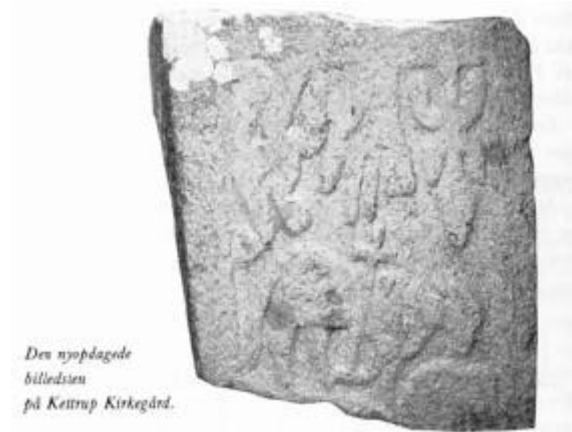
Under nedlægningen af en varmeledning på Kettrup Kirkegård i 1966 fandtes ca. 15 meter nord for våbenhuset en stensat grav. Da man var klar over, at den var af betydelig ælde, blev den undersøgt, opmålt og beskrevet af Nationalmuseet ved Erik Skov. Graven, der var anbragt øst-vest, var sat i tilhugne granitkvadre, der var overdækket med aflange tilhugne overliggere. Den vestligste af disse blev løftet, så man kunne se ned i graven, hvori der fandtes et velbevaret og uforstyrret skelet af en velvoksen person. En nærmere undersøgelse af dette blev ikke foretaget, og efter fotografering blev graven igen lukket og tilkastet. En serie fotografier fra gravens undersøgelse er nu ophængt i våbenhuset.



Erik Skovs skitse af romansk grav med nummererede sten.

Erik Skov daterer graven til romansk tid, og da kvadrene ikke bar spor af at have været anvendt før i en mur, antyder dette måske, at begravelsen har fundet sted under eller ret snart efter kirkens opførelse.

At der således på Kettrup Kirkegård fandtes både en romansk grav og en romansk ligsten berettiger os næppe til at antage, at den forsvundne ligsten oprindeligt har ligget over denne grav, men tanken kan ikke afvises.



Den nyopdagede billedsten på Kettrup Kirkegård.

Den nyopdagede billedsten på Kettrup Kirkegård.

Pastor Rich. Christensen, Kettrup, henledte under et besøg på Kettrup Kirkegård min opmærksomhed på en "gravsten" anbragt på et gammelt familiegravsted ved det søndre kirkegårdsdige. Ved senere nærmere undersøgelse og fotografering viste stenen sig betydeligt mere interessant end først antaget. Det er en kvadersten af rødlig granit, og den måler 48 til 60 cm i højden, 50 cm i bredden og ca. 25 cm i dybden. Set forfra virker den omtrent kvadratisk, dog er den nederste afgrænsning skæv og mangler kantindramning, så denne kant er muligvis slået af. Det er en billedkvader til indmuring enten inde i eller udenpå kirken. Svage mørtelrester på siderne af stenen tyder da også på, at dette har været tilfældet. På forsiden af kvadren, der er plan, er "billederne", hugget i basrelief, nu ret utydelige. Ved god belysning på våd sten kan billederne dog tydes.



Korslammet på tympanon i Lild Kirkes kor, oprindeligt anbragt over Tømmerby Kirkes syddør.

Der er fire figurer: En, der fylder den nederste halvdel og tre på den øverste halvdel. Hele billedet er indrammet af en 7-8 cm bred kant af samme højde som figurerne.

Denne kant er kun afbrudt forneden, måske slået af, måske for at give plads til benene af den nederste figur, som er et såkaldt "Gudslam", et motiv hyppigt anvendt i middelalderen. Det kan henføres til Johannes Evangelium 1,29, hvor Johannes Døberer siger: "Se, det Guds lam, der bærer verdens synd!"



*Gravsten med Guds højre hånd. Stenen i Tømmerby Kirke er her set fra begge sider.*

Gudslammet, "Agnus dei" også kaldet Kristuslammet eller Kors-lammet, er altså et symbol på Kristus. Det kendes blandt andet fra talrige afbildninger i sten fra romansk tid her i landet, traditionelt afbildet som et lam, (her dog mere lig en kalv), der med det løftede højre forben bærer den lange stang af et kors, som ses over ryggen. Ved nærmere eftersyn viser der sig på denne figur, hvilket er enestående, endnu et kors på lammets højre flanke, et såkaldt Skt. Georgskors meget lig et Malteserkors, måske en mindelse fra korstogstiden.

Motivmæssigt og kunstnerisk må denne billedsten henføres til den romanske tid (1100-1250 efter Kristus), og den passer da også fint ind i de romanske stenarbejder, som er rigt repræsenteret i Thy og Han Herrederne. Motivet findes således på et tympanon, der oprindeligt har siddet som gavlfelt over syddøren på Tømmerby Kirke. Nu er det anbragt i østvæggen af koret på Lild Kirke. Også i Vesløs Kirke på Hannæs findes korslammet på et tympanon indsat over våbenhusdøren. Endvidere i Vestervig Kirke ligeledes som tympanon over en præstedør, i Gjøll Kirke på sydportalen og endelig i Bjergby Kirke i Vendsyssel.

Over korslammet ses en hånd, der rækker ned fra oven. De fem fingre er tydeligt angivet med tommelen til venstre, det må formodes at det er en højre hånd, der altså er set fra håndfladen. Det er endnu et velkendt symbol, der også er meget anvendt i romansk tid: Guds hånd, der rækker fra himlen.

På hver side af Herrens hånd ses en figur, der måske er symbol, måske kun dekoration. Til højre ses en symmetrisk figur, firben-lignende eller måske en plante. Til venstre for hånden ses en asymmetrisk figur, der ikke umiddelbart ligner noget kendt motiv, og hvis nærmere tydning ligeledes er åben for fortolkning.

Guds hånd, symbolet på Herren, rækkes ned fra himlen. Motivet er langt fra så almindeligt brugt som gudslammet. Kun to afbildninger i sten er mig bekendt i Nordvestjylland. En indristet, glorieomkranset hånd findes på en kvadersten i Flade Kirke på Mors. Men først og fremmest den berømte "gravsten" i Tømmerby Kirke, hvor man ser en arm med hånd, der holder en oblat eller lignende mellem tommel- og pegefingre, og hvor der ydermere på latin står skrevet, at det er "Gud Herrens højre".

At finde symbolerne på både Faderen og Sønnen på den samme billedsten er så interessant, at man uvilkårligt blandt de andre to figurer spejder efter det tredje led i Treenigheden, nemlig duen, symbolet på Helligånden. Men selv uden denne detalje vil kvaderen utvivlsomt endnu en gang henlede opmærksomheden på Nordvestjyllands romanske stenkunst.

Billedkvadren er i dag så sløret i sine billeder, at en opmaling af figureerne ville være en gevinst, så meget mere som det må formodes, at billedsten, døbefonte og lignende også oprindeligt har været malet i klare farver for at skabe kontrast og dybde i billedet. En anbringelse af stenen under mere betryggende forhold for eksempel i våbenhuset ville ud over at skabe interesse for et stykke middelalderkunst bidrage væsentligt til billedkvadrens bevaring.

#### LITTERATUR:

Kulturhistorisk Leksikon for Nordisk Middelalder. Danmarks Kirker, Thisted Amt. Romanske Stenarbejder 1, 2 og 3. Forlaget Hikuin.

(Kilde: Historisk Årbog for Thy, Mors og Vester Hanherred 1986, side 98-102).