

En stormandsgrav i Klim

Af dyrlæge J. MØRK ANDERSEN, Klim

I året 1880 foretog professor H. C. C. Engelhardt en såkaldt antiquarisk undersøgelsesrejse for Nationalmuseet i Thy og Han Herred. På denne rejse kom han også til Klim i Vester Han Herred. Om han på forhånd vidste, at der på kirkegården her fandtes romanske gravsten af interesse, er ikke opklaret, men det er da muligt. I hvert fald hjemførte han til Nationalmuseet to romanske gravsten samt en romansk vinduesoverligger. Stenene blev indført i museets protokol sammen med en beskrivelse af sløjfningen af den tilhørende grav:

”67. Hjemsendt af Professor Engelhardt som erholdt paa en antiquarisk Undersøgelsesrejse:



Klimstenen: Søndre side. Hovedenden har vendt mod vest. Her til venstre. Tegning af J. Magnus Petersen 1880.

1554: En tagdannet Liigsteen af Granit, 56” lang, 21” bred ved Hovedenden, 18½” br. ved Fodenden og 18½” høj. Langs Midten af Ryggen er i Basrelief udhuggen en i begge Ender kløftet Figur, fra hvilken



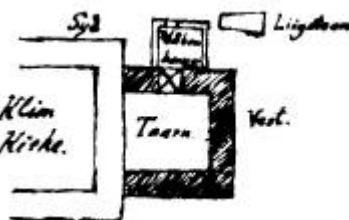
Klimstenen: Nordre side. Hovedenden her til højre. Tegning af J. Magnus Petersen.

der udgaar Spiraler til begge sider, og midt i Kløften ved Stenens Hovedende er et modvendt Menneskeansigt. Paa den Side, der er til venstre for den der staaer ved Stenens Hovedende, er udhugget en Kronhjort imellem to modvendte Menneskeansigter, og derunder et Par horizontale Furer, paa den anden Side sees en Hund, der synes at ville angribe et Sviin, og tilvenstre derfor et liggende firbenet Dyr. - Med denne Liigsteen fulgte et i Graven under den fundet, utildannet Stykke Rav, lidt over 1” i Tværmaal. - 1555: En 44” høj, 11 ½” bred og 9” tyk, fiirsidet Granit-Støtte. Paa Forsiden er foroven udhugget i Basrelief et modvendt Menneskehoved med til Siderne udstaaende Haar, og ved hver Side er en skraat riflet staf. Paa Bagsiden er 3 verticale, skraat riflede Staffer.



1556: Et buet Vinduesoverstykke af Granit af følgende Form; det er 30” langt, 18½” højt, 8” tykt, og har paa Forsiden udhuggede Prydelser i

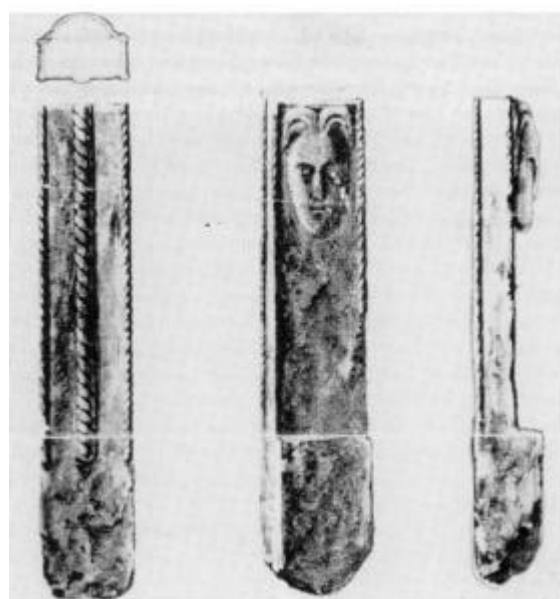
Basrelief. - No. 1554-1556 ere alle fra Klim Kirkegaard i Vester Han Herred, Thisted Amt. Af no. 1554, der var beliggende ca. 20” fra det sydvestlige



Hjørne af Klim Kirkes Vaabenhus (see vedstaaende rids), var kun den øverste Kant synlig i Jorden. Med Tilladelse af

Kirkeejeren, Gaardejer M. C. Gravesen i Vester Torup pr. Fjerritslev, blev Stenen udgravet. Under dens fire Hjørner vare større, utilhugne Granitstene lagte. ”Ved dybere Gravning under Stenen, som kunde antages at være paa sin oprindelige Plads, fandtes i en Dybde af 1-1½ Fod under dens nederste Flade: mod Vest Dele af en Menneske-Pandeskal, længere mod Øst Hofteskaal og andre Knokler. Alt liggende i Retning V-Ø, men meget fortæret. I den vestlige Ende af Graven laae flere løse, større Stene og hen over Gravens Bund ligesom en Brolægning af mindre Stene. I den fra Graven opkastede Muld fandtes et Stykke Rav” (see under No. 1554). - No. 1555 var anbragt som Ledstolpe i Kirkegaardsdiget og blev erstattet med en anden Ledstolpe. No. 1556 henlaae paa Kirkegaardens Grund udenfor det nordvestlige Dige”.

Såvidt selve fundet. De nævnte gravsten findes i det følgende århundrede nævnt i litteratur om romansk kirkekunst og gravsten. Først har J. B. Løffler afbildninger af begge sten i sit store værk: *Danske Gravstene fra*



T.v.: Bagide. Midten: Forside og Th.: Fra siden. Hovedgavlstøtte på Nationalmuseet. Tegning af J. Magnus Petersen 1880.

Middelalderen, udg. 1889. Der er tegninger af begge sten, udført af professor J. Magnus-Petersen, men desværre noget fortegnede og med detailfejl i stilfigurerne. Løffler

nævner stenene som eksempler uden iøvrigt at beskrive dem nærmere.

Løffler tidsfæster de to gravsten til den romanske tid, altså tidsrummet mellem år 1100 og år 1250. Materialet er granit, som var den foretrukne stenart i hvert fald i Jylland på den tid. I gotisk tid og senere afløst af kalksten og sandsten, materialer som er nemmere at arbejde i. Opretstående gravsten var vist nok, ifølge Løffler, det oprindelige fra før kristendommen, f.eks. bautasten (ikke nødvendigvis gravsten), runesten og vikingernes opretstående sten i deres bådformede gravmæler, hvor for- og agterstavn vist ved særlig store stående sten. Sandsynligvis har mange gravminder været i træ ofte eg, måske, når det gjaldt fornemme personer, rigt udskårne, en skik som kan følges helt frem til nyere tid i de såkaldte gravtræer, hvoraf nogle er bevarede. Udskæringerne menes at have været bemalede, og disse har muligvis i begyndelsen tjent som et slags forlæg for stenenes relieffer, og stenene har vist nok også været bemalede.

De sten, der var beregnede til at ligge "ude" på kirkegården, - først senere begyndte man at foretage begravelser inde i kirken, - har oftest kisteform med flad eller udhævet overside, ikke sjældent var de tagdannede, hvilken omstændighed fører til en sammenligning med de i England fundne vikingegravsten, de såkaldte "hogbacks", svinerygge, der atter menes at afbilde vikingernes huse. (Fra Nationalmuseets Arbejdsmark 1971). Det anføres dog også, at forbillederne til disse gravmæler skal søges i den antikke sarkofag eller det fra den afledte relikvieskrin, og ved forarbejdelsen har man snart udformet dem som en fuldstændig, men selvfølgelig kompakt kiste. Grundridset af de ældre sten var trapezformen, senere gik man over til rektangelformen.

De romanske gravmæler var ikke sjældent udstyrede med ende- eller gavlstøtter i form af små kors eller rektangulære plader, der oftest blev smykkede med billedhuggerarbejder. Meget ofte er disse endesten forsynede med en fremspringende fals eller afsats, på hvilken selve gravstenen har hvilet i begge ender.

Senere nævnes gravstenene i bogen *Landet mod Nordvest*, hvor Erik Moltke henfører dem til den ældste type romanske gravsten. "Klimstenen", som han kalder den liggende sten, er "mærkelig klumpet". Erik Moltke nævner igen stenen i sin kunsthistoriske oversigt i *DANMARKS KIRKER*, Thisted Amt, hvor han skriver: "Man træffer (i Thisted Amt) de tre i landet kendte, romanske hovedformer: "Gravtræ"-stenen, gavlstenstypen og den flade ligsten. Ældst er sikkert de klumpede, gravtrælige, sjældent forekommende sten, der svarer til de engelske "hogbacks" (svinerygge), og som enten har hvilet direkte på jorden eller snarere været støttet af et par lave endesten. Der kendes ialt tre, af hvilke Klim, der nu opbevares i Nationalmuseet, er mærkelig ved sin primitive, tildels uforståelige billedudsmykning".

Den mest detaljerede beskrivelse findes dog i værket *DANMARKS KIRKER*, Thisted Amt I, side 144-146 med fotografier:

"Gravsten. 1) Romansk, af granit, 145 cm lang, 54-58 bred og 0,48 høj. Mindesmærket er formet som et afrundet, for begge ender afvalmet tag over en plint med en svag, indfældet rundstav og er rigt smykket med reliefhugninger. Langs stenens ryg løber et ornamentalt udformet "Livstræ", hvis tovsnoede

stamme ender i firkantede platter. Til den nedre kvadratiske platte slutter sig en tvedelt rundstav, der ned over valmen spalter sig i to "Rødder", fra den øvre, større, rektangulære platte udgår træets "Krone"; fra rektangelhjørnerne udgår fire usymmetriske spiraler,

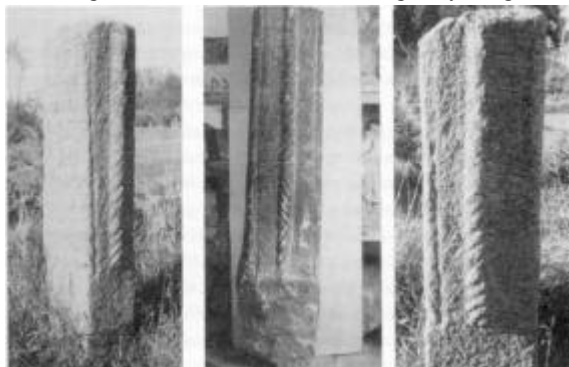


T. v.: Hovedgavlstøtten. T. h.: Ligstenen
Begge nationalmuseet.

omsluttet af 3-tal-bøjede rundstave, som fortsætter sig i to større spiralslyng ned over valmhjørnerne, og mellem dem, midt på gavlen, findes et menneskeansigt, med issen nærmest stenens ende. På den afbildede langside ses en hjort, der jages af en nu ret utydelig hund. Hjortens mule berører et menneskehoved, ved hvis anden side der er et trekløverdelt blad. Over hunden svæver en stang med cirkelringe for enderne; fra den ene udgår et skråtstillet kors hen over hjorten, og fra anden peger en spydlignende stang nedad mod plinten; nærmest hovedenden findes endnu et menneskehoved, omgivet af en cirkelring (glorie). På stenens anden side er der nærmest hovedenden et løbende dyr (løve?) og på midten et svin, der vender sig mod et mindre rovdyr ved fodenden. Stenen, der nu findes på Nationalmuseet, lå 1880 ved det sydvestre hjørne af våbenhuset, næsten helt jorddækket, med den brede ende mod vest, sikkert på sin oprindelige plads. 2) Romansk af granit, opretstående 0.145 m høj, 0.31 bred og 0.15 svær, med en fortykkelse forneden beregnet til nedgravning. På den firsidede pillede hjørner er der tovsstave, og en lignende sværere tovsstav løber midt på den ene bredside, medens den anden foroven har et ovalt menneskehoved i kraftigt relief, hvis hår er ordnet i lokkepar om en midtskilning. Både afsættet under dette hoved og tovsstavens forskellige længder viser, at stenpilleren har stået som en gavlsten i et gravmæle, af hvilket den anden gavlsten og den liggende sten nu er forsvundet".

For Ca. 15 år siden kom endnu en stenstøtte til syne. Den stod i hjørnet af en mødding i Vester Thorup og blev erhvervet af mig. Men først senere blev jeg klar over, at denne sten er den anden gavlsten, den savnede pendant til den nævnte opretstående sten, idet både mål og udsmykning svarer til denne. I beskrivelsen benævnes den endegavlstøtten, idet den tilsvarende støtte på Nationalmuseet formodes at have været anbragt ved gavlens hovedende.

Endegavlstøtten måler 140 cm i højden, 22 cm i bredden og 15 cm i tykkelsen. Den er som de andre sten af granit, grå, grovkornet og temmelig forvitret. I tværsnit er den nærmest rund, idet den kun har én udsmykningsside, som er noget afladet. Den har ikke nogen tydelig afsats



T. v.: Endegavlstøtte Klim. Midten: Hovedgavlstøtte bagsiden.
T. h.: Endegavlstøtte Klim.

eller fals forneden, som hovedgavlstøtten har, men det nederste utildannede stykke ser ud til at være rått tilhugget og tilspidset i trekant, således at den ene side af trekanten svarende til udsmykningssiden prominerer lidt (2-3 cm). Det tildannede stykke andrager ca. 105 cm. Den øverste ende er tilsyneladende afstødt skråt, den er i hvert fald ikke tildannet som hovedstøttens. På udsmykningssiden findes, svarende til hovedstøttens bagside, tre tovstave, hvoraf den midterste er den største, medens de to mindre tovstave fremtræder som hjørnestave, hvoraf den højre er venstresnoet og den venstre højresnoet. Den større tovstav i midten begynder forneden venstresnoet og skifter midtvejs til højresnoing, en stilejendommelighed som også findes på hovedstøttens bagside, hvor der imidlertid ser ud til at være to skift mellem højre- og venstresnoing. Tovstavene på begge sten er altså omtrent identiske. På Magnus Petersens tegning 1880 hos Löffler er disse stildetailler ikke vist, og de kunne måske synes uvæsentlige, hvis det ikke var dem, der bekræfter samhörigheden mellem stenene. På dækstenen, ligstenen, forekommer tovstaven også som stilfigur i form af livstræets stamme, rødder og spiraler.



Klimstenen. Højre side der har vendt mod nord. Bemærk hjørten, korset og to ansigter.

De to af Nationalmuseet hjemførte gravsten udstilles ikke længere, men opbevares i magasin i en staldbygning til Esrom Kloster. Selv her virker de imponerende, særprægede og mere primitive end mange andre romanske gravsten. Stelen eller gavlstøtten med det kraftfuldt udhuggede hoved foroven i højt relief og med de markante

tovstavprydelser langs kanterne og ikke mindst dækstenen, ligstenen, en massiv kolos, lige høj og bred, med de noget ubehjælpelige mystiske eller mytiske figurer, viser et gravmæle med rødder tilbage i vikingetid. Og netop eet gravmæle for selv om DANMARKS KIRKER synes at antage, at de to gravsten hører til hver sit gravmæle, er der for mig næppe tvivl om, og specielt ikke efter fundet af den tredje gravsten, at der ved våbenhuset ved Klim Kirke har stået et romansk gravmæle. Selve graven har utvivlsomt ligget på det sted, hvor professor Engelhardt gravede dækstenen frem, nemlig ca. en halv meter vest for våbenhusets sydvestre hjørne. Men hverken tårn eller våbenhus var bygget, da graven blev anlagt, og våbenhuset er i hvert fald bygget om én gang. I 1847 var kirken yderligere blevet bygget om til korskirke. Det kan vel tænkes, at det oprindelige gravmæle delvis har ligget i vejen for et byggearbejde, hvorfor man har flyttet gavlstøtterne, medens dækstenen efterhånden har ligget så dybt i jorden, at den næppe ragede op og var i vejen. Granittens struktur og stenens længde samt udsmykningen kontrasterer næppe så meget, at det udelukker muligheden af, at de alle tre stammer fra én og samme store kampesten. Det er den samme grå, grove granit, så måske en analyse af granitten ville kunne afsløre dette.

Men nu kommer vi til noget meget interessant: der er kun 145 cm i længden under dækstenen til anbringelse af liget, og der er kun 1-1½ fod (32-48 cm) mellem gravens loft, det vil sige undersiden af dækstenen og stenpikningen, som liget har været lagt på. Det er omstændigheder, som kunne tydes derhen, at man ikke har begravet en nylig afdød, men først senere, efter at gravmælet var færdigt, har flyttet et måske indtørret skelet til graven. Eller, hvad der måske er mere sandsynligt, gravstenene er blevet anbragt senere end selve begravelsen. Det har taget lang tid at hugge et sådant gravmæle, hvorefter gravens dimension næppe har haft den store betydning.

Udover det nævnte stykke utildannet rav fandtes ikke tegn på andre efterladenskaber i graven. Således ingen tegn på at liget har været lagt i kiste. En muligvis omtrent samtidig grav på den nærliggende Kettrup Kirkegård, udgravet for nogle år siden, var sat i kampesten med overliggere, så der dannedes en egentlig stenkiste dybere i jorden, ca. en meter under jordoverfladen.

Gravstenenes udsmykning er hugget i lavt relief, dog er nogle af figurerne i lidt højere relief, som har bevaret dem bedre gennem forvitringen, der ellers næsten har udslettet visse figurer som for eksempel dyrebillederne.

Hovedstøtten må have været anbragt som gavlstøtten ved hovedenden af dækstenen og støttende denne med falsen, altså så reliefhovedet så mod øst, medens endestøtten følgelig har været anbragt ved fodenden af dækstenen og formodentlig med tovstavene ind mod dækstenen. Dækstenen har på begge langsider forneden en svagt indfældet rundstav, men denne mangler i begge ender, hvor gavlstøtterne kan have været anbragt.

Det reliefhuggede hoved på gavlstøtten virker som et tilstræbt portræt. Det skal ses forfra, idet profilen er flad ikke skulptureret. Forfra synes billedet at vise en ung mand, glatraget, med ret stort, afrundet hageparti, ovalt ansigt med fyldige, buede læber, forholdsvis tætsiddende store øjne og høj pande, der fortsætter i to par lokker, skilt af midterskilning, ingen antydning af ører eller skæg. Der

er noget fint ungdommeligt over relieffet, som selvfølgelig lige så godt kan forestille en kvinde. Hovedet er unikt sammenlignet med samtidige romanske skulpturhoveder i granit.

Gravens dæksten, i gammel tid også kaldet ligstenen, virker svær, primitiv, næsten hedensk, ligeså høj som bred, dog med hovedenden 6 cm bredere end fodenden, altså let trapezformet i omrids. Længden er tre gange bredden - 145 cm - altså samme længde som støtterne. "Livstræet", som menes at være en slags stiliseret kors, en ret almindelig stilfigur, men sjældent på romanske gravsten, løber langs ryggen af stenen med rødderne ved fodenden og kronen i hovedenden. Det deler udsmykningen i en højre og en venstre side. Livstræet deles ved to firkantede platter i rod, stamme og krone. Roden, der udgår fra den nederste kvadratiske platte, består af to tovstave, der atter ved fodenden skilles i to dobbeltrødder, en til hvert af fodendens valmhjørner. Kronen udgår som spiraler fra den øverste rektangulære platte. Disse spiraler, der også er hugget som tovstave, er af forskellig størrelse og asymmetriske ved sammenligning mellem siderne, idet spiralerne, der udgår fra højre side af platten, divergerer, medens spiralerne fra venstre side konvergerer, hvilket gør figuren mindre på venstre side end på højre. En 3-tals figur, delvis omsluttende disse spiralpar på hver side, fortsætter ned over hvert sit valmhjørne i hovedenden, hvor de hver især er med til at danne endnu en spiral, imellem hvilke ses et ansigt med issen nedad og hagen opad, måske en angivelse af ligets placering eller et ansigt, der ser ned over træet.

Den vinduesoverligger, der blev fundet udenfor kirkegårdsdiget mod nordvest, indsendt samtidig med gravstenene, viser ligeledes spiralornamentering, delvis hugget væk ved en åbenbart senere falsning af vinduet ved en fornyet indsættelse. Dog ses det tydeligt, at spiralerne i hvert hjørne, der udgår fra en stamme, vender modsat ved sammenligning af de to hjørner. Er det den samme stenhugger, der viser denne stilejendommelighed?

På hver side af livstræet findes, foruden visse gådefulde figurer, afbildet en jagtscene, der foruden afgrænses af den ovenfor nævnte indristede rundstav, som ikke fortsætter på endefladerne. På stenens højre side, det vil sige til højre for livstræet, ses en kronhjort, der jages af en hund, medens et andet dyr, måske endnu en hund, synes at være angivet foran og mod kronhjorten på tegningen i Løfflers bog. Denne figur kan ikke erkendes på stenen i dag. På den venstre side ses et vildsvin, der også jages af en hund, medens et andet dyr, en hund eller en ræv, ses afbildet liggende nærmere hovedenden uden at tage del i jagten. Medens kronhjorten som sædvanligt jages bagfra, har vildsvinet vendt front mod hunden som angriber.

De mere gådefulde figurer findes på højre side. Foran hjortens mule ses et rundt ansigt og til venstre for dette en trestjerne eller et trekløver. Nærmest hovedenden findes endnu et hoved omkranset af en tovstav - en glorie? Måske sol, måne og stjerne! Endnu en figur findes på højre side over hjorten, nemlig et enkelt romansk kors, ikke særlig fremtrædende, men besynderligt ved fortsættelsen af den lange gren i et par rundslag og videre i en spydlignende spids, der peger nedad, som for at plante korset i jorden. Korset indtager en meget beskedne plads på stenen i modsætning til så mange andre romanske gravsten, hvor korset er den dominerende figur. Måske symboliserer

korset kirken bygget af den afdøde? Men mange andre tolkninger er sikkert mulige. Ud over de nævnte findes nogle "pudeformede" og "prikformede" figurer, der nærmest virker som opfyldninger af tomme pladser, skyer? Magen til disse billeder findes ikke på andre danske gravsten.



*Klimstenen. Set fra venstre side, der har vendt mod syd.
Bemærk vildsvinet.*

Tømmerby Kirke har fra gammel tid været hovedkirken på Hannæs, som hører til Vester Han Herred, også sprogligt. Derfor er der ikke noget mærkeligt i, at man finder kulturel påvirkning. På Tømmerby Kirkes apsis sidder nogle kvadre med relieffhuggede billeder, der kunstnerisk synes nært beslægtede med billederne på Klimstenen. Hjorten, der jages af en hund, ses således



*T. v.: Støtte med ansigt og opstrakt arm.
T. h.: Phalloslignende støtte.
Begge Tømmerby kirke.*

begge steder. Også de to modvendte "Måne"-ansigter på Klimstenen har deres genganger i "plebejer"-ansigtet på Tømmerbys apsis. To gådefulde sten, en sten med et rundt ansigt, en arm og en latinsk indskrift og en phalloslignende stele, i samme kirke er stadig til debat blandt kunsthistorikere og arkæologer. At de har fungeret som romanske gravsten er der vist stort set enighed om. Men deres udsmykning synes at pege på en så stærk keltisk påvirkning, at de faktisk anses for keltiske, hedenske sten, der blot er blevet let tildannede til brug som kristne gravsten, som gavlsten i et gravmæle. Til trods for deres udsmykning er disse sten, hvad dimension angår, dem, der er nærmest beslægtede med de tilsvarende gavlsten fra Klim, og samtidig viser de, hvorfra påvirkningen kom i

1100-tallet. Selvfølgelig har kelterne ikke været her, heller ikke tidligere, men enkelte af deres kunstværker har alligevel fundet vej hertil. Det sandsynligste er vel, at de keltiske sten er bragt hertil i slutningen af vikingetiden. Vi ved, at der har været en ret livlig trafik på England netop fra Limfjordsegnene. Dengang var fjorden endnu åben mod vest, og en viking har vel erhvervet stenene i England og bragt dem med tilbage, hvor han kom fra.



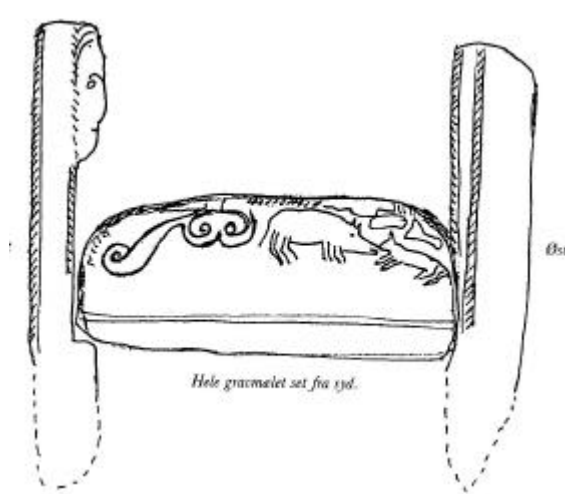
Hjort jaget af hund. Apsis. Tømmerby kirke.

Men så gravstenene fra Klim og apsisbillederne på Tømmerby Kirke? De er hugget her muligvis af den samme kunstner. Klimstenens jagtscener, for det må være jagtscener uden særlig religiøs betydning, er først blevet hugget i stenen, så var der symmetri, et billede på hver side af livstræet. Bagefter, senere, har man villet have mere med, man har forbedret udsmykningen, det skulle ses, at gravstenen skulle ligge over en kristen mand, der oven i købet havde ladet kirken bygge. Der skulle være et kors, blot var der ikke rigtig plads. Derfor lod man korsets lange stamme lave et par knæk bag om hjorten og hunden for at plante det i jorden. Også et par ansigter fik man anbragt. Det har gjort udsmykningen asymmetrisk med de fleste relieffer på den højre side. Men en kristen begravelse har han fået, selv om det var længe siden, han kom i jorden.

En stormand har han været, han som endte sine dage på Klim Kirkegård, og som har ønsket og haft midler til et gravmæle af de dimensioner. Måske var han berejst og havde ladet sig inspirere af gravmæler udenlands.

Klim kan synes afsides i dag, men i det 12. århundrede var det næppe så afsides endda. Vejen mellem Vendsyssel og Thy har passeret med forbindelse over Aggersborg til Himmerland, og Limfjorden var et befærdet farvand.

Hvad om gravmælet kunne reetableres på kirkegården i Klim, hvor det blev sløjft i 1880, og hvor det har været i mindst 700 år? Vi ville da i Klim have et af de ældste kristne gravmæler i landet, ét der kunne måle sig med Bispegraven i Sjørring og Liden Kirstens og Prins Buris' grav i Vestervig.



Hele gravmælet set fra syd.

LITTERATURHENVISNINGER

- L. B. Løffler: Danske Gravstene fra Middelalderen. København 1889.
- Danmarks Kirker. Thisted Amt I 1940.
- E. Moltke: i Landet mod Nordvest.
- E. Moltke: i Kulturhistorisk Leksikon for Nordisk Middelalder Bd. IV.
- Tage E. Christiansen: Danmarks Middelalder. Nationalmuseets Vejl. København 1972.
- Søren Nancke-Krogh, Thorkild Hinrichsen, Erling Rump mfl. i ICO 1976 og 1977.
- Nationalmuseet, stud. mag. J. J. Frimand og forvalter Holger Fjordbak takkes for optagelse af fotografier af gravstenene i Esrom.

(Kilde: Historisk Årbog for Thy, Mors og Vester Hanherred 1984, side 63-76).