

Museet for Thy og Vester Hanherred

Det er en stor glæde at skrive årsberetningen i år. 1983 vil indgå som det bedste år i Museet for Thy og Vester Hanherreds nyere tids historie.

Museets kaotiske pladsforhold er løst takket være Thisted Kommune. Det blev efterhånden klart, at museet ikke ville kunne få plads i det gamle uldspinderi, og Thisted Kommune har i stedet lejet 2. sal på Munkevej 20, og dermed givet museet såvel forsvarlige magasiner og værkstedsforhold, samt gjort det muligt at flytte kursorsektionen, så hele personalet nu er samlet.

Museet håber i løbet af vinteren at kunne invitere dem, der har lyst, op for at se vore nye og velindrettede lokaler.

Museet i Jernbanegade kan nu igen bruges fuldt ud til det formål, det er givet til af afdøde kaffegrosserer Spangberg, nemlig til at udstille Thy og Vester Hanherreds spændende historie fra oldtid til nutid.

Museets personale glæder sig til at tage fat på at gøre udstillingerne tidssvarende.

Vi takker alle, der har vist forståelse for de seneste års vanskeligheder, og kommer nok til at bede om overbærenhed, medens de nye udstillinger bygges op i de kommende år.

II

Årets arbejde i marken

EN KVINDEGRAV FRA YNGRE STENALDER

Hos proprietær Kjeld Hilligsøe, Morup Mølle, har museet i foråret 1983 undersøgt en fladmarksgrav fra yngre

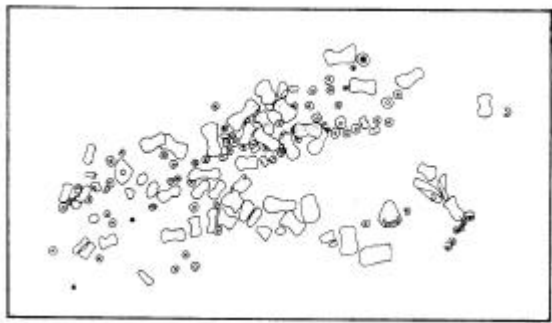


Fig. 1: Ravperler på gravbunden. Mål 1:4. Tegning: Viborg Amts Konserveringsanstalt.

stenalder. Som det ofte er tilfældet ved fremkomsten af oldtidsfund, stødte man ved markarbejde på gården Fuglsangs jorder lige øst for Morup Mølle på en samling større sten. De fandtes på en mod vest let hældende skrånning ned mod engstrøget, der omgiver Hvidbjerg Å. Efter afdækning fremtrådte graven som en let ovalformet N-S vendt nedgravning 3,50 meter lang og 2,75 meter bred, fyldt med hovedstore sten. Efter fjernelsen af stenene, der utvivlsomt har været dynget over en trækiste, fandtes på gravbunden en større samling ravperler i alt 166. Flere af perlerne var af en ganske speciel udformning uden gennemboring, men med en indsnævring på midten. Desværre fandtes ingen yderligere oldsager i graven, men at dømme ud fra den store mængde perler og selve gravformen er der formodentlig tale om en kvindegrav fra den sidste fase af yngre stenalder - dolktiden - omkring 1800 før Kristi fødsel.

GRAVE FRA BRONZEALDEREN

Hos gårdejer Erik Knakkegaard, Nørhå, har museet undersøgt en overpløjet gravhøj med tre grave fra bronzealderen. De to af gravene var stenkister og indeholdt udelukkende brændte knogler. Den tredje grav var udsædvanlig ved at indeholde rester af to personer. Der fandtes et delvis bevaret ubrændt skelet, der antagelig har været nedlagt i en nu helt forsvundet bulkiste, og ved dennes fodende en lille niche af kantstillede kalkstensblokke, hvori der lå de brændte knogler af endnu et individ. Til trods for, at ingen af gravene indeholdt oldsager, kan de ud fra gravformen dateres til den midterste del af bronzealderen.

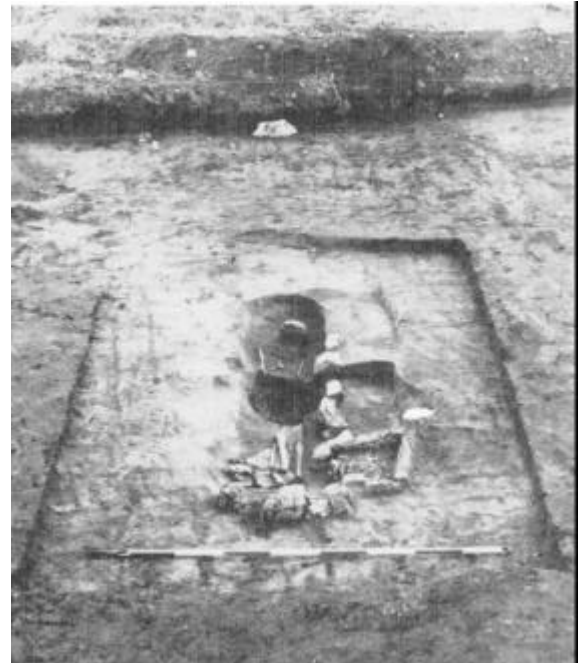


Fig. 2: Skeletgrav fra Nørhå med kranie og skinneben afdækket. I forgrunden til højre ses en lille niche sat af kalkstensblokke, som indeholdt brændte menneskeknogler.
Foto: Anne-Louise Olsen.

I et tilfældigt prøvehul på marken fandtes endvidere dele af et lerkar fra yngre stenalder, omkring 3200 f. Kr.

UNDERSØGELSER VED HELTBORG

Siden omtalen i Historisk Samfunds årbog for 1982 af museets store undersøgelse af en byhøj fra ældre jernalder ved Heltborg er udgravningen blevet ført til ende i efteråret 1982. Med et samlet udgravningsareal på ca. 1600 kvadratmeter er der skønmæssigt blevet undersøgt mellem $\frac{1}{3}$ og $\frac{1}{4}$ af bopladsarealet.

Den bebyggelse, som har dannet de tykke kulturlag ved Heltborg bestående af husrester, affaldslag og brolægninger, startede omkring 150 f. Kr. og fortsatte i mindst 300 år. Fra dette tidsrum er i alt undersøgt 24 huse.

Som en nyhed viste udgravningen imidlertid også, at der på stedet allerede i slutningen af bronzealderen havde ligget huse, idet der i undergrunden blev fundet en række stolpehuller tilhørende et ca. 18 meter langt og 6 meter bredt hus af en helt anden konstruktion end de traditionelle jernalderhuse med deres tørvebyggede vægge. Bronzealderhuset, der er det først undersøgte i Thy, havde nemlig stolpesatte vægge og ligner helt tilsvarende huse udgravet i Vestjylland. På et tidspunkt blev bronzealderbebyggelsen nedlagt, stedet udlagt som marker, for først et par århundreder senere igen at blive inddraget til bebyggelse.



Fig. 3: Stenbrolagt vindfang til jernalderhus under afdækning ved Heltborg.

Fra gårdejer Jens Andreas Mikkelsen, Bedsted, har museet fået foræret en hovedstor sten, der på alle sider er dækket af ca. 90 små skåltegn - almindeligvis kun ca. 1,5 cm brede og få millimeter dybe. Stenen er fundet opløjet på giverens ejendom og stammer formodentlig fra bronzealderen. Stenen kan ikke have tjent noget praktisk formål, og på linie med andre skålsten må den derfor snarest have fungeret i en kultisk eller religiøs sammenhæng.

Hos gårdejer Magnus Andersen, Ø. Vandet, har museet foretaget en prøveundersøgelse af et kulturlag fra en tidlig del af middelalderen.

ANDRE UNDERSØGELSER

I slutningen af forrige århundrede begyndte man at anvende is som konserveringsmiddel for fødevarer - en metode, som indtil da kun havde været anvendt i den finere husholdning, som for eksempel på herregårde og i højborgerlige hjem i byerne. Det var især mejeriernes behov for nedkøling af mælken, der satte fart i opfindelserne, og som en sideeffekt af andelstiden og mejeribrugtet brugte man ligeledes at nedkøle fisk, der skulle forsendes over længere afstande. Dampskibe og jernbanelinierne muliggjorde en udvidelse af markedet og var medvirkende årsag til den opløst tilstand i fiskeriets tilstand, der kan iagttages ved slutningen af 1800-tallet.

I tiden omkring 1885 og derefter anlagde man således fiskepakhuse med tilknyttede ishuse ved de små fiskerlejer langs kysterne, og "Foreningen til Fiskeriernes Fremme" udsendte i 1885 gennem Dansk Fiskeritidende en vejledning i opførelse og isolering af sådanne is- og pakhuse.

Isen, man brugte, blev i vintermånederne hentet i de strandkær og småsøer, der lå inde i baglandet. Husene opførtes med dobbeltvæg, og hulrummet udfyldtes med lyng eller tørvesmuld eller hvilket isolerende materiale, man lokalt havde rådighed over. Byggematerialet var ofte cementsten - et materiale, der har haft stor udbredelse i kystområderne i Thy og Vester Hanherred. Cementstenene blev fremstillet lokalt og var en væsentlig del af vinterbeskæftigelsen for kystens mænd i de perioder, da de ikke kunne komme på havet.



Fiskelejet Baun ved Hamborg i 1930'erne. Personerne er fra venstre 1. Viggo Andersen (Skrædder) (?), 2. Anders Bjerre, 3. Jens Nielsen (Kræmer), 4. Martinus Madsen, 5. Per Harbo, 6. Jens Frost, 7. ?, 8. ?, 9. Chr. P. Josefsen, 10. Anders Nielsen (Kræmer), 11. Chr. Poulsen, 12. Martin Simonsen.

Gram Foto, Thisted, udlånt til museet af A. Harbo, Hamborg.

Disse huse er nu næsten alle forsvundet, enten fordi de ikke mere var i brug, eller fordi havet har taget dem.

I december 1982 foretog museet en opmåling og registrering af det gamle ishuse og af landingspladsen ved Baun, hvor havet ved novemberstormen 1981 gjorde svære indhug. Hosstående foto fra 1930'erne viser landingspladsen, da alle husene endnu var i brug, og der var otte aktive fiskerlag ved pladsen.

PUBLIKATIONER

Svend Sørensen, Jan Krogh og Erik Holm: Sådan lå landet. En families skæbne for 100 år siden. 1982.

Hanne Mathiesen og Niels K. Nielsen: Lildstrand 1883-1983. Om et nordvestjysk fiskerleje og dets historie. 1983.

FORMIDLING

Desuden har museets pædagog deltaget i tilrettelæggelse af skoleemneuger og forstået den daglige kontakt til skoler med videre samt medvirket i udstillingsarbejde.

Museets etnolog har holdt foredrag og forelæsninger over emner vedrørende kulturelle og historiske forhold i Thy og Hanherred for forskellige grupper fra universitetsstuderende til højskoleelever og forskellige ungdomsorganisationer.

UDSTILLINGER

På museet i Thisted har der fra den 1. marts 1983 været arrangeret en særudstilling om udgravningen af koggen ved Kollerup. Der vises opmålingstegninger, fund og en model af koggen.



Efter forhandlinger med Kunstmuseet Trapholt i Kolding har det været muligt at bringe den gipsfigur til Hanstholm, som kunstnerinden Anne Marie Carl Nielsen i



De yngste gæster ved højtideligheden i anledning af "C. Harbo"s hjemkomst til Hanstholm var de to oldebørn, Mogens Christensen Harbo og Claus Chr. Harbo, sønner af Gunhild og Evald Harbo, Hanstholm.

årene omkring 1909 lavede af en vestkystfisker. Modellen til statuen var fisker og redningsmand C. C. Harbo fra Pugdal i Ræhr Sogn, som omkom under fiskeri fra

Hansted i 1909, knap 45 år gammel. En bronzeafstøbning blev i 1931 opstillet på havnen i Skagen.

Der bor stadig efterkommere af C. C. Harbo i Hanstholm, og i forbindelse med opstilling af statuen var der arrangeret en mindre festlighed.

C. C. Harbo-udstillingen kan for fremtiden ses i museet ved Hanstholm Fyr.

Fiskerlejet Lildstrand dannedes for hundrede år siden,



Den lokalhistoriske udstilling fyldte den ene ende af Lildstrand Forsamlingshus med minder over de hundrede år, man festede så smukt for. Udstillingen bragte en stemning af hav med inden døre, dertil kom den til at virke som et minde over de mennesker, som tog deres tørn ved den kyst, der skulle blive hjemsted for et stadig livskraftigt fiskerleje.

da P. C. Hansen Græsbøl erhvervede det halve af et pakhuis, der havde været benyttet til Norgeshandelen, og slog sig ned ved stranden som fisker. Han opførte kort tid efter "Strandgaarden", der er det ældste beboelseshus i Lildstrand. Bosætningen ved kysten tog fart i årene derefter, og der opstod et lille samfund ved de yderste klitter. I anledning af 100-året for fiskerlejets grundlæggelse ønskede Beboer- og Spilhusforeningen at udsende et skrift om Lildstrands historie. Skriftet såvel som jubilæumsudstillingen blev udarbejdet af museets etnolog Hanne Mathiesen og arkitekt ved Hanstholm Kommune Niels K. Nielsen.



Udstillingen var bygget op på et antal fotostater efter private fotos, der ikke tidligere har været vist offentligt, samt på fiskeredskaber af nyere og ældre dato - alle endnu i behold som privateje i Lildstrand.

Thisted Dagblad grundlagdes i 1882 under navnet Thisted Amtstidende. I anledning af 100-året arrangerede museet i samarbejde med Dagbladet en udstilling om avisens historie. Udstillingen vist i Den danske Bank i Thisted.

Den 1. november 1982 kunne Thisted Brandvæsen fejre 75-års jubilæum. I den anledning arrangerede museet i forbindelse med brandvæsenet en udstilling om udviklingen igennem de forløbne 75 år. Udstillingen vist på Thisted Brandstation.

TILVÆKST TIL SAMLINGERNE

Thisted Brandvæsens gamle hestetrukne brandsprøjte har, siden den i 1923 blev taget ud af brug, ført en omflakkende tilværelse, og til sidst var den på Fyn. Den er nu, takket være en donation fra Sparekassen Thy, erhvervet til museet i Thisted og blev i forbindelse med jubilæumsudstillingen vist frem på Thisted Brandstation i november 1982 i velrenoveret stand.



Nissen fra Nors Foto: Tage Jensen.

Samlingen af effekter fra amtmand Gerhard Faye (1760-1846) er i år suppleret med en gipsbuste af amtmanden og en signet, der har været i hans eje.



Lindhalsminde gamle skole.

Da museet sidste år hjemtog en del af det gamle inventar fra Brugsen i Nors, kom den gamle nisse også for en dag. Efter at den har gennemgået en omhyggelig konservering i museet og på amtets konserveringsanstalt i Skive, kunne den i december måned igen udstilles i Brugsens vindue, til glæde for mange Nors-borgere. Resten af året tilbringer den i ”mølpose” i museets magasiner.

Fra Det kongelige Biblioteks Håndskriftsafdeling har museet fået overladt et lille skrin af træ, som har tilhørt videnskabsmanden Malthe Conrad Bruun, der fødtes i Thisted 1775 som søn af amtsforvalter A. C. Bruun. Han tilbragte en stor del af sit liv i Frankrig, og skrinet har formentlig tjent ham som rejseskriveskrin.

Skolemuseet i Lindahlsminde gamle Skole nyder fortsat stor bevågenhed, og atter i år er der indkommet ældre skolebøger og fotos til belysning af de skolehistoriske forhold i Sydthy.

Fra et stort antal private givere har museet modtaget genstande til belysning af såvel erhvervskulturelle forhold som det mere private og dagligdags liv, som det forhen levedes i Thy på landet og i byen.

Igen i år en varm tak til alle, der har bidraget med oplysninger og gaver, til gæster, som har brugt os, og til vore bevillende myndigheder - alle er lige uundværlige.

Jette Kjær.

(Kilde: Historisk Årbog for Thy og Vester Hanherred 1983, side 106-117).