

Museet for Thy og Vester Hanherred

Beretningen skal i år undtagelsesvis indledes med et hjertesuk. Museets magasin- og værkstedsforhold bliver dag for dag dårligere - og derved også vore muligheder for at gøre samlingerne tilgængelige og betjene publikum, som vi gerne ville.

Samlingerne var allerede i 1972 blevet så omfattende, at der måtte skaffes plads uden for museet. Vi flyttede derfor i 1972 midlertidigt til Skinnerup gamle skole. Vi har siden været på vandring - i øjeblikket er vi i dele af det gamle uldspinderi i Thisted.

Hver gang, genstandene flyttes, forringes deres tilstand og kræver i heldigste fald en omkonservering. Endvidere betyder det, at vi ikke har haft muligheder for at indrette permanente magasiner med stabile klimaforhold, så de svageste genstandsgrupper stadigvæk må forblive på museet.

Vi har derfor set os nødsaget til at inddrage en del af det i forvejen sparsomme udstillingsareal til magasin og til at pakke genstandene tæt sammen. Dette medfører, at det kan tage nogen tid at finde indleverede genstande frem, og vi må derfor bede interesserede om enten at have tålmodighed, eller hvis det er muligt, at kontakte os i forvejen. Situationen er nu så alvorlig, at der skal findes en løsning i nær fremtid. Men som det vil fremgå af nedenstående rapporter fra museets forskellige afdelinger, arbejdes der på trods af vanskelighederne ihærdigt og godt til mange sider.

Thisted Museums arkæologiske undersøgelser OVERPLØJET HØJ I GETTRUP

Hos gdr. Gustav Skrivers, Oddersholm ved Gettrup, undersøgte museet i foråret 1981 en gravhøj, der i de sidste 100 år eller mere har været overpløjet. Som følge af dyrkningen var gravhøjen, der måske oprindeligt har været 1,50-2,0 meter høj, reduceret til 0,30 meters højde og fremtrådte derfor kun som en svag forhøjning i terrænet.

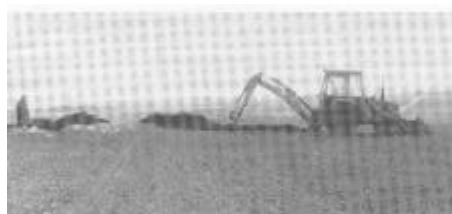
I forbindelse med markarbejdet havde man fra tid til anden fjernet sten fra højen, og da man i efteråret 1980 midt på højen fandt en oppløjet stridsøkse fra yngre stenalder og samtidig påny var stødt på sten, blev museet tilkaldt.

Som det fremgår af foto 1 anvendtes maskinkraft ved afdækningen, som det i øvrigt er blevet almindeligt ved arkæologiske udgravninger nu om dage.

Undersøgelsens resultater stod desværre ikke helt mål med forventningerne, idet samtlige gravanlæg var mere eller mindre ødelagte. Som et interessant træk viste det sig imidlertid, at højen havde været opført i flere tempi, og at den i fase 2 havde været omgivet af en ringgrøft ca. 17 meter i diameter og med en 9 meter bred åbning mod syd.

Denne udformning hører formodentlig, ligesom den ældste udgave af højen, hjemme i yngre stenalders enkeltgravskultur ca. 2500 år før Kristus. Et par næsten helt sløjfede brandgravskister viser, at højens sidste fase tilhører midten af bronzealderen ca. 1000 før Kristus. Da der ydermere udenfor højen fandtes brandgrave fra ældre

jernalder, omkring Kristi fødsel, blev oldtidens tre hovedfaser, sten-, bronze- og jernalder således alle repræsenteret ved gravningen ved Gettrup.



Maskinel afdækning af overpløjet høj ved Oddersholm nær Gettrup. Foto: Jens Henrik Bech.

TO HØJE OG NOGLE BRAND GRAVE

Med økonomisk bistand fra Viborg amtskommune har Thisted kommune og Thisted museum startet er



Afdækning af urne, indsat i siden på gravhøj ved Heltborg. Den øverste del af urnen er omviklet med gaze for at beskytte den mod yderligere beskadigelse. Foto: Jens-Henrik Bech.

arkæologisk udgravningsprojekt, hvortil der er knyttet et antal unge arbejdsløse og langtidsledige.

På indeværende tidspunkt er udgravningsholdet i færd med undersøgelsen af en større overpløjet høj ved Heltborg hos gårdejer Ejnar Hovmark. Også denne høj har ligesom den førnævnte høj ved Gettrup været opbygget i flere omgange. Med den yngste fase dateret til midten af bronzealderen, at dømme efter en mindre stenkiste med brændte ben. Indsat i højen fandtes to urnegrave omgivet af stenopbygning. På foto 2 og 3 ses arbejdet med optagelsen af en ca. 40 cm høj urne fra omkring 800 før Kristus. Før transporten til museet er urnen blevet omviklet med gaze for at sikre den mod beskadigelse ved selve optagelsen, da det allerede revnede kar nemt kan gå yderligere i stykker.

I siden på en ikke fredet gravhøj nord for Hundborg hos gdr. Chr. Borggaard opdagede elever fra Thylands ungdomsskole under gennemgang af egnens oldtidsminder, at der stak dele af en urne frem af en brink i højens vestside. Ved museets efterfølgende undersøgelse blev urnen fremgravet, og det viste sig, at den som låg havde en lille skål lagt omvendt over karrets åbning. Urnen, som efter sin udformning at dømme må dateres til

tidsrummet 500-600 før Kristus rummede kun brændte ben.

Ved en mindre prøveudgravning hos gårdejer Richard Højbak, Førby ved Hundborg, afslørede enkelte brandgrave fra yngre bronzealder, 1000-500 før Kristus.



Optagning af samme urne som ses på foto nr. 2. Hele karret er nu omviklet med gaze og klar til at blive transporteret til museet i Thisted. Foto: Jens-Henrik Bech.

Til forskel fra de ovenfor omtalte gravfund har disse brandgrave øjensynlig ikke været indsat i eller dækket af en høj, men nedgravet under flad mark.

JERNALDER-BOSÆTTELSE VED VANDET SØ

Som omtalt i forrige nummer af Historisk Årbog startede museet i foråret 1980 undersøgelser på en jernalderboplads hos gårdejer Th. Jepsen, Skårup ved V. Vandet plantage. Disse udgravninger er i 1981 blevet videreført med støtte fra miljøministeriet og arbejdsmarkedsnævnet for Viborg amt. Området syd for V. Vandet Sø har i jernalderen, ligesom også senere, været præget af sandflugt, der satte ind allerede før bosættelsen fandt sted i midten af førromersk jernalder, ca. 200 år før Kristus.

Alle husene på bopladsen har den samme "klassiske" konstruktion, der er velkendt fra de store jernalderlandsbyer ved Ginnerup og Vestervig: Tørvevægge og to rækker tagbærende stolper. Endvidere har samtlige huse ved Skårup stengrebning i stalden, der almindeligvis blev indrettet i husets østlige ende.



Hustomt fra ældre jernalder, afdækket ved Skårup. Foto: Lis Helles Olesen.

På foto 4 ses et ca. 13x5 m stort hus tydeligt aftegnet, begrænset, som det er, hele vejen rundt af en lys

lerbræmme, der stammer fra lerpanelet på indersiden af græstørvsvæggen.

Igen ved undersøgelsen i 1980 fandtes i et nedbrændt hus en stor mængde knuste og delvis hele kar samt en del forkullet korn. Ved udgravningen kunne det tydeligt ses, at huset efter branden er blevet overpløjet, antageligt som led i arbejdet med sløjfningen af tomten.

JERNALDEREN IGEN

Hos gårdejer Erik Hargård, Villerslevgård, blev ved markarbejde i det tidlige forår påtruffet en stenbrolægning fra ældre jernalder. Indenfor samme område havde museet allerede forrige år afdækket en lignende brolægning hos gårdejer Thomas Christensen, Vibberstoft. Begge stenlægninger ligger på samme boplads, der har en udstrækning på ca. 180 gange 160 m. Op til 70 cm tykke kulturlag med husrester, affaldslag og brolægninger viser, at der her har ligget en landsby i århundrederne omkring Kristi fødsel.

Ved en mindre udgravning hos gårdejer Erik Mortensen, Kovstrup Hede ved Sønderhå, blev undersøgt dele af en affaldsgrube fra tidlig jernalder, ca. 400 år før Kristus. I gruben fandtes talrige lerkarskår.

Tilvækst til samlingerne på Thisted Museum FRA NYERE TID

Egnshistorisk Samling i Klitmøller, som i begyndelsen af 1970'erne blev etableret af lærer Jørn Christensen, Klitmøller, overlodes i eftersommeren 1980 til Hanstholm Kommunes kulturelle forvaltning, som ønskede, at museet skulle overtage ansvaret for de indsamlede genstandes fortsatte bevaring.

I september måned overførtes derfor hele samlingen til museet i Thisted, hvor den har gennemgået en nøje registrering og en omfattende konservering. Disse arbejder er nu så vidt tilendebragt, at en betydelig del af samlingens bedste stykker har kunnet integreres i nyopstillingen af en del af udstillingen i museumsbygningerne ved Hanstholm fyr, idet et særligt afsnit i denne udstilling er viet tidligere tiders småsamfund omkring kystfiskeriet ved den thylandske kyst.



Detajle fra udstillingen på Fyrmuseet i Hanstholm.

I marts 1981 erhvervede museet gennem Statens Museumsnævns særbevilling til indkøb af museumsgenstande et hovedvandsæg af sølv. Hovedvandsægget, som formentlig er udført af Haderslevmesteren Johan Adolf Müller (1761-1850), har tilhørt avlsbruger i Thisted, Anders Kold.

Hovedvandsægget, der er hjerteformet og på låget har en gennembrudt krone, er graveret med blomster og bærer inskriptionen Anders Kold 1824, Østergade, Thisted.

Denne Anders Kold, som var avlsbruger, boede i Østergade på matrikel 45 (1851-matriklens nummerering). Han var født 10. oktober 1798 i Thisted og gift med Mette Marie Jensdatter, født 15. marts 1796. Anders Kold døde formentlig i tiden mellem de to folketællinger 1834 og 1850, idet Mette Marie Jensdatter i den sidstnævnte anføres som enke og medlem af byens vognmands-laug.

Anders Kold var bror til skolemanden Kristen Kolds bedstefader.

På hovedvandsægget står imidlertid endnu et sæt initialer indridset: K. C. D. O. Anders Kolds hustru, Mette Marie Jensdatter, var datter af Jens Jensen Thaarsted og Kiersten Christens Datter Oddershede. Tilsyneladende kunne de indprykkede initialer dække hans svigermoders navn. Men hvorfor har hun overladt ham sit hovedvandsæg i 1824?

Gaver



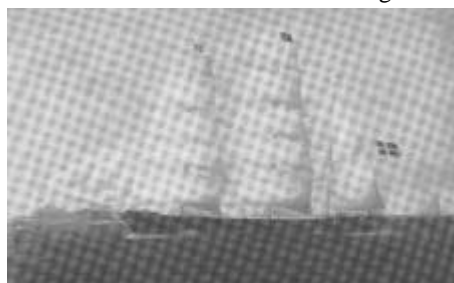
Hovedvandsæg af sølv. Højde 8 cm.
Duftsvampen er velbevaret

Thisted Museum har i 1981 som gave fra private modtaget en række værdifulde genstande, hvoraf skal nævnes: et stort kokekar af ler fra midten af 1800-tallet, et dukkehus



Barken "Douglas Castle" af Thisted. Skibet, der er bygget 1864 i Glasgow, købt 1887 i England af Georg Brandt. Mens kaptajn Brandt var fører af skibet, sejlede det mellem England og Afrika. Det forulykkede 1891 på en rejse til Cape Horn

fra omkring 1910, en bonde-dagbog og kørselsprotokol samt regnskabsbog for jordemodervæsenet fra V. Vandet sogn dækkende perioden ca. 1830-1870, en kakkelovn, der nu er opstillet i Skolemuseet Lindahlsminde, et større antal fiskereds-kaber fra dette århundrede samt bogen:



Skonnerten "Odin" af Aalborg tilhørte kulgrosserer Simoni, Aalborg, og førte 1879-1887 af Georg Brandt.

Angaaende Opførelsen af Fyrtaarnet paa Hanstholm og Forhanlingerne herom saavel i teknisk som juridisk Henseende tilligemed en Kritik over det opførte Taarn. København 1844. Af G. N. Sibbern.

Fra fru Inger Brandi, Brede, er modtaget fire marinebilleder, forestillende "Odin" af Aalborg og "Douglas Castle" af Thisted. Dette er sket efter Viggo Brandis testamentariske bestemmelse.

Efter *testamentarisk bestemme/se* har museet modtaget en prydkårde, som hørte til tobaksfabrikant i Thisted og strandingskommisær, konsul F. C. Bendixens konsuluniform. Konsul Bendixen levede 1803-1872.

Fra boet efter provisor Karen Borberg Schelle, Thisted, er indkommet en "brændevinshat" af kobber.

Hertil kommer, at museet ved gave fra Sparekassen Thy, har kunnet erhverve en del genstande, der har tilhørt amtmand Faye. Denne samling omtales andet sted i årbogen.

Formidlingsvirksomhed - Hanstholm

I museets bygninger ved Hanstholm fyr er der lavet nyopstilling i fyrmesterboligen og vestfløjen. Fyrmesterboligen rummer en gennemgang af Hansthølm's ældre og nyere historie samt en fotomontage, der illustrerer bosættningens forandring i dette århundrede.

Havnebyggeriet har fået et særligt afsnit, ligesom der i



Panorama fra Fyrmuseet i Hanstholm.

et rum vises antydninger af tidligere tiders levevilkår i Thy. Vestfløjen rummer dels en udstilling omkring kystfiskerkulturen dels en nyopstilling af museets geologiske samling. I redningshuset fra Hanstholm er udstillingen om redningsvæsenet i Thy og Hanherred færdigopstillet, og fyretablisementets tidligere maskinhal er nu indrettet til auditorium til brug for skoleklasser og museets egne foredragsarrangementer.

Film, foredrag og publikationer

Museumspædagogen har stået for tekstning og bearbejdning af en overspilning af nu afdøde slagter Hansens film "Rundt i Thy" fra 1937-1939. Der er i forbindelse med ovennævnte arbejde optaget en dokumentarfilm "Thy anno 1981". Museumspædagogen har ligeledes lavet drejebog til en dokumentarfilm med borgmester Holger Visby. Filmene er optaget af fotograf Per Sowinski og finansieret af Sparekassen Thy. Der er også i år afviklet en række velbesøgte foredragsaftener i Vestervig og Thisted.

Der er ydet konsulentbistand til historielærere ved Hanstholm skole i forbindelse med et lokalhistorisk projekt under Danmarks Lærerhøjskole, til Dansk Byplanlaboratorium og forfatteren Ebbe Kløvedal Reich i forbindelse med udgivelse af bogen "Viljen til Hanstholm" samt til Hanstholm Kommunes Tekniske Forvaltning i forbindelse med byplanudstillingen "Hanstholm - vision og virkelighed".

Publikationer i 1981 ved museets medarbejdere:

Svend Sørensen: Udvikling i støbeskeen.

Svend Sørensen: De gamle skolebøger, uddrag fra skolebogssamlingen i Sydthy Skolemuseum.

Sonja Nielsen: Skolen i Sydthy.

Hanne Mathiesen: Hansted Kirke.

Hanne Mathiesen og Svend Sørensen:

Vejledningsmateriale til museerne i Hanstholm.

Museet vil gerne sige tak for et godt år til de mange gæster og bidragydere, vi daglig har kontakt med.

Jette Kjær.

(Kilde: Historisk Årbog for Thy, Mors og V. Hanherred 1981, side 103-113).