

Vestervig Kirke.

Ved Sognepræst *Henr. Laursen*

Blandt Kilderne til St. Thøgers Kirkes og Klosterkirkens ældre Historie må foruden "Forsøg til en Beskrivelse over Westervig Closter, samlet og forfattet af Peder Moldrup" 1760 (Manuskript i det kongl. Bibliotek) særlig nævnes: Danske Atlas V. 474 ff. (1769), N. L. Høyen: De ældste Partier af Vestervig Klosterkirke (Årb. f. nord. Oldk. 1840-41), J. B. Løffler: Vestervig Kloster og Liden Kirstins Grav (Årb. 1876) og: Udsigt over Danmarks Kirkebygninger i den tidligere Middelalder (1883).

I.

Da Hellig Thøger efter Olaf den helliges Død i Året 1030 var draget til Danmark og kom til Vestervig, var der endnu ikke nogen Kirke dér, derfor rejste han en lille Kirke til Guds Ære, og fattig som han var for Kristi Skyld, byggede han den af Ris og Kviste. Således beretter Helgenlegenden, og der er, hvad ikke nærmere kan påvises her, næppe Grund til at tvivle om denne Beretnings Rigtighed. Det må naturligvis forstås således, at jordgravede Stolper forbandtes med Vægge, flettede af Ris og Kviste, som derefter blev klinede med Ler.

Var Thøgers Kirke både liden og ringe, så var dette ingenlunde Tilfældet med den til St. Thøger indviede Kirke, der i det 12. eller 13. Århundrede rejste sig på dens Plads. Denne Kirke, der var opført af Kampestenskvadre, var ved sit Plananlæg mærkelig og uden Sidestykke blandt vore gamle romanske Kirkebygninger, idet dens Grundform var det ligearmede ("græske") Kors. Hver af de to Arme havde en Længde af 45 Alen. Det Kendskab, vi i øvrigt har til dens Indretning, hviler dels på de enkelte Stykker af den, der er bevarede, deriblandt også et stort Antal Sokkelsten med den attiske Profil, dels på Peder Moldrups Beskrivelse (i det ovenfor anførte Manuskript, jfr. D. A. 477). Over Kirkens Midte hævede sig et spirdækt Tårn, der hvilede på fire Piller. Kirken havde to Portaler, den ene mod Vest, den anden mod Syd, "med smukke udhugne Piller". I den vestre Portals Rundbue var indsat en halvrunder Tympanon med et i lavt Relief udhugget, af en oval Ramme omgivet Kors med Omega og Alpha ved Siderne. Den "hvilede på to prægtige runde Piller, udhugne af Kampesten, som hver stod på sin Side af Døren og hvilede ligeledes på to Kampestene, som vare udhugne som to Menneskehoveder". Portalstenen og Søjlefødderne findes endnu, ligesom også de tilsvarende Stykker fra Sydportalen - en Portalsten med et næsten ligearmet Kors og Søjlebaser med Menneskehoveder - som Moldrup mærkelig nok ikke nævner; de er nu overladt til Nationalmuseet. "Kirkens Vartegn var et Lam, aftegnet som Kristus det Guds Lam afmales bærende et Kors". Moldrup kan endnu melde om Kirkens Vinduer, at "Glasset i

dem var små trekantede Ruder af alle Farver, thi jeg har blandt Gruset på Kirkegården funden tre sådanne Ruder, en blå, en rød og en gul". Allerede Løffler har gjort opmærksom på, at disse farvede Ruder må have været Rester af oprindelige Glasmalerier - formodentlig fra Vinduerne i Koret.

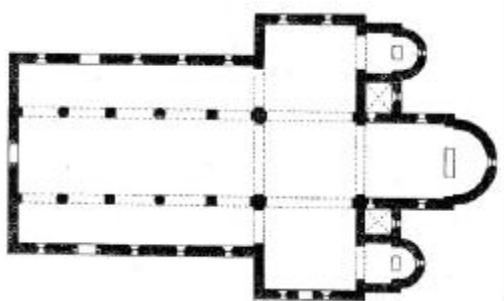
Efter Reformationen blev St. Thøgers Kirke nedlagt og delvis nedrevet, og Klosterkirken taget i Brug som Sognekirke. Det skal være sket i Året 1547, og der fortælles, at Klosters sidste Provst, Svend Mogensen, der efter Klosters Inddragelse under Kronen i 1536 havde fået det i Forlening, fik et Slagtilfælde og døde, da han fra Klosters Vinduer så St. Thøgers Spir blive nedrevet.

Moldrup véd også at fortælle om dette Spirs Kunstfærdighed. "Tømmermestrene havde endogså funden Fornøjelse i, i det indvortes Tømmerværk at vise deres Kunst; thi alle Sammenbindingerne vare så kunstig i hinanden sammenhæftede fra øverst til nederst i Tårnet at en eneste Nagle oppe i Tårnet holdt hele Tømmerværket sammen". Da det skulde rives ned, "havde Tømmermændene nær aldrig fået Tømmeret i Tårnet skilt ad; thi Sammenbindingerne gik for dem at synes uendeligen i hinanden, og de kunde ikke finde, hvorfra de skulde begynde". Heldigvis blev de dog tilsidst hjulpede ud af den svære Forlegenhed af den gamle Mads Iversen i Nørbo, som i sin Barndom havde hørt gamle Folk fortælle om, hvordan det hang sammen med Spiret. Og da den omtalte Nagle var taget ud, var det let at skille Tømmeret ad, Stykke for Stykke!

Godt og vel hundrede År senere, i 1660'erne, lod Jochum Irgens de gamle Klosterbygninger nedbryde og i deres Sted opføre "en skøn grundmuret Bygning, nogenledes af Facon efter Charlottenborg i Kiøbenhavn", og benyttede dertil Kvadrene fra St. Thøgers Kirke. Af Kirken var der nu intet andet at se end en Grushob midt på Kirkegården. Så gik der igen omtrent et Århundrede, indtil 1752, da Klosters daværende Ejer Oberstlieutenant Jens Moldrup tog sig for at lade Pladsen rydde. Arbejderne stødte da snart på "en Grundvold 4 Fod høj. Efter nogen Ransagning fandt de hele Kirkens Grundvold af Kampesten at stå ganske urørt. For at benytte sig desbedre deraf til et stedsevarende Minde om denne St. Thøgers Kirke lod Ejeren af disse Sten på Vestervig opføre en meget prægtig Bygning, to Loft høj". Noget stedsevarende Minde blev "Stenhuset", som det kaldtes, dog ikke. Først et Århundrede var helt udrundet, var det jævnet med Jorden og dets Kvadre ført bort. Bygningerne fra Vestervigs Storhedstid har haft den mærkelige Skæbne at blive splittede for alle Vinde, i Vognlæs og i Skibsladninger er deres Kvadre ført bort, ikke blot til den nærmeste Omegn, men søndenfjords til Lemvig og Kappel, helt ned til Tim. Af den gamle Herlighed er nu kun Sten på Sten tilbage i Klosterkirken.

II.

Klostrets og Klosterkirkenes Oprindelse er, ligesom i det hele de vestervigske Kirkeforhold i den ældste Tid, hyllet i Tåge. Fra det første Hundredår efter St. Thøgers Død (omkr. 1050) har vi i de middelalderlige Kilder kun ganske enkelte magre og usikre Efterretninger, skønt det var i dette Tidsrum, at Vestervig, takket være St. Thøgers voksende Ry, nåede op til sin Glanstid og blev Brændpunktet for det kirkelige Liv i Thy og for en Tid Sædet for Biskoppen over det nordenfjords Stift. Hvornår Vendle-Bispen tog Bolig i Vestervig, vides ikke, men det må være sket, om ikke Før, senest kort efter År 1100. Den Kirke, som nu blev Stiftskirke, uden Tvivl den samme, i hvilken St. Thøgers Levninger blev skrinlagte i Året 1117¹), lå rimeligvis på samme Sted som Klosterkirken senere - c. 300 Alen ØSØ for St. Thøgers Kirke. Klerkene ved Bispekirken dannede et ordnet Samlag, som ikke usandsynligt allerede dengang, som Overleveringen går ud på, fulgte Augustinerordenens Regel, dog er det muligt, at det ikke har været Tilfældet, førend Bispesædet mellem 1134 og 1139 var flyttet til Præmonstratenserklosteret i Børglum, så at der først efter den Tid egentlig kan tales om et Kloster. Hvad der vides med Sikkerhed, er, at Klosteret eksisterede i Året 1188, og at Klostertugten da i en uhyggelig Grad var kommen i Forfald, hvad der dog forudsætter, at der var gået en rum Tid siden Klostrets Stiftelse.



Grundplan af Klosterkirken.

I Slutningen af Århundredet er Klosterets Bygninger, der sikkert har været af Træ, bleven afløste af Stenbygninger, og o. 1200 stod den Kirkebygning fuldført, som, omend i Tidernes Løb ilde medtaget og lemlæstet, har stået til vore Dage. Den ny Klosterkirke, der var opført af hugne Granitkvadre, dannede efter sædvanlig Klosterskik den nordre Fløj af Klosterbygningernes Firkant. Langs dens Sydside, ligesom langs Indersiden af de øvrige Fløje, løb en overdækket Buegang, Korsgangen, der åbnede sig med Arkader ud mod den af de fire Fløje omgivne Gårdsplads. De Undersøgelser, der er foretagne i Forbindelse med den nylig stedfundne Istandsættelse, har givet os et ret klart Billede af Kirkens oprindelige Skikkelse.

¹ Annales Petri Olai, SRD I, p. 175.

Plananlægget var den typiske romanske Klosterkirkes, det ejendommelig udformede Korparti var dog mere udviklet end den typiske Form i sin simpleste Skikkelse. Midterskibet var omtrent dobbelt så højt som de to Sideskibe, medens Kor og Tværskib havde samme Højde som Midterskibet. Kor og Apsis var udstyret med profileret Sokkel og foroven med en ejendommelig Buefrise, af hvilken Stykker er bevarede. Apsiden var inddelt i Blændingsfag med Halvsøjler. Til Tværskibet sluttede sig på hver Side af Koret to Kapeller, af hvilket det yderste havde Apsis. Til de to Kapeller - eller rettere Sakristier - der lå op til Koret, var der Adgang fra dette, medens to store rundbuede Portalåbninger fra Korsarmene førte ind til de yderste Kapeller med deres Altre. Det ene af disse Sidealtre har været indviet til St. Olaf. Norges Kongehelgen nød særlig Anseelse og Dyrkelse i Vestervig, hvad der har sin naturlige Forklaring i, at Thøger, før han kom til Danmark, havde været knyttet til ham som Kapellan. Da Kapellerne siden blev nedrevne, flyttedes Sct. Olufs Alter ind i nordre Sideskibs østligste Hvælvingsfag. I Hovedkorets Apsisbue stod det til St. Thøger indviede Hovedalter med hans kostbare Helgenskrin, og langs Korets Sidevægge Korstolens Rækker, der måske nåede ned i Korsskæringen. Koret og Korsskæringen, hvor den daglige Tjeneste foregik, har ved en Skranke været skilt fra den Del af Kirken, hvortil Lægfolk havde Adgang. Medens Kapellerne har været overhævede, har sikkert Hovedskibet og rimeligvis også Sideskibene haft Bjælkeloft. Det mest karakteristiske ved Kirkens Indre var Hovedskibets Arkadeparti med de svære, undersætsige Søjler og firkantede Piller. Søjlernes lave Kapitæler var på forskellig Måde prydede med stiliserede Blade og Ornamentslyng, Fodstykkerne attiske med kraftige Hjørneblade fra den nederste Rundstav ud i Plintens Hjørner.

Hovedindgangen har været på Vestsiden gennem en søjleprydet, rundbuet Portal. På Sydsiden førte en lignende Indgang ind i Kirken, desuden havde Kannikerne Adgang til Koret gennem en særlig Indgang i



Vestervig Kloster o. 1675. Efter Resen.

Tværskibet. Der er bevaret en Tympanon med en i højt Relief udført billedlig Fremstilling: i en af to svævende

Engle båren mandelformet Glorie ses Kristus tronende; med venstre Hånd holder han Bogen (Evangeliet), medens den højre er opløftet til Velsignelse. Lignende Fremstillinger af Kristus, ofte omgivet af de 4 Evangelisttegn, findes som Portalsten i forskellige franske Kirker fra Tiden omkring 1150, fra en noget senere Tid Domkirken i Lübeck, hvor Mandorlaen ligesom her bæres af Engle. Denne Tympanon har siddet over Syd-Indgangen, men det er ikke usandsynligt, at den oprindelig har smykket Vestportalen og først senere, da denne blev tilintetgjort, har fået sin Plads over Syddøren.

Den tyske Kunsthistoriker Fr. Kugler (Geschichte der Baukunst 1855) mente i Klosterkirkens lavstammede Arkadesøjler med de sammentrykkede Kapitæler at finde Vidnesbyrd om Påvirkning fra den engelsk-romanske Stil. Denne Opfattelse, som længe fandt Tilslutning og ofte er bleven gentaget, er nu opgivet som i Virkeligheden ganske ugrundet. Vil man spørge om, hvilken særlig Stilretning, der har præget Kirken, og hvor Kirken har sit Forbillede, må man uden Tvivl søge til Rhinegnene, hvor også den Vekslen af runde Søjler og firkantede Piller, vi finder i Vestervig, hyppig møder os i Kirker fra 11. og 12. Årh., for øvrigt også i mange Kirker i Sachsen, f. Eks. Ilsenburg, her i Norden foruden Vestervig kun den ældste St. Nikolauskirke i Visby ud for det svenske Vestervik.

I sin Omtale af Klosterkirken skriver Langebek (Danske Atlas V 474): "Kirken har tilforn været en lang smal Bygning, men af den nedbrudte St. Thøgers Kirke ere tvende Udbygninger bygte til Kirken, så at den nu er afdelt i tre Hoved-Gange". Kirken skulde altså fra først af ikke have haft Sideskibe. At dette ikke kan være rigtigt, er selvindlysende. Heller ikke kan Meddelelsen, som Löffler vilde, tages som et Vidnesbyrd om, at de fra først af ganske smalle Sideskibe senere er bleven ombyggede og udvidede. Thi, som vi siden skal få Lejlighed til at se, har Sideskibene altid haft samme Udstrækning og har aldrig været helt ombyggede. Nu omtaler imidlertid også Moldrup, at der af Sten af St. Thøgers Kirke blev bygget tvende Udbygninger eller Udskudder til Klosterkirken, en for Sønden og en anden for Norden. Og på Tegningen af Kirken i Resens Atlas ses det, at der har været en "Udbygning" foran den nordre Indgang, hvortil der må have svaret en anden udenfor den søndre. Det er da disse Udbygninger, som i Danske Atlas ved en Misforståelse er bleven forvekslede med Sideskibene.

III.

Klosterkirken har stået som den anseligste og skønneste romanske Kirkebygning i denne Del af Landet og ved sin Egenart hævdet sig en ejendommelig Plads ved Siden af de større og prægtigere Stiftskirker. Men der gik ikke mange Menneskealdrer hen, før de Forandringer og Omformninger begyndte, som siden fortsattes gennem Århundreder lige ned til vor Tid, Forandringer, der under eet kan karakteriseres som Misgreb og Mishandling, Forstyrrelse af Bygningens oprindelige Karakter, i Reglen tillige slet og sjusket udført Arbejde. Kapellerne blev nedrevne, samme Skæbne fik Korsfløjene. Da Korsfløjene var nedbrudte, omdannedes Tværskibet til en Fortsættelse af Langskibene, Sideskibsmurene, forlængedes hen til Østgavlen, indvendig førtes Arkademurene over Korsarmene, således at der i den ny Mur på hver Side af Korsskæringen anbragtes to spidsbuede Arkader understøttede af en firkantet Murpille.

Vidtrækkende og skæbnesvangre Følger fik også Indbygningen af Krydshvælvinger i Kirken. Hvælvingssinddelingen i Hovedskibet foretoges på en ubegribelig klodset Måde, idet man uden Hensyn til Høj Kirkens Vinduer, Arkadeinddelingen og Skibets Længde gav Hvælvingsfagene samme Længde som Bredde. Derved kom Hvælvingskapperne til at dække en Del af Høj Kirkens Vinduer, disse blev derfor tilmurede, og Hovedskib og Sideskibe dækkedes med et fælles Tag, hvorved Høj kirken mistede sit Lys og Kirkens Ydre fik et tungt og trykket Præg. Fremdeles var Følgen, at de to vestligste Hvælvingsspiller kom til at rage et langt Stykke udenfor Arkadepillerne, og at Pillerne mellem første og andet Fag slet ikke kunde føres ned, da de vilde have skåret Arkaden. Endelig måtte, da det sidste Fag endte midt over den vestlige Arkade, hele Kirkens Vestparti i en halv Arkades Længde nedbrydes. Samtidig blev så det svære, anselige Tårn opført, den nederste Del af Kvadre, Resten af Munkesten.

Efter Fuldførelsen af Hvælvinger og Tårn har Kirken fået en ny Indvielse, hvorom vi endnu har et Minde i Indvielseskersene på nordre Sideskibs Hvælvingsspiller.

Alle disse gennemgribende Forandringer har været afsluttede før Midten af det 15. Århundrede. I den østlige Skjoldbue i nordre Sideskib er nylig afdækket denne Indskrift:

Anno [domini med] xliiij: cópletú: é: hoe

"År 1444 er dette fuldført", nemlig Dekorationen af de stjerneformede Hvælvinger i St. Olufs Kapel. Indskriftens Plads viser, at den er senere end Tilintetgørelsen af Kapellerne og Korsfløjene og Indlæggelsen af Hvælvingerne. Året 1444 angiver da Grænsen nedefter for Tilendebringelsen af disse Forandringer.

Tidligere end det nævnte Tidspunkt var Koret blevet udvidet mod Øst, siden blev det erstattet med et nyt Kor af Mursten, og dette igen senere afløst af et endnu større og længere sengotisk Kor, som stod indtil 1839.

Kirken hærgedes også af Ild. Under Skipper Klement-Fejden plyndredes og brændtes Vestervig Kloster af en Skare Bønder under Anførsel af Oluf Dus i Efteråret 1534. Da synes Ilden også at have ødelagt Kirkens østre Del og Koret. Men sikre Efterretninger mangler. Bedre Besked véd vi om Branden i Begyndelsen af det 18. Århundrede. 1703 d. 30. December, få År efter at Assessor Peder Nielsen Mollerup var bleven Ejer af Vestervig Kloster, nedbrændte Gården, som den daværende Ålborgbiskop Jens Bircherod kalder en af de prægtigste Herregårde i Jylland. Hans Dagbog beretter videre, at "Ulykken forårsagedes af nogle Varer, som Assessor Peder Nielsen havde ladet opføre på Gården fra et Skib, som for 3 Uger siden, i den store Storm, var strandet ved hans Grund; hvoriblandt var en stor Deel Papir, som man havde lagt omkring en Kølle For at tørre det. Et Barn tændte af Uforsigtighed Ild i Papiret med et Lys, og i nogle Timer lå alle 3 Længer i Aske. Alle Lofter og Værelser i Over-Våningen vare ikke allene opfyldte med 2000 Tdr. Korn, men også med en stor Mængde Strandingsgods;

Kielderen lå fuld af Brændevin, Olie, Tran og andre Varer. Ilden fik derved sådan Næring, at den kunde sees Natten igennem i 4-5 Miles Afstand, og ikke før 12 Dage efter blev reent dæmpet i Grunden". Ilden angreb også Kirken, men indskrænkede sig væsentlig til Skibets og Tårnets Tagværk, dog måtte vistnok det øverste af Tårnet ommures efter Branden. Da Tagværket stod i Flamme, "flød Blyet, hvormed Kirken var tækket, ned i Strømmevis som Vand"²), hedder det hos Moldrup, som også fortæller, at det skyldtes et ungt Menneske, som på den Tid opholdt sig på Vestervig, Søkaptajn Anders Larsen, at Kirkens Klokker³) og dik Odelæggelse. Han vovede sig midt igennem Luerne op i Tårnet, og ved Hjælp af en Bøssepipe, som han brugte som Sprøjte, lykkedes det ham at dæmpe Ilden så længe, til Klokkerne kunde blive reddede. Hvælvingerne må i det hele have holdt Stand overfor Flammerne og de nedfaldende brændende Spær, Ilden fik ikke Magt i Kirkens Indre, kun Altertavlen og nogle andre "Ornamenter" (deriblandt uden Tvivl Prædikestolens Lydhimmel) blev ødelagte. Kongelig Majestæt bevilgede nådigst Assessor Mollerup, at der måtte foretages en Indsamling fra alle Stiftets Kirker til Vestervig Kirkes Reparation, og da Biskop Bircherod visiterede i Vestervig d. 29. Juni 1706, fandt han, at Kirken nogenlunde var bragt i sin forrige Tilstand. Dog manglede den endnu sine Ornamenter. Assessor Mollerup nåede kun at få Lydhimlen opsat, den bærer hans Navnetræk og Årstallet 1718, Først 1740 blev Altertavlen Fornyet af Oberst Jens Moldrup, som også på anden Måde prydede Kirken.

IV.

Hvorledes Kirkerummet så ud omtr. År 1750, efter at alt var bragt i Orden, kan man danne sig et ret klart Billede af ved Hjælp af Moldrups Beskrivelse. Kom man ind gennem Syddøren, over hvilken den foran (S. 343) omtalte Tympanon sad, "Munkebilledet", som Moldrup kalder det, og gik op ad den søndre Gang langs med den smalle Stolerække, kom man mod Øst til en Ligsten af brunlig Ølandsk Marmor med Strangesønnernes Våben, et tvedelt Skjold og på Hjælmen to Vesselhorn, og denne Indskrift (på Latin): "Her

hviler Ridder *Niels Strangesen*⁴), som døde Anno 1424, tillige med sin Hustru Fru Ingeborg, Folrad Dusenrades Datter, som døde 1440, samt begges Afkom. Bed for dem!". I Overensstemmelse med den stedlige Tradition (som har holdt sig lige til vore Dage) kalder Moldrup den *Niels Ebbesens Grav*. "År 1424 er Salig Hr. Niels Ebbesøn nedsat i Westervig Kirke tilligemed sin Frue Ingeborg Wollersdatter udi det østre Capel udi den sønderste Gang under den store grå Steen med Munke-Bogstaver, og Fandtes disse Navne på en Støtte hos samme Capel: Hr. Niels Ebbesøn og Eller Ebbesøn⁵). Denne Niels Ebbesøn er den navnkundige Mand, som ihjelslog Grev Geert Magnus i Randers 1340. At det virkelige er Niels Ebbesøn, som her er begravet, kan endog bevises af et Pergament, som var et Skjøde på en Begravelse i Westervig Kirke, som Ebbesøn havde tilkøbt sig, dog var det længe efter hans Død, at han blev nedsat her i Westervig Kirke, thi Årstallet var 1424".



Vestervig Kloster efter 1752.

Når det nu ved første Betragtning er vanskeligt at forstå, hvordan Stenen trods Navnet og Årstallet kunde blive antaget for at være Niels Ebbesens, og det også ses, at man for at kunne Fastholde denne Antagelse måtte gøre Vold på Indskriften og gøre Dødsåret til Nedsættelsesår, ledes man til den Antagelse, at Traditionen om Niels Ebbesens Begravelse i Vestervig ikke er opstået på Grundlag af Stenen, men at der har været en gammel Tradition derom, som først senere, da den virkelige Ligsten over Niels Ebbesens ikke (ikke mere?) fandtes, har knyttet sig til Niels Strangesens Sten, skønt man havde Møje med at forlige den med Stenens Årstal⁶). Det bliver så et Spørgsmål, om denne Tradition ikke måske alligevel har noget på sig, og i samme Retning fører Navnet Eller Ebbesen, hvis Eller er en Fejlslæsning for Ellef, idet Niels Ebbesen, som det synes, havde en Broder af dette Navn. En nærmere Undersøgelse af hele dette Spørgsmål findes i to Afhandlinger af Arkivar A. Thiset i Hist. Tidsskrift 1885

² Da søndre Sideskibs Mur blev nedtaget i 1917, fandtes der nogle hundrede Pund Bly, som ved Branden havde fundet Vej ned i Revner og Sprækker i Murværket. - Under Kirkens Restaurering afdækkedes over Norddøren på den indvendige Side en Indskrift med en kort Beretning om Branden, men den blev igen fjernet, da man ventede at finde ældre Kalkmalerier under den.

³ På den ene Klokke, der er støbt 1513, ses et Billede af St. Mauritius i Rustning med Skjold og Lanse. Klokkeren var ifølge Indskriften indviet til Anna, Barbara og Katherina, tre Helgeninder, som stod i høj Anseelse i Slutningen af Middelalderen. Moldrup har den pudsige Bemærkning: "Hvem disse gode Fruentimmer må have været, som har givet Klokkeren, vides intet videre om".

⁴ Niels Strangesen til Noringtoft (Nordentoft) i Sjørring.

⁵ Magnus Petersen, som undersøgte Kirken i 1891, skriver (Kalkmalerier i danske Kirker, S. 44): På den sydøstlige Pilles vestre Side var malet gråt i gråt to kæmpende Ryttere i Rustninger fra første Halvdel af 16. Årh., og på den nordre Side var en ulæselig Skriftlinje med Bogstavformer fra samme Tid. På Stedet lever den Tradition, at de kæmpende skal forestille Grev Gert og Niels Ebbesen og Skriftlinjen den sidstes Navn.

⁶ Navneformen Niels Strangesen kunde man uden Vanskelighed komme til Rette med; tilhørte nemlig Niels Ebbesen Strangesen-Slægten, kunde han efter hin Tids Sprogbrug lige så vel nævnes med Slægtsnavnet Strangesen som med Fædrenavnet Ebbesen.

og 1890. - Bortset fra den Bedrift, der for alle Tider har givet Niels Ebbesen en Plads i Danmarks Historie, vides der så lidt om ham og hans Forhold, at man vil betænke sig på her at bekræfte eller benægte noget. Men unægtelig kan der anføres stærke Sandsynlighedsgrunde mod den vestervigske Traditionens Rigtighed og dermed også mod Traditionens Ælde. Vil man da gå en anden Vej og hævde Traditionens Oprindelse og Udspring fra Stenen, er der, så vidt jeg kan se, kun én Mulighed: Man har i Vestervig fra første Færd vidst, at Niels Strangesen var en Slægtning (Brodersøn) af Niels Ebbesen, dennes Navn er da ofte bleven nævnet i Forbindelse med Stenen, og tilsidst har det berømte Navn helt bemægtiget sig den - den er bleven Niels Ebbesens Ligsten. I så Fald vil dermed være givet et bekræftende Svar på det blandt Historikerne omstridte Spørgsmål, om Niels Ebbesen var af Strangesønnernes Slægt eller ej.

Længst imod Øst i det sidste Hvælvingsfag, der ved Mure var afsondret fra den øvrige Del af Kirken, fandtes Gårdens *Gravkapel*. Her stod Kisterne i to Lag, det ene over det andet, det ene Irgens-Slægtens, rigt udstyrede med Beslag, Våbenskjolde og Bladornamenter i forgyldt Messing og med forgyldte "Handgribber", det andet Moldrup'ernes Kister med forsøvede Blyornamenter. De fleste af Kistepladerne med Gravskrifter og en Del af Ornamenterne er bevarede og nu ophængt i Kirken. Den latinske Indskrift på Jochum Irgens' Kiste, der har nogen historisk Interesse og bl.a. viser, at Irgens ikke, som det sædvanlig hedder, var Hollænder, men Holstener af Fødsel, gengives her:

Her hviler

Velædle og Velbyrdige

Hr. *Joachim Irgens von Westerwiick*, født i Byen Itzehoe i Holsten Anno 1611 den 19. Maj af hæderlige Forældre. Hans Fader var den ansete Købmand Heinrich Jürgens, hans Moder Fru Chatharina Fruchtnichts. Godt og fromt opdraget af sine Forældre gik han for at erhverve adskillig Erfaring 1625 udenlands. Efter lykkelig Tilendebringelse af sine Udenlandsrejser blev han Anno 1634 Kammerherre hos Danmarks og Norges Konge Christian IV, højlovlig Ihukommelse, hvilket Embede han med udmærket Iver og Omhu forestod lige til Kongens Dødsår 1648. Imidlertid havde Kongen i Erkendelse af hans Troskab og bevæget af Kærlighed til ham forandret hans Navn Jürgens til Irgens. Anno 1656 den 12. December indgik han Ægteskab med den velædle og udvalgte Jomfru Cornelia Bickers, den elskede Datter af den velædle og velbyrdige retslærde Hr. Dr. Andreas Bickers, Råd i Amsterdam, og velædle og velbyrdige Matrone Chatarina Tengnagels. Med hende avlede han fem Sønner, af hvilke de tre ældste og den yngste tilligemed Moderen overlever Faderen. For de store og overordentlige Tjenester,

han havde gjort Danmarks og Norges Rige, blev han Anno 1674 af Hans Majestæt Danmarks og Norges Arvekonge Christian V adlet under Navnet Irgens von Westerwiick. Han døde 1675 den 29. August Kl. 12 Nat mæt af dette dødelige Liv.

Assessor Mollerups Kisteplade (nu defekt og Indskriften kun til Dels læselig) bar den kuriøse Gravskrift:

Her hviler en udmattet Krop
Assessor Peder Mollerop
 Til fjorten Børn Fader
 På Westervig den første var
 som Stamme-Faders Navn bar
 Til Tiende efterlader
 Sex Børn, som er levende
 og Børne-Børn otte gange tre
 Her ender sine Dage
 Da han var firsindstyve År
 og sex dertil af Verden går
 At Himlens Sødhed smage.

Fød i Mollerup Ao. 1651 død 6. Novbr.
 Død på Westervig Clostr. 1737 d. 20. Novbr.

Udvendig over Døren til Gravkapellet stod "en Del smukke Billeder" og Verset:

**Her er for Legemet et roeligt Sovekammer,
 Men Sielen gangen er sin Himmel vej til Gud,
 Så gåer jeg i min Grav til hvile fra al Jammer,
 Tænk, Læsere, hvorsnart tilsendes Dødsens Bud.**

I Korsarmen udenfor Begravelsen lå Ligstenen over *Christen Povelsøn Resen* (Sognepræst i Vestervig 1601-41, Broder til den bekendte Sjællands Biskop Hans Poulsen Resen) og hans to Hustruer, Anne Nielsdatter død 1626 og Karen Thøgersdatter død 1672.

Koret var allerede dengang forlængst ved en Væg afsondret fra Kirken, og *Alteret* stod i Korsskæringen op imod denne Væg. Den ny Altertavle, som Oberst Moldrup havde givet "Gud til ære og Kierken til prydelse", må have været pragtfuld, da M: C. Thranes Billeder af Getsemane, Korsfæstelsen, Opstandelsen og Himmelfarten stod med Farvernes fulde Friskhed, indfattede af de skønne, af Guld og rød og blå Lasur strålende Søjler. Så havde Tavlen også to Prydelser, hvis Tab nu skæmmer den. For det første Vingerne, som Moldrup beskriver således: "Udenom Søjlerne ses ved Siderne et forgyldt Billedhuggerværk, hvorigennem fremskinner de Moldrupers Våben", og dernæst øverst oppe, mellem og over Moses- og Arons-Figurerne "en udhugget og forgyldt Gloria, holden af tvende Engle".

I den nordre Korsarm havde *Døbefonten* sin Plads. Den stod på Ligstenen over Peder Friis til Irup og hans Hustru Cristina Nielsdatter (begge død 1483). Over Fonten hang en Baldakin i en drejelig Jærnstangsarm. Langebek (D. A. V. 475) vil vide, at Fonten er bekostet af Oberst Moldrup; det er ikke troligt og nævnes heller ikke af Peder Moldrup, der ellers aldrig glemmer at omtale sin Faders gode Gerninger. Fonten er fra 13. Årh. og er kommen fra Norge, hvor flere lignende findes, den

er hugget af Klæbersten, Kummen har tre Bånd, Foden er dækket med Bladornamenter. Jeg Formoder, at det er den gamle Døbefont fra St. Thøgers Kirke, som efter Reformationen er flyttet til Klosterkirken.

I det nordøstre Hjørne af Kirken stod *Skriftestolen*. ”Døren vender mod Søndnen, og er den halve Deel udhugget Løv-Verk, den anden halve Deel forestiller udi Skildring: tvende Nøgler som rækkes af Skyerne, hvilke vises en Syndere af Jesu, med denne Underskrift:

**Kom hid hver synderknuset Siel
Dig åbnes Nådens Porte,
Men viid du synde-bunden Træl,
Du lukkes ud, bliv borte!**

Den anden Side er deelt i 3de Afdeeling, hvoraf den norderste forestiller i sin øverste Del Løvverk, men neden under afbildes Werden ved en med Roser belagt Vey, og derhos sees et Menniske, der nagler sig til Korset, med dette Vers:

**Werden, Satan jeg forsager
og mit Kiød med Nagler plager,
Jesum jeg nu slipper ey
Som den reene Himel-vey.**

Den anden Afdeeling viser Pharisæeren og Tolderen:

**Du Pharisæer, hvad vil du her
for Herrens klare øye,
Kom Toldere, Gud har dig kier,
Du kan Guds Hierte bøye.**

Oven over anførte findes Hr. Obrist Lieutenant Moldrup og Frue Anne Margrethe Lautrups Navne i Træk.

Den 3die Afdeeling viser den forlorne Søn med Underskrift:

**O Faders Barm, o søde Arm, der tysser og ompender
Den tabte Søn, der sig med Bøn og Bod til ham
omvender.**

Degnestolen var udstyret og ”udstafferet med Skildring” (Malerier) på lignende Måde som *Skriftestolen*.

Ligesom i søndre Sideskibs Gang var der i den nordre en Stolerække, men ellers ”intet uden den Kirke-Dør, hvor Prinsesse Kirstine ligger udenfor, og på den anden Side af Døren et åbent Begravelse under Jorden fuld af Vand, men hvem deri ligger, vides ikke. Ved Væggen står Landsoldaternes Gevær-skab”. Lige over for, i Sydvesthjørnet, var der også en Gravkælder, hvor ”en Del Præster iblandt hvilke Mogens Poulsen Østergård” (Sognepræst i Vestervig 1691-96) var begravede.

Moldrup nævner endnu som begravede i Kirken: Birkedommer *Warming* og Hustru, Major *Grevenkop* (kendt fra den Mollerupske Proces) og Kancelliråd, Regiments-Kvartermester ved det

slesvigske Kyrasserregiment *Kruse*, som var gift med en Datter af Assessor Møllerup og døde under et Besøg på Vestervig mellem 1740 og 50. ”Det er vel venteligt, at flere Personer end disse, som vi veed, må være her begravne”, mener Moldrup, og deri har han Ret. Under Restaureringen fandtes rundt om i Kirken Gravrester og Dødningsben; i søndre Sideskib afdækkedes en velbevaret middelalderlig romansk Grav, sat af kløvet Kamp; da Dækstenene blev fjernede, lå Skelettet urørt, det er sagtens en af Klosterets første Provster, der her har fundet sit sidste Hvilested.

I Hovedskibet over Midtergangen hang dengang som nu den usædvanlig skønne tolvarmede *Bronzelysekroner*, som ifølge den graverede Inskription er givet til Kirken af ”Cornelia Bichers Widve Joachim Irgens von Westervy 1679” med de smukke og karakteristiske Dedikationsvers:

Dend Liussens Herre som
Til Liusset mig først kalte
Oc til fin Arve-Deel
I Liusset mig wdvalte.

Til hannem oc hans Lov
Jeg dette Lius opretted
Som Krone i hans Huus
Til prydelse indretted.

Gud lad hans Nådes Lius
For mig få liusse her
At jeg Hans Ansigt Lius
Må see i Glæde der.

Kronen er imidlertid ikke støbt med den Bestemmelse at skulle ophænges i Vestervig Kirke, og da dette skete, havde den allerede en lang Historie bag sig. Denne dens Historie kender vi ikke, og den kan ikke selv fortælle os om de glimrende adelige Fester, den har kastet sine Strålers Glans over. Noget kan den dog sige os. Den afsluttes foroven med et Våbenskjold, der på den ene Side viser Lange-Munk’ernes adelige Våben, tre Roser i Skjoldet og på Hjelmen tretten Standarter, på den anden Side Marsvinernes Våben, en højre skrå Bjælke med et Marsvin og på Hjelmen syv Standarter og syv Strudsfer. Derefter kan det med fuld Sikkerhed fastslås, at Kronen oprindelig har tilhørt Ludvig Munk til Nørlund, gift med Ellen Jørgensdatter Marsvin til Lundegård⁷). Tillige kan dermed Kronens Alder bestemmes. Den halvgamle Ludvig Munk blev gift med den ganske unge Ellen Marsvin 1589 og døde 1602, imellem disse to År må den altså være bleven til.

Om *Prædikestolen* skriver Moldrup, at den ”er efter gammeldags Måde med Billedhuggerværk, og på den middelste Afdeeling sees det Kongelig Danske Våben, er altså heraf at slutte, at Kongen må have givet denne Prædike-Stol til Kirken, og det ventelig efter Reformationen”. Det kan være, at den er en kongelig Gave - ligesom senere Kirkens Kalk og Disk, der bærer Frederik III^s og Sophie Amalies kronede Navnetræk og Årstallet 1657 - sikkert er det, at Stolen er fra Slutningen

⁷ Deres Datter var den bekendte Kirstine Munk, der blev gift med Christian IV og Moder til bl.a. Leonora Kristine Ulfeldt.

af Reformationsårhundredet. Den er nær beslægtet med Prædikestolen i Vor Frue Kirke i Ålborg, omtrent samtidig med denne, der er bygget i 1581, og rimeligvis ligesom den udgået fra en Ålborg Mesters Værksted. Oprindeligt var dens Felter udfyldt med udskårne Billeder, efter de senere tilføjede Underskrifter at dømme forestillende Skabelsen, Syndefaldet, Korsfæstelsen, Opstandelsen, Himmelfarten og Kristus, som drager alle til sig. Stolen har fået en ny Staffering i det 18. Århundrede, antagelig samtidig med, at den ny Lydhimmel blev opsat (1718). De udskårne Relieffer eksisterede endnu på Moldrups Tid og længe efter.

På Pillen lige overfor Prædikestolen hang - og hænger endnu - det *Epitaphium*, som Magister *Peder Goische*, Sognepræst i Vestervig 1696-1722, har ladet opsætte til sin egen Døds Minde og til Ære-Minde for sin afdøde "Kieriste" Maren Olvesdatter Hosum, der var "sin Gud en Maria, sin Mand en Rakel, Dyds og Deiligheds Bolig og sit Huuses Soel". Hun døde efter en stakket Ægtestand 1698. I 1 År og 4 Måneder begræd han Tabet af dette "Himmel-faldne, Himmelen igien Hjemfaldne Billede, hans Øiens Lyst, til han igjen efter hende trøstede sig ved den Himmel-givne og Himmelen hengivne Siel, den Dydædle Møe Bodild Margrete Rosenstand, en Qvinde langt meere værd end Perler, værd at kaldis en Saræ Dætter, der ærede sin Mand og var sin Mands Ære og opbygte hans Huus med Sønner og Døttre". Hun overlevede ham, og den åbne Plads på Epitaphiet til hendes Dødsdato er aldrig bleven udfyldt. - På en Plade nedenunder står:

Her efter Guds Behag fornøyet med Guds Ville
Imellem Prækestol og denne Kirkens Pille
Guds Huuses Pille i sin ærepydet Graf
Magister Goische har nedlagt sin Hyrdestaf.

Mellem Prædikestolen og Alteret hang *Herskabsstolen*, opsat påny af Oberst Moldrup Anno 1738.

Indgangen til den var fra Værelserne⁸) i Gården gennem en Dør i Østmuren. "Den er ellers med Løvværk og Våbner udstaffet, nedenunder dette er Billedhuggerværk, og findes på en Plade efterfølgende Skildre-Poesie:

**Skjønt Nåde Rosens Glands så rød som Ild og Lue
Af puur og lutter Guld er ikke her at schue,
Et mere deyligt Siun herover vises kan,
Den rette Nåde Stoel, den dyre Frelser mand.
Om han afpensles og i Tanker kunde føre,
Lod Kirkens Hr. Patron således dette gjøre.**

⁸ i senere Tid: Studestalden. Efter at Gården var nedbrudt i 1839-40, blev der over den Trappe, der førte op til Døren i Kirkemuren, opført et muret Bislag med teglhængt Halvtæg og Dør.

**I Klæder udaf nye vort Pulpitur nu står
Gud glæde ham og Hans med Nåde Fryd og Flor.
År 1738."**

Med nogle Forandringer bevarede Kirken i det væsentlige sin Indretning og sit Udseende gennem næsten et Århundrede fra Moldrups Tid. Da der ikke var Plads til flere Kister i det østre Kapel, blev der indrettet et nyt Gravkapel for de senere Medlemmer af Moldrup-Slægten i Tårnrummet, som lukkedes ind mod Kirken ved et smukt Smedejærnsgitter med to Døre. Nordre Sideskibs to vestligste Hvælvingsfag blev afskildret ved Mure for at tjene som Våbenhus; fra Våbenhuset førte en Dør ind til Sideskibet og en Døbeltdør til Hovedskibet.

De betydeligste Forandringer i den følgende Tid samler sig om Årene 1840 og 1870.

I 1839-40 blev Gårdens Bygninger nedrevne og med dem Kirkens Kor, og Gårdens Ejere fik Tilladelse til at nedtage Kirkens Blytag og oplægge Tegltæg. I Stedet for Koret opførtes en lav, polygonal, teglhængt Apsis, der benyttedes som Sakristi. To tarvelige Døre, en på hver Side af Alteret, med påmalede Fyldinger, førte fra Kirken ind til Sakristiet. Kirkens Syddør blev tilmuret og dens Tympanon indsat under det Vindue, der kom til at indtage dens Plads.

I 1869 og de nærmest følgende År blev der ryddet grundigt op i Kirken, hvad der også nok kunde trænges til, men på flere Punkter rensede man pietetsløst det ud der skulde have været bevaret. Skriftestolen, Degnestolen og Herskabsstolen fjernedes. Gravkapperne blev nedlagte og Kisterne nedsatte i en Gravkælder under Tårngulvet. I Tårnrummet, hvis Jærngitter borttoges, opstilledes Døbefonten, der før havde haft sin Plads i Nærheden af Døren fra Våbenhuset. Ligstenen over *Oberst Jens Moldrup* (død 1771) og hans to Hustruer, *Hedevig Sabina von Pretzlen* (død 1735) og *Anna Margreta Lautrup* (død 1746), der havde siddet udvendig på østre Kapels Vestvæg, blev indmuret i Sideskibets Østvæg; senere blev den nedlagt i Tårngulvet over Gravkælderens.

Stolene blev istandsatte, deres Døre og de udskårne Englehoveder på Stolenes Endestykker borttoges, ligeså Præstegårdens og Bubbels lukkede Familiestole; der blev lagt Bræddegulv indenfor Stolene og nyt Murstensgulv over hele Kirken.

Prædikestolen mistede sin Underbygning, de udskårne Billeder udtoges, skønt de var i god Stand, og erstattedes med simple Fyrretræsfyldinger, der tilligemed hele Stolen blev overstrøgne med Egetræsmaling. Stolen fik en ny Trappeopgang med Balustre.

Også Altertavlen blev "restaureret", d. v. s. Solen og Englefigurerne ombyttedes med et forgyldt Kors, Vingerne borttoges også, det var Hensigten, at der i Stedet skulde være anbragt "to bibelske Figurer af passende Størrelse", men det blev igen opgivet, Alteret fik et nyt, halvrundt Knæfald.

1874 blev Sakristiet nedbrudt, og 1874-75 opførtes i dets Sted af røde Mursten en halvrund Apsis med tre rundbuede Vinduer.

V.

Da Sansen for Bevarelsen af vore gamle kirkelige Mindesmærker blev levende, blev der også Tale om en Restaurering af Vestervig Kirke, særlig efter at Arkitekt J. B. Løffler i 1876 i sin Afhandling – ”Vestervig Kloster og Liden Kirstins Grav” havde henledt Opmærksomheden på den gamle Klosterkirke, ”i sine Velmagtsdage et af vort Fædrelands ejendommeligste og anseligste kirkelige Mindesmærker og nu vansiret og mishandlet så godt som på ethvert Punkt”. Kultusministeriet lod så i 1884 Professor Storck udarbejde et Forslag til Kirkens Restaurering. Men dette Forslag, der gik ud på så vidt muligt at føre det af Kirken, der nu fandtes, tilbage til sin oprindelige Skikkelse, blev foreløbig henlagt, bl.a. fordi man ønskede, at andre Restaureringsarbejder - Ribe Domkirke, Marieklostret i Helsingør, St. Bendts Kirke i Ringsted - først skulde fremmes. Og i de senere År fik Henvendelser fra Vestervig til Svar, at det måtte vente, til Tienden var afløst og Kirken overgået til Selveje.



Kirken i 1916.

Alt imens gik det ene År efter det andet. Med den påtænkte snarlige Restaurering for Øje gjorde man så lidt som muligt ved Kirken, og den blev mere og mere brøstfældig og forsømt. Taget, især på Sydsiden, var utæt, Regnvandet trængte ind og mørnede Lægter og Spær; Hvælvinger og Ydermur blev gennemtrængte af Fugtighed og Murværket ødelagt, Sydurens østre Ende måtte afstives med Bjælker for ikke at falde ud.

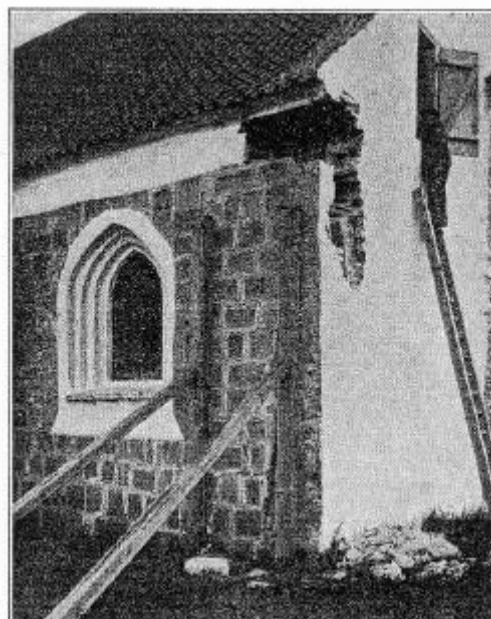
Forholdene blev efterhånden kritiske. Og hvad der gjorde dem rent utålelige, var, at også det i sin Tid indsendte Forslag til Kirkens Opvarmning var henlagt med den Motivering, at man dermed måtte vente, indtil Kirken i det hele bragtes i Orden. Og så måtte Gudstjenesten fremdeles holdes om Vinteren i den store, kolde, utætte Kirke i en Temperatur, der jævnlig gik adskillige Grader under Frysepunktet.

Efter at Kirken fra 1. April 1915 var overgået til Selveje, indgik Menighedsrådet til Kirkeministeriet med et Andragende om, at den planlagte Istandsættelse nu endelig måtte iværksættes. Kort i Forvejen var Kirkens Sydøsthjørne begyndt at

Falde ned, og efterhånden faldt der mere ned. Istandsættelsen kunde nu ikke længere udskydes, og der blev endelig gjort Alvor af den.

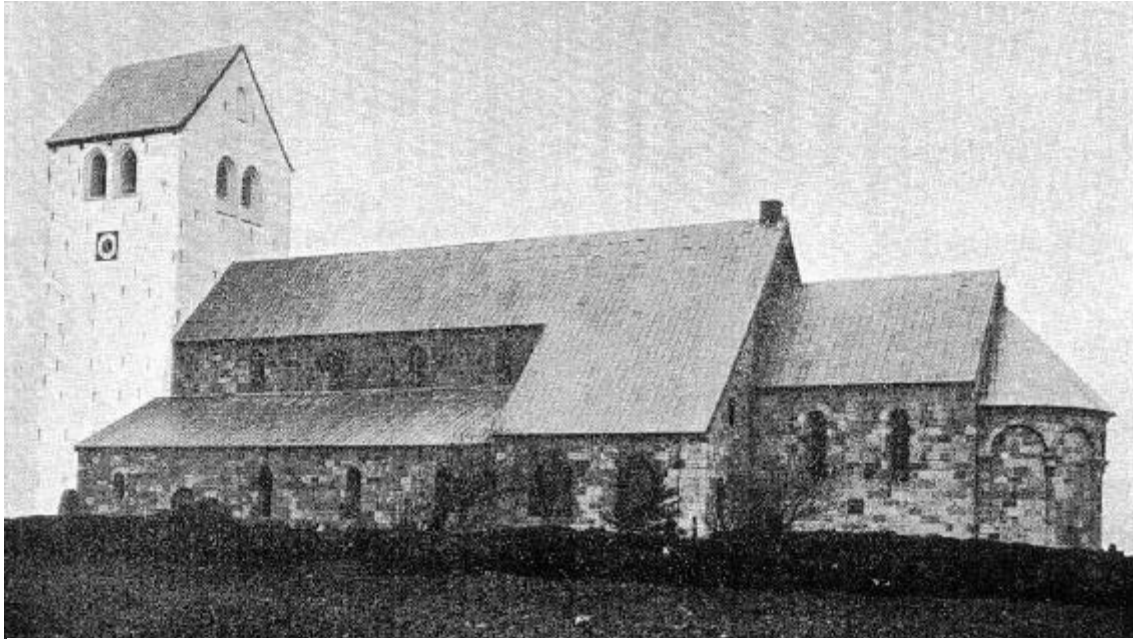
Der blev nu ikke Tale om at udføre den på Grundlag af Storcks Forslag. I den Menneskealder, der var forløbet siden dettes Fremkomst, havde delvis ændrede Restaureringsprincipper gjort sig gældende. Man vilde nu ikke ubetinget søge at tilbageføre det oprindelige, fordi også det, der senere var kommen til, havde sin historiske Ret og Værdi, og man vilde ikke skabe nyt, hvor man ikke havde Sikkerhed for, at det virkelig blev en Genfremstilling af det oprindelige. Det blev så overdraget Arkitekt M. Clemmensen at udarbejde en ny Istandsættelsesplan, og det lykkedes ham på en heldig Måde at løse den ret vanskelige Opgave, at fremdrage det gamle og forene det med det yngre, der skulde beholdes, så at det kom til at danne en så vidt muligt harmonisk Helhed - samtidig med, at der intet blev foregrebet med Hensyn til en eventuel senere fuldstændig Restaurering af Kirken.

Arbejdet påbegyndtes i Maj 1917 og blev i det væsentlige tilendebragt i Begyndelsen af December 1921.



Da Kirken begyndte at falde ned.

Det *søndre Sideskibs* brøstfældige Mur blev stykkevis nedtaget, efter at Hvælvingerne var understøttede, og opført påny med romanske Vinduer i Lighed med de oprindelige, hvis nederste Parti ved Nedtagelsen fandtes under de gotiske Vinduer. Det østligste Stykke mellem de gamle Korsarmmure, som nu er antydede ved fremspringende Pilastre - beholdt dog murstensindfattede gotiske Vinduer, da det fra første Færd har haft sådanne. På den oprindelige Sydportals Plads anbragtes en ny Portal med den gamle Tympanon, der bæres af Granitsøjler med Kapitæler og Baser af gamle Former; den ene Kapitæl er gammel. Vestgavlen, der var muret af Munkesten, blev beklædt med Granitkvadre, ligesom Kvaderbeklædningen på begge Sideskibes Østgavle blev fornyet med Bevarelse af de gamle Dørpiller.



Kirken 1922

I nordre Sideskib indsattes en ny Dør i Stedet for den gamle tarvelige og grimme, og i Stedet for de gamle Trævinduer indsattes her som i hele Kirken Vinduer med Jærnstel og blyindfattede Ruder. Muren blev istandsat, men iøvrigt står den væsentlig urørt, afspejlende Kirkens Historie gennem de skiftende Tider: Under de nuværende Vinduer sidder gemt det nederste Skifte af de oprindelige romanske Vinduer, og over dem ses de tilmurede et Hundredår yngre senromanske små højtsiddende parrede Vinduer af røde Munkesten, endelig de munkestensindfattede gotiske Vinduer, ligesom Sideskibsmurens Forlængelse i Øst efter Korsfløjenes Nedrivning tydelig giver sig til Kende.

Højkirkens Ydermure er fremdragne og udbedrede, hvor det var nødvendigt; Vinduerne, som særlig på Nordsiden var mærkelig godt bevarede, er genåbnede med Undtagelse af to, som er blinde, fordi Hvælvingerne dækker dem. Sideskibene har igen fået deres oprindelige fladere Tage, som efter midlertidig at have været dækkede med Tagpap, nu ligesom hele Kirken er blytækkede.

Det ny Kor med Apsis er opført på de oprindelige Fundamenter, som det var lykkedes at fremdrage, således at det endog har den samme Skævhed som det gamle. Koret har ikke fået sin oprindelige Højde, da det vilde have virket uskønt, når Korsarmene og Sidekapperne ikke blev rekonstruerede, men til dets Udsmykning er anvendt Stykker fra det oprindelige Kor. Profilerede Sokkelsten, der blev fundne bl.a. i en Stenkiste lige udenfor Vestervig By, er indsatte, gamle Halvsøjleskafter og -baser er anvendte, og en af de gamle Halvsøjlekapitæler er på en mærkelig Måde kommen tilbage til sin gamle Plads. På Nationalmuseet fandtes, indmuret i Trapperummets

Væg, en smukt ornamenteret Terningkapitæl af Granit, som Museet havde fået i 1865 fra Lemvig, hvor man dengang mente, at den stammede fra Vestervig. Da Arkitekten opdagede den, og det efter nærmere Undersøgelse viste sig, at den efter alt at dømme måtte være en af de oprindelige Halvsøjlekapitæler fra Vestervig Kirkes Apsis, erhvervede han den for Kirken, og den blev anbragt på den ny Apsis; de øvrige Kapitæler blev så kopierede efter den. En særlig Interesse knytter sig til denne Kapitæl derved, at dens Ornamentik er så nær beslægtet med den i tilsvarende Stykker fra Viborg Domkirke, at det må antages, at de hidrører fra samme Stenmester eller Stenmesterskole.

Til Koret er anvendt ikke bornholmske Brudsten, der ved deres ensformige grå Farve virker så monotont, men ligesom i den gamle Kirke - jyske Mark- og Søsten med deres oplivende Farvespil. Over Koret er indvendig spændt en Tøndehvælving af Molersten, Apsis har Halvkuppel af Munkesten.

Tårnets Østside, hvor Muren var stærkt forvitret, blev skalmuret, ligeledes en Del af Vestsiden, Vestgavlen blev helt ommuret, indvendig blev Træværket istandsat. Den tilmurede Dør på Tårnets Sydside blev genåbnet, to Vinduer på Nordsiden, udadtil endende i smalle Lysåbninger, ligeledes. To tilsvarende Vinduer på Vestsiden blev tilintetgjorte, da Muren blev gennembrudt for at anbringe Hovedportalen. Til denne Portal er anvendt den foran (S. 339) omtalte Tympanon og de gamle Søjlebaser med Menneskehoveder fra St. Thøgers Kirkes Vestportal. Det ene Hoved er mandligt, det andet kvindeligt; på det ene Fodstykke står Navnet Abisag indhugget, og i en Linje nedenunder nogle utydelige Bogstaver (Adam ?).

Over Vestportalen er indmuret en Kvader med reliefhuggede Figurer, der fandtes i 1919 ved Gravning af en Grav på Kirkegården i Nærheden af Kirkens Sydindgang. I Midten ses et stærkt fremspringende

Menneskehoved en face. På højre Side et Dyr, der angribende løfter sin ene Pote mod Menneskefiguren, medens det vender Hovedet bagud for at bide sig selv i Halen et oftere forekommende Symbol på det onde, der fordærver Mennesket og fortærer sig selv. På venstre Side,

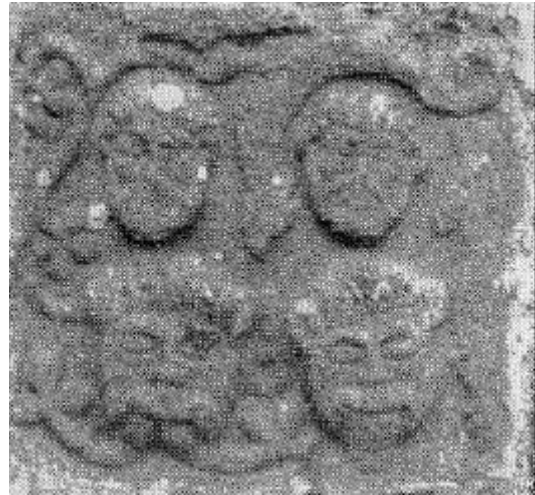


Kirkens Vestportal.

ligeledes i angribende Stilling et dragelignende Dyr, der åbenbart skal symbolisere Djævelen selv. Stenen er et Sidestykke til Kirkens gamle "Vartegn", der før sad foruden på Tårnets Vestside, men nu er indsat i Korets Sydmur. Vartegnet beskrives af Moldrup som "en stor Kampesten, hvorpå ere udhugne fire Hoveder; de tvende underste har vel Næse og Mund dannede som et Menneskes, men i Henseende til anden Skikkelse forskrækkelig at se, thi der ses af den enes Mund at udgå ligesom tvende Slangrumper, og på det andet Billede er Tungen udhængende langt udenfor Hagen, men begge Ansigter har Hundeøren". Vartegnet med sit sære og gådefulde Billedsprog har tidlig sat Folks Fantasi i Bevægelse og i Forbindelse med Indskriften på Liden Kirstens Grav ("en Broder med en Søster") affødt Sagnet om en Munk og en Nonne, der var Søskende og for Blodskams Skyld blev levende indmurede i Tårnets Mur. Efter Fundet af den ny Billedsten kan der ikke være Tvivl om den rette Tydning af Vartegnets Symbolik. De to øverste Ansigter fremstiller Mennesket i Uskyldighedstilstanden, de to nederste forvrængede, dyriske Ansigter derimod Mennesket hærget og fordærvet af det onde, der symboliseres ved de drage- eller slangelignende Væsener, af

hvilke det ene bider det andet i Halen. I Korets Sydmur ses også St. Thøgers Kirkes Vartegn, Lammet med Korset, der har fået Plads over Præstedøren.

Øverst på Korets Østhjørner er indsat to fremspringende Kvadre med *Løvefigurer*. De blev fundne under Restaureringen, den ene nederst i Tårnets



Kirkens Varteen.

indvendige Sydvesthjørne, den anden i Murfylden ved Gennembrydningen af Portalåbningen. At de oprindeligt har siddet som nu på Korets Hjørner, fremgår af, at Løvebilleder på gamle Granitkirker indtager denne Plads, således Lime Kirke i Salling og Hedensted ved Horsens⁹). Det er ikke let at sige, hvad Tanke og Mening man har forbundet med denne mærkelige Anvendelse af Løvefigurer. Løvebilledet spiller en stor Rolle i Middelalderens kirkelige Kunst. Det er anvendt både som Sindbillede på Kristus, Løven af Juda, og på Djævelen, der går omkring som en brølende Løve, søgende, hvem han kan opsluge. Ved Siden deraf forekommer, efter en Skik, der i hvert Fald går tilbage til det andet Årtusinde før Kristus, Løvefigurer ofte som Dørvogtere¹⁰), anbragte enten i Rundbuen over Kirkedøren eller ved Siden af Døren. Et Eksempel på det sidste har vi i et Løvebillede på en svær Kapitælstien, der vist stammer fra St. Thøgers Kirkes Vestportal¹¹). Man kunde nu antage, at Løverne på Koret i Lighed dermed var tænkte som Helligdomsvogtere. Men det har ringe Sandsynlighed for sig. Kan der således ikke i dette Tilfælde tillægges Løvefigurerne nogen særlig Betydning udover den rent dekorative, bliver Spørgsmålet, hvorfor man netop har anbragt dem på Hjørnerne under Tagskægget. Og den naturligste Forklaring synes mig da at være, at de fremspringende Løvefigurer er en Efterligning af udskårne Bjælkehoveder på de ældre Trækirker. Dette er ikke usandsynligt, da Stavkirkernes Træskulptur også ellers findes efterlignet i Stenkirkerne,

⁹ M. Mackeprang: Vore Landsbykirker S. 61.

¹⁰ Dyrenes Konge betragtedes ikke blot som Symbol på Mod og Styrke, men også på Årvågenhed efter den gamle Forestilling, at Løven sov med åbne Øjne.

¹¹ Denne Sten er i Mands Minde kommen fra Vestervig til Skibstedgård, hvor den gjorde Tjeneste som Ridesten, indtil Gårdens Ejer for nogle År siden velvillig gav den tilbage til Kirken.

således viser f. Eks. Sjørring Kirkes Portalsøjler ved deres Balusterform tydelig, at de har haft Træsøjler til Forbillede¹²).

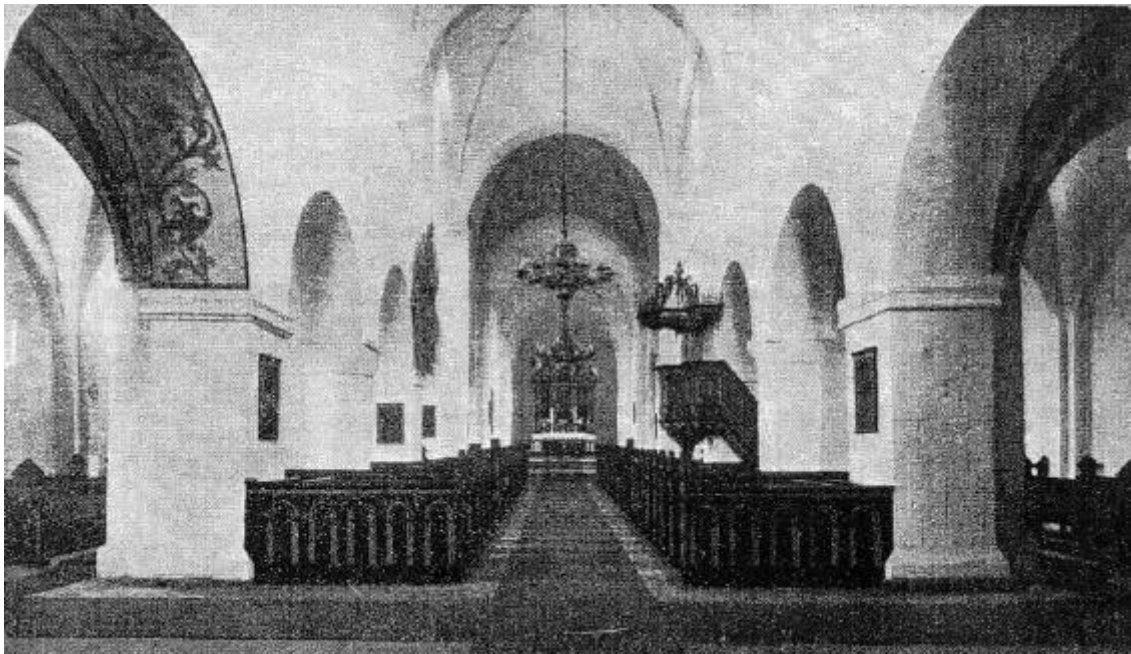
Endnu en nyfundet Sten af særegen Interesse må nævnes her. Det er Klosterets gamle *Solur*, sikkert det ældste her i Landet. Det sad på den indvendige Side af søndre Sideskibsmurs Forlængelse, halvt skjult af den østligste Hvælvingsspil og dækket af Hvidtelag. Nu sidder det udvendig i Muren i Nærheden af Syddøren. I Klosterets Dage samlede Kannikerne otte Gange i Døgnet i Koret til Tidesang. Klokkeslættene for de fire af disse "kanoniske Tider", som faldt om Dagen, Tertia, Sexta, Nona og Vespera, er særlig betegnede på Solurets Skive.

Vi skal nu omtale Forandringerne i *Kirkens Indre* og begynder med Tårnrummet. Her blev Gravkælderen åbnet, og Skeletterne i de sammenfaldne, hensmuldrende Kister, blev optagne og nedlagte i en Fællesgrav på Kirkegården. Nogle af dem kunde identificeres ved Hjælp af Indskriftspladerne på Kisterne, nemlig foruden Jochum Irgens og Assessor Mollerup: *Frederik*

Gravskrift i Tidens Stil: "Døden, iført Håbets fulde Dragt, langt fra at sætte en Jern Foed på ham kom smilende til ham og omfavnede ham broderlig den 7de April 1795". - Ved Optagelsen fandtes Hæftet af Irgens' Galakårde og en forgyldt Sølvhårnål med en Krone foroven.

Tårnrummet blev overdækket med Bjælkeloft og indrettet til Våbenhus. Ind til Kirken er det lukket med en Mur, hvori en spidsbuet Portal med Dør er indsat.

I selve Kirkerummet er de gamle Våbenhusmure fjernede, Gulvet afgravet, så at Søjle- og Pillebaserne i den vestlige Del af Kirken er kommen til Syne og Gulvet har fået sin oprindelige Stigning fra Vest op mod Koret. Korsarmen er hævet to Trin over Skibet, og Koret er igen to Trin højere end Korsarmen. Over hele Kirken er der lagt nyt Gulv af Klinker. Arkadebuer, Søjler og Piller er istandsatte med Cement og igen hvidtede, de to vestligste Hvælvingsspil (S. 345) er borttagne og Gjordbuen understøttet med Granitkonsoller. Prædikestolen er restaureret, Stolene istandsatte og malede, Alterbord og Knæfald fornyede. Dekorationen af de nordøstlige Sideskibshvælvinger og nogle andre Kalkmalerier er fremdragne og restaurerede.



Kirkens Indre.

Christian Irgens (født i København 6. Febr. 1664, død smst. 16. Okt. samme År) i en lille Egetræskiste med Englehoveder i Lågets Hjørner, dækket af et guldindvirket Klæde og mange Silkesløjfer, *Gerhard Irgens* (1667-98), ligesom foregående Søn af Jochum Irgens, Kammerherre *Peder Moldrup* (1735-87), Jens Moldrups Søn, hvem vi kender som Forfatter til "Beskrivelsen", tilligemed hans to Hustruer, *Mette Marie Lucie Moldrup* (død 1776) og *Charlotte Amalie v. d. Lieth* (død 1811), endelig Major *Hans Christian Moldrup* (død 1795) med lang Hårpisk efter Tidens Mode og

Desuden er der på Kirkens Bekostning anskaffet 50 løse Stole til Korsskæringen og Koret, og ved frivillige Bidrag er Altertavlen restaureret, Prædikestolen forsynet med Hængeornamenter og Underbygning, Lysekronen istandsat og tre ny tilsvarende Kroner samt en syvarmet Lysestage anskaffede, elektrisk Lys og Telefoner for tunghøre indlagt ny Nummertavler, Alterdug, Tæpper og Måtter osv., endelig er Kirkens gamle Tårnur istandsat og fornyet.

Dampvarmeapparat er indlagt, med Varmekælder under Koret. Søndag den 8. Februar 1920 kunde Gudstjenesten for første Gang holdes i en opvarmet Kirke.

¹² Mackeprang, anf. Skr. S. 3 flg.

I Kirkens østlige Side er opstillet Niels Strangesens og Peder Friis' *Ligsten*, i den vestlige Jens Moldrups og Chr. Povelsøn Resens samt de middelalderlige romanske Gravsten, trapezformede Granitsten, hvis Udstyrelse viser den samme Grundtype i forskellig Udformning, et i Relief udhugget omtrent ligearmet Kors, båret af en Stav, som hviler på en Fod, og udenom, langs Stenens Sider, et Indskriftsbånd. Indskriften er dog for fleres Vedkommende vanskelig eller umulig at tyde, fordi Stenen er beskadiget eller Bogstaverne udslidte - den ene Sten, med Navnet Silvester, har f. Eks. længe ligget som Dørtærskel i en Stalddør. Særlig skal nævnes *Kanniken Attes*, den ældste danske Gravsten med Angivelse af Dødsår. Dens Indskrift, hvis første Del er et Heksameter, lyder:

PAVSAT IN HOC TVMVLO HVNILIS CANONICVS
ATTO ANNO INCARNATIONIS DOMINI MCCXVII

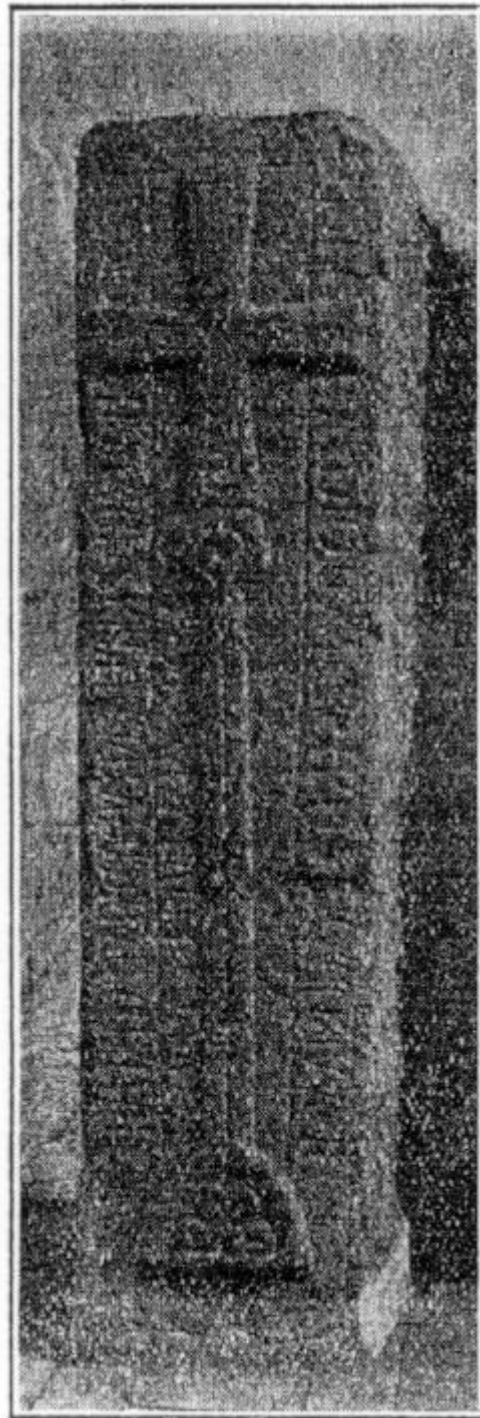
”I denne Grav hviler den ydmyge Kannik Atto. År efter Herrens Byrd 1217”. Det mærkelige er, at vi også kender hans Dødsdag, det var ifølge Lunde Nekrologiet den 4. August. St. Thøgers Kloster i Vestervig og St. Laurentiusklosteret i Lund stod i Broderskabsforbindelse og var gensidig forpligtede til at mindes hinandens afdøde Brødre med Forbøn og Messe på Årsdagen for deres Død. Derfor blev Dødsfald i Vestervigklosteret ved Brev meddelt Broderklosteret og indført i dettes Nekrologium. Således finder vi da også indført i Laurentiusklosterets Dødebog under 4. August: Atti, Diaconus & Kanonicus beati Theodgari de Westervigh. Navnet Atti eller Atte, der er olddansk og betyder Fader, har i Indskriften på Stenen fået Formen Atto, åbenbart, fordi det skulde rime på tumulo - på samme Måde som Assessor Møllerups Navn i hans Gravskrift er ændret til Møllerop for at rime på Krop.

Endnu en Gravsten, ligesom Attes fra det 13. Årh., men vistnok noget yngre end denne, er kommen for Dagen igen under Kirkens Restaurering. Ved Udgravningen af en Varmekanal stødte man under Kirkegulvet foran Alteret på et muret Gravkammer, som indeholdt Levningerne af Provst Jens Philip Windings (død 1798) og Hustrus Kister. I Gravkammerets sydlige Væg var blandt Murstenene indsat en lang Granitsten, som efter at være rensat for Kalkpudslaget viste sig at være en gammel Gravsten af den kendte Type i dens mest udviklede Form. Stenen er halvtredje Alen lang, Indskriften langs dens tre Sider, med en dobbelt Linje på den tredje Side udgør tre latinske Heksametre:

NEC RADIO FORME PARCENS FLOREQVE IVVENTE
SEVA NICHIL MISERATA DIES HIC HEV IVBAR VRBIS
INNVBA CRISTINA TE FECIT NVBERE TERRE

”Skånselsløs mod Skønhedens Stråleglans og grum mod Ungdommens Blomst, har den Dag, som

ikke ynkes over noget, her, ak! ladet dig, du Byens Stråleglans, ugifte Mø Kristine, ægte Jorden.”



Den lærde Klosterbroder, som har forfattet Indskriften, har åbenbart ikke været uden poetisk Sans; særlig lægger man Mærke til det ejendommelige Udtryk i den sidste Strofe med Sammenspillet mellem *innuba* og *nubere*: hun, der aldrig hvilede i Mands Favn, har nu fundet Hvile i Jordens Favn.

Stenens anselige Størrelse og Udstyrelse og Indskriftens Ord vidner om, at hun, der således af den grumme Død blev revet bort i sin Ungdoms og Skønheds Vår, har været en ædelbåren Jomfru, men hvem hun var,

og hvilken Slægt hun tilhørte, derom véd vi intet, og da Klosters Dødebog, der kunde have givet os Oplysning derom, for længe siden er forsvundet, vil det næppe blive opklaret.

Men det er kun hvad der atter og atter gentager sig, når man beskæftiger sig med det gamle Vestervig, idelig støder man på Spørgsmål og Gåder, som man ikke er i Stand til at løse.

(Historisk Årbog for Thisted amt 1922, side 338-371)