

Fra gravhøj til landsby

Bronzealderudgravning i Bedsted
Af Jens-Henrik Bech, Museet for Thy og Vester Hanherred, Thisted

Langt de fleste af museets udgravninger falder ind under museumslovens § 26 - undersøgelser af fund, der enten vil blive eller er ved at blive ødelagt af dyrkning, anlægsarbejde eller lign. I mange tilfælde er udgravningen foranlediget af en lokalplan, som fortæller, at et område planlægges bebygget. Således også ved Bedsted, hvor lokalplan nr. 41 fra Sydthy kommune bebudede udstykning til boligformål af et område mellem Vestervigvej og Rønhede plantage i den sydlige udkant af Bedsted. Villavejen Rønheden fører i dag ind til området. Museets udgravninger førte til undersøgelsen af en overpløjet gravhøj og derefter til afdækningen af en større del af en boplads fra yngre bronzealder, ca. 600-700 f.Kr.



Fig. 1: Gravhøjen under udgravning. De store sten i midten stammer muligvis fra en bronzealdergrav fundet engang mellem 1915 og 1918.
(Foto: Jørgen Dencker)

Højen

Det hele startede med, at museet fra lærer Uffe Larsen i Bedsted i april 1980 blev gjort opmærksom på tilstedeværelsen af en overpløjet høj på arealet. Den fremstod som en lav forhøjning i terrænet ca. 20 m i diameter, omkring 1 meter høj og med flere store sten synlige nær højtoppen. Indtil århundredskiftet havde højen henligget i hede, og det var formodentlig først, da man i årene 1902-1903 opdyrkede området, at højen blev sløjfjet. På dette tidspunkt betød en sløjfning blot, at højen

blev udjævnet så meget, at den kunne overpløjes. Der kunne derfor stadig være grave bevaret i den tilbageblevne del af højen, hvad også viste sig at være tilfældet.

Fr. Karen Søndergård, Bedsted, har nemlig til museet kunnet oplyse, at der engang i årene 1915-1918 blev fundet en stenkiste i højen. På det tidspunkt, hvor fundet blev gjort, var hun endnu ikke født, men hun har fået fortalt, at der i kisten lå skeletter af ikke færre end to voksne og tre børn. I det ene hjørne fandtes en tot rødt hår, hvori der sad én eller flere bronzenåle. Nålene blev taget op, og gravkammeret med skeletterne blev tildækket igen.

Det var efter disse oplysninger med en vis spænding museet i efteråret 1980 gik i gang med en udgravning. Undersøgelsen af højen blev imidlertid lidt af en skuffelse. Tæt ved højcentrum fandtes sporene efter en fuldstændig sløjfjet grav og de sten, som blev iagttaget på overfladen var alle flyttet fra deres oprindelige plads (fig. 1).

Muligvis er de resterne af den tidligere fundne kiste, som på et eller andet tidspunkt er blevet sløjfjet i forbindelse med markarbejdet.

I over 70 år har den nål, som blev taget op fra kisten, været i familien Søndergårds eje. Som oftest ville en oldsag af denne karakter være gået tabt for længe siden, men her er vi i den heldige situation, at den stadig eksisterer og kan bestemmes som en såkaldt bøjlenål fra overgangen mellem ældre og yngre bronzealder ca. 1000 f.Kr. På dette tidspunkt af oldtiden blev de døde sædvanligvis brændt, før de blev gravsat i urner eller mindre stenkister. Da brændte knogler så at sige kun består af kalk, er de meget svært nedbrydelige og vil altid kunne erkendes selv efter flere tusinde års forløb. Anderledes forholder det sig med ubrændte knogler, der i sandet, kalkfattig jord, som ved Rønhede, hurtigt vil gå til. De knogler, man i sin tid fandt i kisten, kan derfor kun have været brændte.

I bronzealderens grave kan det undertiden iagttages, at de brændte ben er blevet pakket ind i et stykke klæde sammen med eventuelle gravgaver, før de er lagt i graven. I modsætning til de brændte ben går klæde og andet organisk materiale hurtigt til grunde, undtagen hvor det



Fig. 2: Bronzealderlandskabsbyen har ligget på den lave bakke i baggrunden. (Foto: Anne-Louise Haack Olsen)



Fig. 3: Ved udgravningen blev mulden rømmet af store partier af marken. Udgravningsmedhjælperen, Kristian Nielsen, Bedsted, er ved at snitte stolpehuller, så man kan se, hvor dybt de er blevet nedgravet i oldtiden. Dette giver oplysninger om husenes konstruktion. (Foto: Jens-Henrik Bech)

har kontakt med metalgenstande som f.eks. bronze. Under nedbrydningen af metallet udskilles nemlig metalsalte, som virker konserverende på træ, tøj etc.

Ikke så sjældent findes der derfor tekstil sammen med bronzegenstande. Når Karen Søndergård har fået fortalt, at bronzenålen fandtes i en tot rødt hår, har der formodentlig i stedet været tale om et stykke tøj, da hår selvsagt ikke kan påregnes at være bevaret ved en

begravelse af et brændt lig. I den slags begravelser kan antallet af gravlagte endvidere kun afgøres af knoglespecialister efter nøje studium af de brændte ben. Hvorledes de mange begravede, som opgives at være fundet i kisten, skal forklares, er derfor en gåde, som nok aldrig bliver opklaret.

Landsbyen

Gav undersøgelsen af resterne af selve højen ikke de store resultater, så bragte søgegrøfter udenfor højen interessante ting for dagen. Efter fjernelsen af muldlaget viste der sig talrige mørke pletter i den lyse undergrund. For det træned øje var det de umiskendelige spor efter en oldtidsbebyggelse. Det var hullerne efter affaldsgruber og nedgravede stolper til husene i en landsby, vi havde fundet. Godt og vel 300-400 år efter bygningen af stenkisten med bronzenålen blev der opført en landsby med solide stolpebyggede huse på området op til højen.

Landsbyen har ligget på en mindre øst-vestgående bakke (fig. 2) og har dækket et areal på ca. 300 x 100 m. Kun en del af pladsen er blevet undersøgt i løbet af de to udgravningskampagner, museet i 1984 og 1985 gennemførte i Bedsted.

Gulve og ildsteder i bronzealderhusene var desværre for længst pløjet væk, og det eneste, som var tilbage, når muldlaget blev fjernet (fig. 3), var et virvar af nedgravninger synlig i undergrundens gule sand. Kun ud fra mønstret i stolpehullerne kan vi i dag rekonstruere husene. De var store, solidt byggede og sædvanligvis orienterede øst-vest, så man bedst kunne udnytte solvarmen og samtidig have gavlen op mod den sikkert også dengang fremherskende vestenvind. Taget blev båret af to rækker kraftige stolper (fig. 4), så husets grundplan blev treskibet. Væggene bestod af mindre stolper, antagelig med fletværk og lerklining imellem. Gavilhjørnerne var afrundede, og midt på hver langside fandtes indgangene, der var trukket lidt ind i huset. Ved placeringen af indgangene deltes huset op i to halvdele, hvor den vestlige blev anvendt til beboelse og den østlige halvdel til stald og lade. Denne inddeling møder vi også i de lidt yngre huse fra den ældre del af jernalderen.



Fig. 4: Bronzealderhus under opførelse
Tegning: Flemming Bau. Efter Sesams Danmarkshistorie

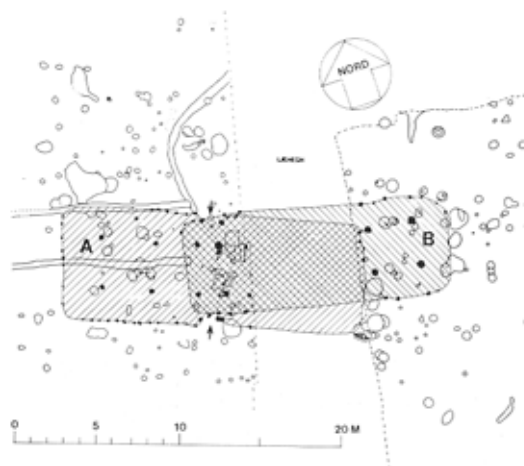


Fig. 5: Tegning af to bronzealderhuse, delvist overlappende hinanden. Indgangene til hus A er markeret med pile.
Tegning: Jens-Henrik Bech, Anne-Louise Haack Olsen og Per Kobrtz Andersen

På fig. 5 ses en plantegning af en række nedgravninger på begge sider af et nord-sydgående læhegn. Blandt de mange huller kan udskilles stolpehullerne fra to huse (hus A og B), som delvist lapper ind over hinanden. Hvilket hus, der er ældst, kan desværre ikke afgøres, men der er næppe tvivl om, at de har afløst hinanden. Sådan er det ofte foregået. Når det ene hus blev for faldefærdigt, sløjfede man det og byggede et nyt på næsten samme sted.

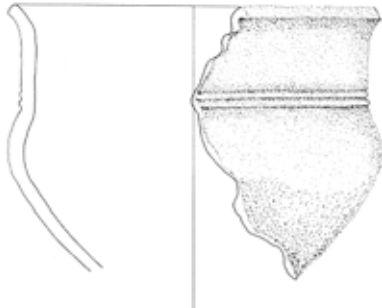
Hus A har været 7 m bredt og 18 m langt med indgangene helt efter "forskrifterne" anbragt midt for begge langsider. Hus B er lidt mindre med en bredde på 6 m og en længde på 16,5 m. Hvorledes indgangene har været placeret, kan der ikke siges noget om.



Fig. 6: Udgravning af en større lertagningsgrube.
(Foto: Anne-Louise Haack Olsen)

Udover sporene efter mindst fire andre huse fandtes rundt om i landsbyen en række

nedgravninger (gruber), der sikkert har været anvendt som en slags ovne i forbindelse med madlavningen. De er sædvanligvis ikke meget større end 1 m i diameter og under 1 m i dybden. Nær bunden findes spredte ildskørnede sten sammen med gråsort trækulsfarvet jord.



*Fig. 7: Drikkekar fra fyllden i et stolpehus. Den bevarede del af karret er 12 cm højt.
Tegning: Margrethe Larsen*

De tolkes som stegegruber, hvor man først har tændt bål, så stenene blev opvarmet; derefter lagde man det, man ville stege, ned i gruben til stenene og lukkede det hele til. Efter en vis tid kunne det stegte kød så tages op. Efter brugen blev gruben kastet til med jord eller fyldt op med affald af forskellig art.

Ler til lerklining af husene eller fremstilling af lerkar hentede man undertiden i udkanten af landsbyen. En større grube på ca. 5,5 m x 3,5 m

er øjensynlig en lertagningsgrube. Den er gravet i flere omgange og er efter endt brug fyldt op med vekslende lag af affald. Udgravningen af en del af gruben (fig. 6) bragte mange ildskørnede sten og store mængder lerkarskår for dagen.

I bronzealderhusholdningen var der behov for mange forskellige beholdere. Der har sikkert været forskellige kurve flettet af vidjer, måske også udskårne trækar, men først og fremmest mange forskellige lerkar. Blandt skårene fra de forskellige affaldsgruber i landsbyen findes hele registret af lerkar i husholdningen repræsenteret, talrigst er de større forrådskar anvendt til opbevaring af korn og frø, men også den finere keramik - kopperne, skålene og fadene - findes. Fra fyllden i et stolpehus stammer skårene af et lille fint udsmykket drikkekar (fig. 7).

Bronzealderbopladsen kendes endnu ikke i særligt stort tal fra Thy, og enhver ny lokalitet er derfor vigtig. Set i dette perspektiv må vi således sige, at selvom udgravningen af gravhøjen ved Bedsted var en skuffelse, så ledte den os alligevel på rette vej.

Kilde: Sydthy Årbog 1989, side 30-33.