

Erindringer om Jens Bohn-Jespersens virke

af Gerda Bohn-Jespersen (1885-1980)

Forfatteren er datter af den første overklitfoged (overplantør) i Thisted Amt, Jens Bohn-Jespersen (1848-1937), der havde stillingen som overklitfoged i årene 1892-1923. Erindringerne er nedskrevet i 1966 og blev offentliggjort i tidsskriftet »Skovens folk fortæller« i 1978. Artiklen gengives med tilladelse fra Skovhistorisk Selskab, der udgiver »Skovens folk fortæller«.

1892 blev far konstitueret som overklitfoged i Thisted Amt. Overplantørembedet var endnu ikke oprettet, men da det blev en kendsgerning, opfordrede klitinspektør, kammerherre Thygesen til Damgaard, far til at søge det. Far var selvfølgelig glad for den tillid, kammerherre Thygesen herved viste ham, og meget talte for, at denne opfordring måtte følges.

Far havde sin bopæl i København, men han var gennem flere år blevet engageret af herregårde rundt om i landet til at planlægge og taksere de herhen hørende skove, dvs. at far

stadig lå på rejse. Ved siden af dette arbejde havde far i årenes løb udgivet forskellige artikler, hvoraf kan nævnes : »Skovreguleringens betydning for vort skovbrug« (1889), »Studier over bøgens bestandspleje« (1890), »Fortsatte studier over bøgebevoksningens pleje og anlæg I og II« (1893); og senere: »Fortsatte studier over bøgens bestandspleje III« (1899) samt »Udhugning i bøg« (1903).

Et dilemma

Arbejdet med planlægning af herregårdenes skove interesserede far meget, men ifølge sagens natur var det jo et arbejde, der kun kunne være tidsbegrænset, så dette bidrog til, at far søgte embederne. Der var dog også andre grunde, som vejede tungt i vægtskålen: Far så op til kammerherre Thygesen, både som den dygtige fagmand, han var, som den forstående overordnede og for hans rent menneskelige egenskaber, så derfor ville far gerne have ham som chef. Stillingen var jo meget selvstændig, hvilket i høj grad tiltalte far, og så var det jo tilmed en stor og smuk opgave at få lov til at omdanne den golde og barske natur til ad åre at blive et skovrigt land, som kunne blive en god indtægtskilde for landet. Men så var der jo også skyggesider: Far elskede den sjællandske natur med de skønne bøgeskove, han holdt af det milde, blide øklima og af København, og nu måtte alt dette ombyttes med



Jens Bohn-Jespersen, 1848-1937.

det øde og stormombruste Thy! Men fornuf-
ten sejrede, og 1893 forelå udnævnelser.

Opførelse af embedsboligen i Søholt

Fra april 1892 til april 1894 så vi kun lidt til far i København. Embedsbolig skulle bygges, klitter skulle tilplantes, have anlægges osv. Ministeriet stillede sig meget imødekommende, idet det gav far lov til at opføre embedsboligen, som han ønskede den, og hvor han ville inden for det købte areal. Til dette formål blev bevilget 16.000 kr.

Far var meget praktisk indstillet, havde stor skønhedssans, var hurtig i sine dispositioner og så straks for sit indre øje, hvor boligen skulle ligge, og hvordan den skulle være. Mht. stedet hvor den skulle ligge, var der tre ting, som gjorde sig gældende: Den skulle ligge tæt ved alfarvej, der skulle være eller med tiden blive en smuk udsigt til Vester Vandet Sø; og naturligvis så alle stuer fik al den sol, der var på himlen.

Med hensyn til selve boligen var der et par problemer; for det første skulle den skille sig ud fra al anden bebyggelse på de kanter, dvs. at det ikke måtte være en lang længe – man skulle straks være klar over, at her lå en embedsbolig – og dernæst måtte den bygges sådan, at fugtigheden ikke kunne trænge ind i huset.

Til embedet hørte ca. 30 tdr. land landbrugsjord – heraf blev kun ca. 14 tdr. land dyrket, mens resten lå hen som græs – så når der for de 16.000 kr. skulle opføres embedsbolig og staldbygninger m.m., var der ikke råd til en arkitekt, men far gik i gang med selv at tegne bygningerne og få fat på en murermester, som kunne stå for opførelsen. Resultatet blev et 2-etagers stuehus og vinkelret på dette en lang længe med køkken bryggers, folkestue, huggehus, hestestald, foderrum, karlekammer og kostald med plads til en halv snes kreaturer og svinestald med to båse. Vinkelret på denne længe og parallel med stuehuset en længe med en lille lade og en stor vognport med rigelig plads til tre vogne. Nogle år



Facadetegning til embedsboligen.

senere blev ejendommen suppleret med en la-debygning og en veranda.

Problemet var som omtalt at få stuehuset bygget, så fugtigheden ikke kunne trænge ind, og far fandt da ud af, at hvis der i en passende afstand fra husets ydermur blev opført endnu en mur – altså et »hus« inden i huset – og når der var kælder under hele huset, kunne luften cirkulere fra kælderen op mellem de to mure over loftet osv. Denne luftcirkulation ville forhindre fugtighed i stuerne. Bygningsmåden viste sig at være meget effektiv, for selv om boligen i to vintermåneder stod menne-sketom, var saltet lige så tørt, når vi til april vendte hjem, som da vi rejste.

Indflytning i april 1894

April 1894 stod ejendommen klar til indflytning. Den blev kaldt »Søholt«. Far hentede sin familie, som da bestod af en husbestyrerinde, og to ukonfirmerede børn. Det var dengang en lang rejse på 24 timer, og der var kun råd til 3. klasse! Ved ankomsten til Thisted holdt landaueren, forspændt med to dejlige frederiksborgerheste, foran stationen, og på bukken sad en kusk iført et livré og et bjørneskindsslag! Far havde en passion: Et smukt køretøj, og det vakte da også berettiget opsigt på de kanter.

Der var ca. en times kørsel fra Thisted til »Søholt« – 1½ mil – og i min erindring står denne køretur mejslet, som var den foretaget i 1966. Landskabet var sørgmodigt, vestenvinden susede omkring vognen, og enkelte gårde og huse lå spredt ud over terrænet, og ved nogle af dem stod et par forblæste træer. Endelig nåede vi »Søholt«, men hvilket trist syn! Der lå boligen nøgen og kedelig at se på, haven var anlagt, dvs. der var stukket pilestiklinge ned, men endnu var de jo ikke begyndt at skyde; der var stukket af til gange og græsplæne, som endnu ikke var sået; alt

så så bart ud og dette velsagtens især på baggrund af den frodige natur, vi kom fra, og den dejlige lejlighed vi havde forladt på hjørnet af Ahlefeldsgade og Nr. Farimagsgade med den pragtfulde udsigt over Ørstedsparken. Nå, men der måtte tages fat både inde og ude med at få orden på tingene.

Ansatte

Besætningen var købt, stue- og kokkepige var fæstet til henholdsvis 12 og 14 kr. om måneden, kusken, som jo var avlskarl, fik 25 kr. pr. måned, og kneb det med udendørsarbejdet, var der hjælp at få fra arbejdsmænd, der var i gang med tilplantning i klitterne. Disse fik dengang 50 øre i timen, og set med nutidsøjne er det bemærkelsesværdigt, at de altid, på trods af de små kår, var glade, tilfredse og hjælpsomme. Jeg mindes ofte Jens Peter, der boede nede ved Nors Sø i et hus, som, så vidt jeg ved, var statens. Han havde opsyn med statens områder på de kanter, og han og konen fik i årenes løb 21 børn! Dette kuede ikke hans gode humør. For hans kone kneb det jo nok at skaffe varmt tøj til de mange børn, så hun kom af og til op til »Søholt« for at se, om der kunne reddes noget aflagt tøj, og stor var glæden, hvis der blandt det var noget af fars, som kun var lidt slidt i kanterne, og som var af tykt næsten uopslideligt stof. Og så van-kede der jo også nogle gode fødevarer, så hvis tårerne havde siddet i øjenkrogene, da hun kom – måske mest for at vække medlidenhed – strålede hun som en sol, når hun gik.

Beplantningen vokser til

I løbet af de første par somre voksede beplantningen ret godt til; på det opadskrånende terræn vest for huset blev der ligesom i haven stukket pilestiklinger ned med nogle hårdføre træsorter imellem, og håbet var så,

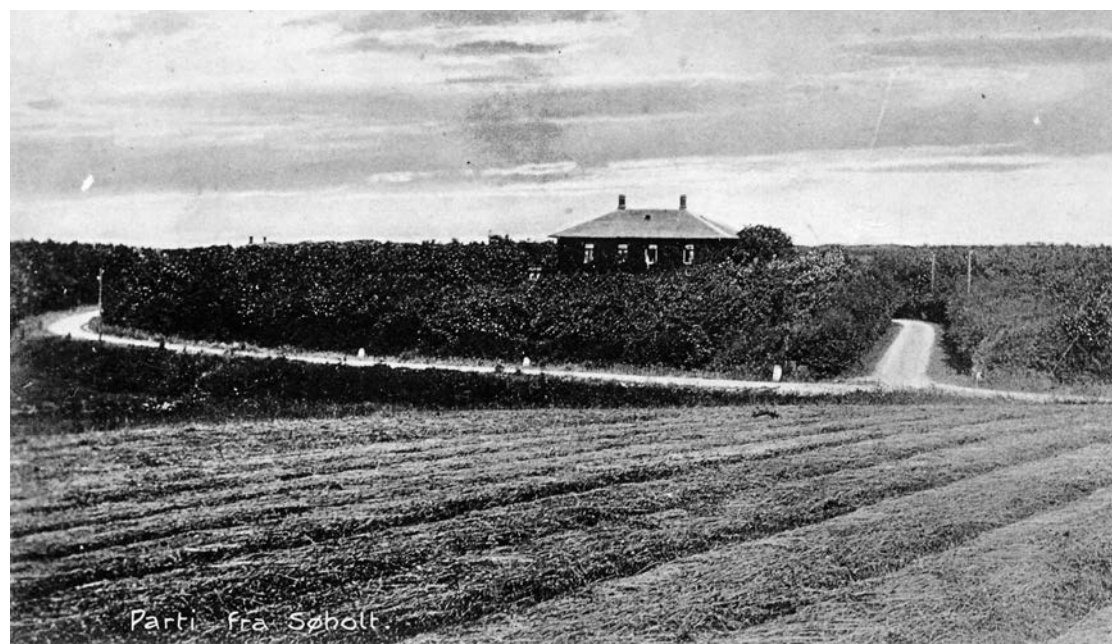
at der her med tiden kunne blive en »skov«, som kunne give læ for boligen. På sydsiden af huset blev plantet vildvin og kaprifolier, og på nordsiden blev plantet efeu. Efterhånden som årene gik, og dette voksede til, blev det et skønt syn med de blomstrende kaprifolier; ja, det hele begyndte at tage form og satte fantasien i sving; det bare, triste syn blev afløst af lidt frodighed. Men sorgerne og vanskelighederne var ikke udeblevet! For når de altødelæggende, saltholdige vestenvinde og den isnende havgus kom farende ind over land, blev de unge skud svedet helt sorte. Ja, disse to faktorer var næsten dødbringende både for planter og mennesker, og i 1895 bukkede min lidt ældre søster under for det barske klima.

Hårde vintre

Vintrene var i disse år meget hårde. Jeg husker en vinter, hvor sneen føg sammen i mærkelige driver; der, hvor den blev standset enten

af vegetationen eller af huset, lå den så højt, at stueetagen var helt begravet; stuerne var mørkelagte, indkørslen helt blokeret af en mægtig snedrive, alt samkvem med omverdenen helt udelukket. Til sidst slap levnedsmidlerne op, og gode råd var dyre! Der blev da gravet en sti ud gennem snemasserne i indkørslen, én hest ad gangen trukket ud, slæden ligeså, og der blev spændt for uden for snedriften. Det blev en hård tur ind til Thisted. Landevejen var ikke farbar alle steder, så der måtte køres snart på vejen og snart ind over markerne. Nå, det lykkedes at få skaffet de nødvendige levnedsmidler.

Far havde ved sin ansættelse betinget sig, at han i februar og marts ville have lov til at opholde sig i København. I de to måneder lå alt arbejde udendørs jo stille, og kontorarbejdet kunne ligeså godt passes i København! Så når februar måned kom, pakkede vi kufferterne og forsvandt fra disse barske egne, overladende til avlskarlen at sørge for dyrene og få sin



Postkort fra begyndelsen af 1900-tallet.

forplejning hos en husmand, der boede lige i nærheden.

Væksterne møder modstand

Men hvordan klarede de nyplantede arealer alt dette? Ja, som før nævnt blev de unge skud på løvtræerne svedet helt sorte af vestenstormene, og når foråret kom, lå en del af de unge træer knækket under de smeltede snemasser; det var i de første år næsten en march på stedet! Men så blev der rejst vindskærme langs alle de nyplantede arealer, såsom planteskoler, »skov« og have. De var så høje, at træerne kunne stå i læ de første år, indtil de nåede i højde med vindskærmene. Disse var lavet på den måde, at brede træspåner med passende mellemrum var slået på lægter, så vinden kunne brydes og suse gennem sprækkerne. Dette hjalp og bevirkede tillige, at snedriverne lejrede sig hovedsagelig uden for skærmene. Træerne voksede godt til, men så kom en ny plage, og det var de små brune oldenborrer. I store mængder åd de på livet løs af løvtræerne. Deres hærgen måtte standses hurtigst muligt, om der overhovedet skulle blive blade tilbage, så en større arbejdsstyrke blev mobiliseret, medbringende store sække. Folkene gik så fra træ til træ og rystede disse, så de små grovædere faldt ned i sækken og senere blev tilintetgjort. Et lignende angreb gentog sig senere. Så var der også store larveangreb! Det var næsten, som om naturens forskellige kræfter havde sammensvoret sig om at ødelægge mest muligt og tage godt for sig af de retter, som hidtil havde været ukendte på de egne. Far tog kampen op energisk, udholdende og stædigt, men opmuntrende var det ikke, og tvivlen om, hvorvidt det nogensinde ville lykkes at få Thy omdannet til et mere eller mindre skovrigt land, meldte sig naturligt af og til. Men efterhånden som årene gik, og træerne trods alt voksede til, blev mere modstandsdygtige og gav læ, var det, som om klimaet

ændrede sig noget. Om dette så skyldtes bevoxsningen ude i klitterne, hvor vegetationen jo også efterhånden tog fart, eller om det var selve klimaet, der forandrede sig noget, ved jeg ikke, men kendsgerningen var, at landskabet lidt efter lidt forandrede karakter, så det fra det barske, øde og triste blev venligere, ja, man kan godt sige skønhedspræget.

Begyndervanskelighederne overvindes

Som før nævnt havde far stor skønhedssans, så han gjorde, hvad han kunne for at live op rundt omkring ved at plante blomstrende buske og træer, f.eks. gyvel, tjørn, æbletræer, bornholmsk røn, hylde osv., så i forsommeren, når alt dette blomstrede ikke blot i haven og i planteskoler, men også ude i klitterne, var der virkelig smukt, og efterhånden som alle begyndelsesvanskeligheder var overvundet, kunne far selv glæde sig over resultatet – men han kunne aldrig helt forlige sig med den trods alt triste natur. Med lidt stolthed viste han da besøgende rundt til de smukke steder, og lovord skortede det ikke på, især fra dem, der havde kendt landskabet fra dengang, det var træfattigt.

Da træerne i »skoven« var vokset til, blev der lavet stier, dvs. grene klippet af – der måtte intet fældes – så vi i stormvejr kunne gå tur der. Også ude i klitterne blev der lavet stier mellem de opvoksende nåletræer, og nogle af dem førte op til smukke udsigspunkter, hvorfra man kunne se ud over det storslåede klitlandskab. Forsigtig skulle man være, når man færdedes på disse stier, for hugorme, som der var en del af, holdt af at ligge sammenrullet på de solbeskinnede stier.

»Frimærkekultur« ved Nors Sø

Nede ved Nors Sø havde der ligget en stor

gård, Nebelgård, hvis jorder i tidens løb var blevet dækket af et tykt lag sand. Dette areal – vel i alt en halv snes hektar – blev omkring 1895 købt af staten, og da jorden under sandlaget var god, besluttede far, at han her ville realisere sin kongstanke: at tilplante arealet i form af et skakbræt, sådan at hver træsort fik sit kvadrat, dels for at modvirke sygdom og dels for, at de mere robuste træsorter kunne give læ for de mere sarte – f.eks. bøg – så de alle fik de bedste vækstbetingelser. Dette eksperiment er blevet kendt af forstmænd under betegnelsen »Frimærkekultur«. Det blev lidt efter lidt et meget smukt areal, hvor der var brede veje – velsagtens brandbælter – og langs disse var der plantet blomstrende træer og buske, som tegnede sig smukt mod de andre træsorter. Far havde da også den glæde at se, at bøgen kunne trives der, når blot den fik læ. Hele dette anlæg havde fars store interesse, og så sent som i 1934 – 11 år efter at far havde taget sin afsked – bad han mig tage derop og fotografere bestemte kulturer, så han kunne se, hvor høje træerne da var blevet.

Sitkagranen

Efterhånden som beplantningen i klitterne voksede til, og ædlere træsorter kunne plantes ind mellem fyrretræerne, mente far, at der måtte være gode betingelser for sitkagranen – et lille forsøg var allerede påbegyndt i 1894. Det viste sig da også, at denne gran voksede hurtigt og smukt til. I slutningen af 1930'erne var der på Bellahøj opført et smukt bjælkehus af sitkagran fra Vilsbøl Plantage. Tilfældigvis traf jeg den daværende klitinspektør, og han sagde til mig, at engang ville denne gran indbringe staten millioner! Om hans spådom er gået i opfyldelse, ved jeg ikke. Desværre var far dengang død, for det ville have glædet ham usigeligt at høre dette. Det er nu engang sådan inden for forstvæsenet, at »En sår, en

anden høster«, og selv om far i de senere år af sin virksomhed nok høstede en del anerkendelse både af forstmænd og af dem, der holdt af naturen og af det, der var fremelsket på de kanter, så tror jeg ikke, der var nogen, der i virkeligheden helt havde forståelsen af, hvad det havde kostet af blod, sved og tårer – for at bruge et moderne udtryk – at forvandle dette øde og ufrugtbare sand til en god indtægtskilde for staten, som det efter sigende er blevet.

»Søholt«s landbrug

Far interesserede sig meget for landbruget. Det opdyrkede areal – som nævnt ca. 14 tdr. land – lå samlet øst for boligen. Jorden var, som naturligt er på disse kanter, af ringe bonitet, men herpå kunne der jo efterhånden rades bod. Det første, der blev gjort, var at plante læbælter, ikke blot langs arealet, men tillige midt ned gennem dette. Det viste sig da også, at høstudbyttet efterhånden blev særdeles godt. Et mejeri fandtes ikke, da far kom derop, så vi måtte selv kærne smør, men efter få års forløb tog far initiativet til, at et sådant blev oprettet. I slutningen af det andet årti opgav far landbruget og bortforpagtede det. Disse år var ret gunstige for landbruget, så selv om far op gennem årene ikke havde været helt tilfreds med resultatet, måtte han dog ved afståelsen erkende, at slutresultatet var helt tilfredsstillende.

Dagliglivet på »Søholt«

Og så lidt om dagliglivet på »Søholt«. Dette var meget ensformet i den første halve snes år. I halvfemserne var der jo ikke mange muligheder for at komme i forbindelse med omverdenen eller for at lette tilværelsen indendørs. Telefon, elektrisk lys, bil, cykel, centralvarme osv. var jo noget ukendt. Skulle vi til Thisted

for at besøge ærinder eller for at komme i kontakt med ligestillede, måtte vi køre en times tid, så den udflugt gjorde vi kun ca. en gang om måneden. Det hændte da, at gode venner derinde ville overtale far til at blive om aftenen, men dette gjorde far ikke gerne, for pligttopfyldende som han var til det yderste, var der altid kontorarbejde, der skulle ekspederes.

I 1896 giftede far sig med sin husbestyrerinde (hans første hustru døde i 1888, *red.*) og fik i hende en enestående god medhjælp, som på grund af sin gode forstand forstod at dele glæder, sorger og bekymringer med sin mand og helt gå op i hans interesser.

Vor omgangskreds i Thisted var embedsmændene. Som skik var dengang, blev vi en gang årlig inviteret til stor middag hos de forskellige familier, ligesom vi selv inviterede dem til middagsselskab. Men hvor var dette en besværlig affære! Når Thistedboerne bestod den dyre vogn for at kunne besøge os på »Søholt«, skulle maden være det bedste af det bedste, så det, man kunne få i Thisted, var ikke godt nok. Som traditionen var dengang, skulle middagen bestå af suppe, fiskeanretning, steg, osteinretning og dessert. Fisken blev forskrevet fra Frederikshavn og stegen fra København! Spændende var det så, om Klitmøllerposten havde varerne med aftenen før. Kogekone var ikke at opdrive på de kanter. Kokkepigen var oplært til at stege stegen, men videre rakte hendes evner ikke på kogekunstens område, så alt det andet måtte så vidt muligt laves dagen før. En ekstra hjælp til opvarningen kunne skaffes, men spændende var det naturligvis for værtinden, om alt kom til at klappe, som det skulle. Hvis årstid og vejr var til det, blev kaffen drukket i haven, og gæsterne lagde ikke skjul på deres begejstring over den skønne udsigt, hvor man gennem træerne så ud over Vester Vandet Sø og i øvrigt var omgivet af »skov«.

Efterhånden som årene gik, og plantage med mere voksede til, blev der sommerferierne liv og glade dage på »Søholt«. Dels havde vi altid mange liggende gæster, og dels hændte det også, at vore omgangsvener fra Thisted kom ud og slog sig ned en halv eller en hel dag.

En assistent ansættes

Efterhånden som nye plantager blev oprettet og plantører ansat i disse, voksede kontorarbejdet så meget, at det blev nødvendigt at få en assistent. Far havde jo ansvaret for regnskaberne fra alle plantagerne – jeg tror, det efterhånden var blevet til 10 i alt, hvoraf den sydligste var Hvidbjerg og den østligste Svinkløv. Der blev da bygget en assistentbolig med plads til assistent og en arbejdsmandsfamilie, som skulle sørge for assistentens forplejning.

Inspektion hos klitfogederne

Forår og efterår skulle far på inspektion hos klitfogederne for at se, hvilke klitarealer, der skulle beplantes, enten med marehalm for at forhindre sandflugt eller med fyr. Det var strenge ture for far, da de lange strækninger i de første mange år skulle tilbagelægges med hestekøretøj, og der ofte måtte startes kl. 4-5 om morgenen. Som regel måtte far på disse ture overnatte hos en plantør eller hos en klitfoged. De gjorde alt, hvad de formåede for at gøre det godt for far, men forholdene dér var jo lidt anderledes end de hjemlige, og ualmindeligt var det ikke, at sengen hos klitfogederne var rigeligt udstyret med halm og underdyne, som skik var, og som efter en lang, fugtig vinter måske ikke lugtede helt frisk! På menuen stod der ofte stegt kylling, men som far sagde, når han kom hjem: »Ville de blot slagte dem dagen før og ikke vente til jeg kom, så de derved blev plukket i stegegryden, inden de var blevet kolde! For så er de nu lidt seje!«



Nutidsfoto af embedsboligen og kontorer m.v.

Og med mit kendskab til far i den retning kan jeg forestille mig, at kyllingerne ikke havde smagt ham, men han var fuldt ud klar over den gode mening. Ja, den gode vilje skortede det ikke på fra værternes side, men smag og behag er nu forskellig hos mennesker.

Blev ikke klitinspektør

Når der blev indkøbt arealer, måtte far, som jo havde landinspektøreksamen, ofte selv måle dem op og tegne kortet over disse. Så man forstår, at der var meget at gøre.

I halvfemserne, hvor kammerherre Thygesen var fars chef, kom denne ofte på inspektion til stor glæde for far, og jeg tror, jeg tør sige, at de gensidigt beundrede hinanden. Efterhånden som årene gik, kom der en ny overordnet, idet overplantør, overklitfoged Bang blev udnævnt til klitinspektør. Dette var en skuffelse for far, for så vidt som han gerne ville have haft stillingen, men han forstod dog godt, at det blev Bang, der blev favoriseret, da Bang havde været assistent hos den afgående klitinspektør.

I 1919 blev far ridder af Dannebrog, tog sin afsked i 1923 – 75 år gammel – og derefter blev overplantørstillingen nedlagt. I 1924 blev far udnævnt til jægermester. Det var måske nok med lidt blandede følelser, far modtog denne udnævnelse, for når man i sin livsgerning har lagt hele sin sjæl og opnået et både smukt og et for staten indbringende aktiv, syntes han vist, at udnævnelsen var såre beskeden i forhold til indsats og resultat. Men velsagens var der også på dette område bestemte retningslinier, der måtte følges.

Far døde i 1937.

Gerda Bohn-Jespersen
1885-1980. Læreruddannet og virkede i en lang årrække som seminarielærer ved N. Zahle's Seminarium.

Skovrider Ditte Svendsen, Skov- og Naturstyrelsen Thy, har velvilligt stillet billedmateriale til rådighed.