

Museet for Thy og Vester Hanherred

Arkæologiske undersøgelser

Som tidligere år er der foretaget en lang række større og mindre arkæologiske undersøgelser - alle fundmeldelser er væsentlige og er med til at forøge vor viden. Men blandt disse mange er det især en række gode gravfund fra yngre stenalder samt undersøgelserne på jernalderbopladser, der fortjener at blive fremhævet.

GRAVFUND FRA NØRHÅ

I området omkring Nørhågård ligger en tæt koncentration af gravhøje, såvel fredede som overpløjede. En del af disse ligger på gårdejer Erik Knakkergårds jord, hvor museet ved flere tidligere lejligheder har foretaget udgravninger (se Historisk Samfunds årbog 1983 s. 107). Som før startede dette års undersøgelse ved, at der under pløjning blev truffet på sten. Da gårdejer Knakkergård ville grave disse fri, stødte han på en urnegrav, hvorefter museet blev tilkaldt. Det viste sig hurtigt, at der var tale om en mindre, overpløjet høj delvist dækket af sandflugt. Udover yderligere to urnegrave fra yngre bronzealder, ca. 800 f. Kr., fandtes dybest i højen et rektangulært kammer ca. 1,4 x 0,5 m. i indvendige mål. Kammeret var bygget af sten og rummede enkelte ravperler af en type, som daterer fundet til en tidlig del af yngre stenalder ca. 3500 f. Kr.

Godt og vel 1000 år senere i enkeltgravskulturen foretoges der atter begravelser på dette sted, idet man øverst i den lave høj, som dækkede kammeret, nu anlagde to nye grave. I den sydlige af de to parallelliggende og VNV-ØSØ orienterede grave sås skeletspor, som viste, at den døde var gravlagt liggende på venstre side med optrukne ben og hovedet i øst. Kisten var en udhulet træstamme. Det andet lig har antagelig ligget på samme måde. At det i begge tilfælde drejer sig om kvindegrave, tyder de mange ravperler på. I den ene grav fandtes således ud for hovedet en samling af 183 perler og hængesmykker af rav, der oprindeligt må have udgjort et stort halssmykke, som den døde har haft om halsen ved gravlæggelsen. (Fig. 1).

UDGRAVNING AF EN STOR OVERPLØJET HØJ VED VIBBERSTOFT

Ved Vibberstoft i Villerslev sogn har museet hos gårdejer Åge Langvang netop afsluttet en større undersøgelse af en anelig overpløjet gravhøj fra yngre stenalder og bronzealder. Højen var 25 m. i diameter og 1 m. høj, men før sløjfningen, der formodentlig fandt sted engang i forrige århundrede, har den været mindst 3 m. høj. Så store høje er sjældent bygget i én omgang, men er blevet gjort større i takt med nye gravlæggelser. I sin første udformning, der stammer fra samme periode af yngre stenalder som kvindegravene fra Nørhå, målte højen da også kun 10 m. i diameter og var lidt over 1 m. høj. I løbet af de næste ca. 1500 år, indtil midten af bronzealderen, blev der bygget oven på denne høj mindst 5 gange.

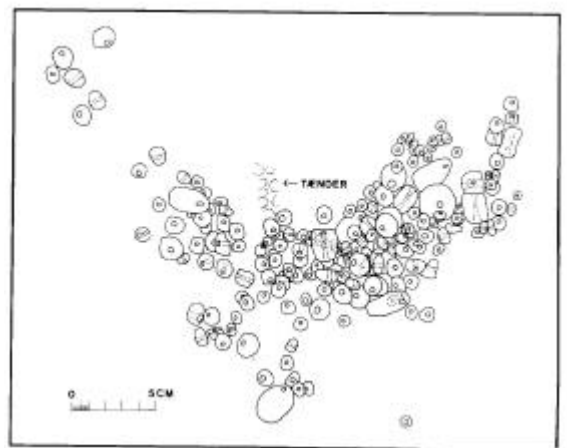


Fig. 1: 183 perler og hængesmykker af rav fra kvindegrav ved Nørhå.

Mål 1:4. Tegning: Viborg Amts Konserveringsanstalt.

På bunden af højen fandtes en grav fra enkeltgravskultur, ca. 2500 f. Kr. Graven, der lå øst-vest, var 1,7 m. lang og var omgivet af en rund stenbrolægning,

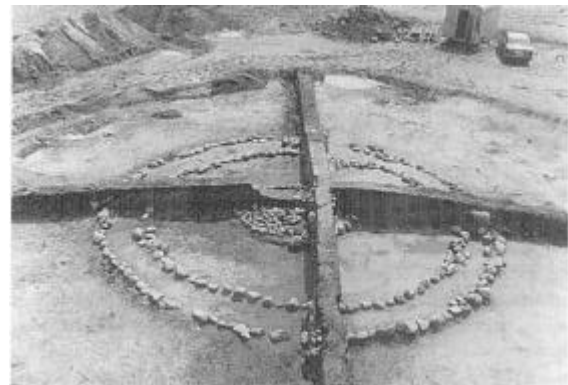


Fig. 2: Stenkredse omkring de to ældste højfaser i overpløjet høj ved Vibberstoft. Foto: Anne-Louise Olsen.

ca. 3 x 4 m. I graven fandtes spor efter en trækiste samt den dødes tænder og svage spor af kraniet. Ved siden af kisten stod et lille lerkar af en type, som man normalt skal til Østdanmark for at finde. Graven var omkranset af en stenkreds, der har løbet omkring foden af højen i dens ældste og mindste udgave. Endnu en stenkreds uden om den første stammer fra en udvidelse af højen, antagelig blot 100-200 år senere. (Fig. 2). Ud over den første fandtes endnu tre grave i højen. Heraf gav de to ingen fund, mens den tredje, der stammer fra midten af bronzealderen, indeholdt et lille sværd af bronze med træfæste og rester af en træskede.

FUND FRA OVERPLØJEDE HØJE VED FØRBY, V. VANDET, TVORUP, OG SENNELS

Hos gårdejer Johs. Jørgensen, Førby, har museet undersøgt en stor, lidt over 2 m. lang stenbrolægning, som desværre viste sig at være plyndret for mange år siden, før den nuværende

ejer overtog ejendommen. I forbindelse med denne udgravning optoges i en nærliggende overpløjet høj to urnegrave fra yngre bronzealder fremkommet ved pløjning.

Lidt bedre held var der ved en stor stenkiste, som gårdejer Jørgen Eriksen, V. Vandet, var stødt på ved pløjning. Kisten lå midt i en mindre, overpløjet høj og må på baggrund af de meget dårligt bevarede bronzer i graven dateres til ældre bronzealder ca. 1200 f. Kr. I en nærliggende urnegrav fra samme høj fandtes et par mindre fragmenter af en ornamenteret bennål fra ca. 900 f.Kr.

I to overpløjede høje hos henholdsvis gårdejer Ole Larsen, Tvorup, og gårdejer Egon Pedersen, Sennels, er endelig undersøgt et par grave ligeledes fra bronzealderen. I Tvorup drejede det sig om en mindre stenkiste indeholdende brændte menneskeknogler samt om en stenlægning som leje for en trækiste - begge desværre uden daterende fund. Men efter gravformerne at dømme stammer de fra ældre bronzealder. I Sennels var der tale om en lidt yngre urnegrav, som foruden brændte ben indeholdt en lille bronzenål fra yngre bronzealder.

STENDYNGEGRAVE MED DØDEHUS VED FADDERSBØL

Da gårdejer Asger Bruun, Faddersbølgård, henlede museets opmærksomhed på en mindre stenlægning, som var blevet påtruffet ved pløjning nordvest for gården, blev fundet ved besigtigelsen først opfattet som pakningen omkring et gravanlæg formodentlig fra bronzealderen. Stor var overraskelsen, da det viste sig at være noget helt andet, nemlig resterne af et såkaldt dødehus, der har indgået som led i et stendyngegravsanlæg fra midten af yngre stenalder. Fund af denne type er ikke tidligere med sikkerhed påtruffet i Thy, men kendes i stort tal i det nordvestjyske område syd for Limfjorden.

Betegnelsen stendyngegrave dækker mandslange grave, der fremtræder som næsten helt stenfyldte nedgravninger under flad mark. I tilknytning hertil findes altid rester af et lille dødehus, hvor de gravlagtes udstyr findes. Efter fjernelsen af stenlaget i den næsten kvadratiske 1,5 x 1,5 m. store stenlægning over dødehuset ved Faddersbøl fremkom da også to smukt slebne flintøkser, som daterer fundet til ca. 3000 f. Kr. En rammeformet fundamentgrøft nedgravet i undergrunden var de eneste rester efter huset, som efter sløjfning er blevet dækket med stenlægningen. Umiddelbart nordøst herfor fandtes to 1,7 m. lange stenfyldte nedgravninger, der i lighed med fundene syd for Limfjorden må opfattes som grave anlagt i sammenhæng med dødehuset. (Fig. 3).

ET OFFERFUND FRA SUNDBY

Fra gårdejer Frede Drejer har museet modtaget 2 flintøkser og 2 flintmejsler fundet ved dræningsarbejde sydvest for Sundby. Fundet tilhører stort set samme tid som stendyngegravene ved Faddersbøl og må betragtes som et offer, nedlagt til ære for højere magter. Lignende fund af især flintøkser er fra tid til anden fremkommet i mosedrag og små lavninger rundt om i Thy.

BOPLADSUDGRAVNING VED ASHØJ VEST FOR HURUP

Foranlediget af anlæggelsen af parcel II af omfartsvejen nord om Hurup har museet undersøgt dele af et større bopladsområde beliggende på gårdejer Carl C. Vangsgårds jorder nord for Ashøj ved Hurup. Indenfor det godt 2000



Fig. 3: Stendyngegravsanlæg fra Faddersbøl. I forgrunden stenlægningen over dødehuset, i baggrunden de to grave.

Foto: Anne-Louise Olsen.

m² store udgravningsområde fandtes foruden gruber og spredte stolpehuller også sporene efter tagbærende stolper til 4 huse fra ca. 400 f. Kr. I modsætning til jernalderbopladsene fra århundrederne omkring Kristi fødsel er fund af lidt ældre boplads som den undersøgte ved Ashøj sjældne.

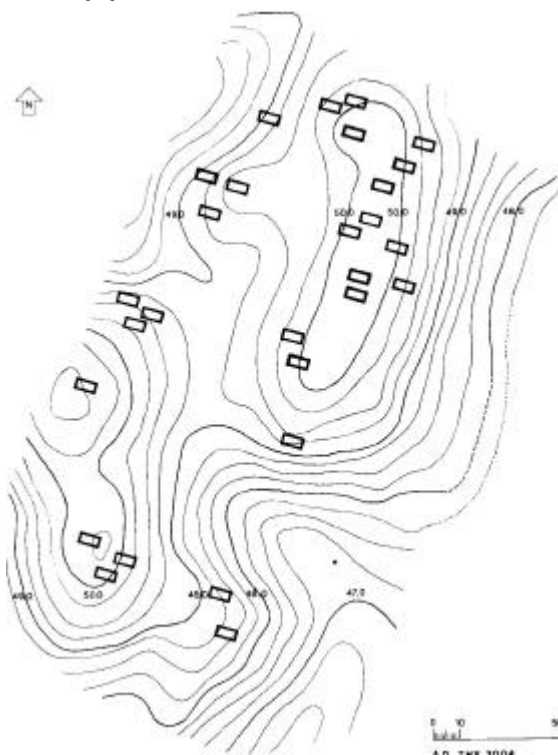


Fig. 4: Kort over opløjede jernalderhuse på bopladsen ved Hurup.

Tegning: Per Kohrtz Andersen.

Dette skyldes næppe, at der findes færre boplads fra denne tid, men snarere, at de yngre pladser er meget lettere at lokalisere, hvilket især hænger sammen med forskelle i

datidens huskonstruktioner. Hvor husene på de ældre bopladser har haft lerklinede fletværksvægge, blev der senere anvendt 1 m. tykke græstørvsvægge. Når husene på grund af ælde eller ildsvåde blev opgivet og derefter udjævnede, bidrog specielt græstørvsvæggene til dannelsen af tykke kulturlag, der har bevaret bebyggelsesresterne op til i dag.

Bopladser af denne karakter giver sig almindeligvis til kende i terrænet som lave forhøjninger eller banker. Som tegn på, at der i disse tilfælde ikke er tale om naturlige forhøjninger, kan der her ofte ses opløjede lerkarskår, ligesom ploven fra tid til anden sådanne steder får tag i kværnsten eller brolægninger.

REGISTRERING AF JERNALDERBOPLADSER

Flere steder i Thy, men især omkring Hurup og Vestervig, har museet i det forløbne år foretaget omfattende registreringer af jernalderbopladser med tykke kulturlag. Ved kortlægning af opløjede lergulve, brolægninger m.v., suppleret med boringer til måling af kulturlagets tykkelse, kan der, så at sige uden at spaden sættes i jorden, indhentes værdifulde oplysninger. Et eksempel herpå er registreringen af en boplads fra omkring Kristi fødsel hos gårdejer Kristian Carstensen ved Hurup, hvor der efter en lidt dybere pløjning end tidligere kunne kortlægges over 20 jernalderhuse (Fig. 4). Undersøgelser i samme område har vist, at bopladserne ligger uhyre tæt, ofte med kun få hundrede meters afstand. Hvad angår det åbne land er det næppe nogen overdrivelse at sige, at Thy i ældre jernalder har været ligeså tæt bebygget som i 1600-1700 årene.

LØSFUND

Betegnelsen løsfund dækker almindeligvis genstande, der er fundet liggende på jordoverfladen løstrevet fra deres oprindelige sammenhæng. For oldtidsfundenes vedkommende består denne fundkategori normalt af flintredskaber eller keramik opsamlet på bopladser eller på overpløjede høje. Noget mere usædvanligt er det, som det var tilfældet med et løsfund fra Agger, at finde oldsager i selve brændingen ved Vestkysten. Det drejer sig om et lille ravsmykke, som fiskeskipper Leif Kristensen, Agger, fik i



Fig. 5: Overinspektør Harald Langberg, Nationalmuseet, fremviser sammen med finderens, chauffør Alex Pedersen, Klim, det nyfundne venstre bagben til en af rytterfigurerne fra Vigsø. Foto: Tage Jensen.

sit net under ravfiskeri. Smykket, der er fundet tæt ved Agger, måler 4,2 x 2,3 cm. og stammer efter udformningen at dømme fra ældre stenalder og er derfor mindst 6000 år gammelt. Gennem amatørarkæolog Karsten Jensen, Nykøbing Mors, modtog museet meddelelse om fundet, der senere er tilgået Nationalmuseet som danefæ.

Ved forårs- og efterårsstorme nedbrydes Vestkysten til stadighed på udsatte punkter, og vi må formode, at ravsmykket oprindeligt har ligget i en tørveaflejring, som på et tidspunkt er blevet skyllet i havet. En lignende baggrund ligger utvivlsomt bag fundet af en hjortetaksøkse, som chauffør Chr. Søe, Ræhr, indleverede til museet. Øksen er fundet på stranden ved Febbersted og stammer ligesom ravsmykket fra ældre stenalder.

Nøjagtig på 10 års dagen for fundet af de berømte 1300-tals aquamaniler fra Vigsø blev et af de manglende ben til rytterfigurerne overdraget som danefæ til Nationalmuseet. Under arbejde ved Kroghs stensiloer i Vigsø var man i maj måned i gang med knusning af en stenbunke, opgravet for 10 år siden i området, hvor aquamanilerne blev fundet, da metaldektoren på transportbåndet til knuseværket gav udslag og standsede maskinen. Lidt efter, da chauffør Alex Pedersen, Klim, ville se, hvad der havde forårsaget standsningen, stod han med den 10 cm. lange nederste del af et bagben til en støbt hestefigur af bronze. På samme måde var et manglende hoved til en af hestene dukket op kort tid efter fundet af selve rytterfigurerne. På arbejdsstedet var der heller ikke tvivl om betydningen af det nye fund, der den 21. juni 1984 kunne overdrages til Nationalmuseets repræsentanter. (Fig. 5).

Under kategorien løsfund skal også henregnes størsteparten af den oldsagssamling, som museet har fået overdraget fra Antikvarisk Samling i Ribe. Det drejer sig fortrinsvis om flintredskaber fra yngre stenalder samt om en række genstande fra bronzevalderen, som Ribemuseet omkring århundredskiftet har erhvervet af oldsagsopkøbere. Om proveniensen af tingene vides almindeligvis kun, at de er fundet indenfor et område, som dækker Thy, Thyholm og Mors.

UNDERSØGELSER FRA NYERE TID

Museet påbegyndte i maj måned en systematisk registrering af udvalgte bygningskomplekser i de thylandske byer.

Den periode, der normalt begrænses bagud i tid af jernbanens indførelse (1882), er kendetegnet ved mange nydannelser af bygningsmæssig, men også strukturel karakter. I de småbyer og landsbyer, vi nu om dage søger at bevare, begyndte den karakteristiske udvikling fra bondelandsby til "moderne" samfund i denne periode. Især to bygningskomplekser står endnu som levende minder om denne betydningsfulde epoke i nyere dansk historie: stationsbygningen og mejeriet.

Skønt mejeriernes funktion i vore småsamfund nu synes at være en saga blott har det stor betydning for eftertiden, at der fastholdes en dokumentation for deres tilstedeværelse i lokalsamfundene. At de nu evt. er overgået til anden funktion, er i sig selv også et stykke historie, som det har betydning at fastholde.

Selv om altså jernbanen og mejerierne står i focus for registreringen, vil andre bygninger, der i tid og funktion kan være med til at dokumentere samme periode, f.eks. købmandsgårde, telefoncentraler, frysehuse, missionshuse og forsamlingshuse mfl., naturligvis blive medtaget.

Formålet med projektet er i første omgang en ren registreringsopgave i form af fotografering, opmåling, tegning og beskrivelse med det formål at dokumentere situationen i disse byer anno 1984.

Arbejdet udføres som projekt under jobskabelsesloven. Museets etnolog har det faglige tilsyn med projektet, som ledes af arkitekt Liv Stange, Heltborg.

Gruppen består desuden af Kirsten Winther, Annelise Kallin, Jensen, Zita Christensen, Rita Pedersen og Inge Møller Jensen.

Projektet skal være afsluttet ved årets udgang.

Det indsamlede materiale indgår i museets arkiver for sammen med øvrigt materiale at bidrage til belysning af historie og kultur i Thy og Vester Hanherred gennem de sidste 100 år.

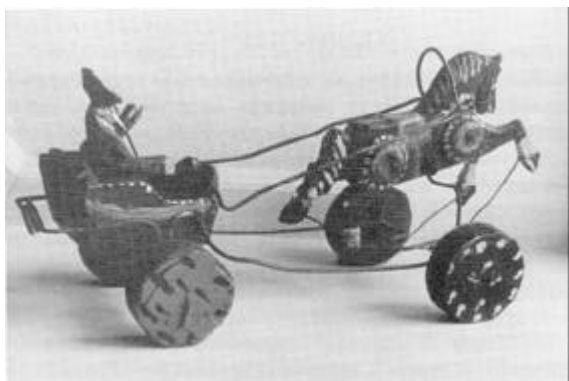
PERMANENTE UDS STILLINGER

Under den samlende overskrift ”den thylandske bondekultur” har museet indledt de første gennemgribende omordninger af museets permanente udstillinger i Jernbanegade. Museets samling af gammel bondekultur er blevet nyopstillet og samlet i en tematisk ordnet udstilling, der ønsker at beskrive bondeboligens forandring gennem de seneste 200 år i Thy og Vester Hanherred.

Allerede i 1922 erhvervede museets stifter P.L. Hald en bondestue fra Østergaard i Snejstrup, der dengang var under ombygning.

Stuen kunne på grund af de snævre pladsforhold først opstilles på museet i 1950’erne, og den har siden udgjort den bærende del af udstillingen om landboforhold i ældre tid.

Med de forbedrede pladsforhold er det nu blevet muligt at udvide denne del af udstillingen. Samtidig med at stuen er blevet flyttet, har den gennemgået en omhyggelig konservering i museets værksted.



Køretøj fremstillet af en russisk krigsfange i Dragsbæklejren 1945 af tilfældige træstumper og ligeså tilfældige malingsrester.

Gave fra Vagn Olsen, Thylandsvej, Thisted.

Med den nye udstilling tilsigtes det at behandle emnet boligkultur over så lang tid som muligt, men på grund givne rammer har det været nødvendigt at udvælge nogle

enkelte punkter i historien, som fastholdes i de forskellige rum.

Således er storstuens indretning og udstyr dateret til 1700-1800-årene, og de udstillede genstande kommer fra flere forskellige egne inden for museets arbejdsområde.

Stuen fra Østergaard i Snejstrup stammer fra 1900-tallet, og er søgt indrettet så tæt som muligt på det oprindelige, idet museet har haft mulighed for at rådspørge nu afdøde Peder Østergaard, der har levet sine barne- og ungdomsår i denne stue.

I tilknytning til stuen er rekonstrueret et køkken med åbent ildsted. Her er vist en samling af kobber- og tinsager foruden andet køkken- og bryggers tøj.

Den ”moderne tid”, der symboliseres ved komfur og elektrisk lys, vises i et stort køkken med bryggers og spisekammer fra tiden efter 1920. Hovedparten af genstandene i disse tre rum stammer også fra Snejstrup, men fra gården Snejstrupgård, der efter den sidste ejers død blev nedrevet i 1983.

I udstillingen af tekstiler er væven sat op med en ny vævning efter en gammel olmerdugsdyne, som kan ses udstillet i en af alkoverne i Snejstrupstuen, og desuden vises i et af storstuens udskudsrum en samling af forskellige prøver på olmerdug og bolstre.

Tekstiludstillingen beskæftiger sig overvejende med fremstillingen af de vigtige råvarer uld og hør, samt med deres forarbejdning. Desuden er vist et bredt udvalg af beklædningsgenstande fra Thy og Vester Hanherred, således som de har været benyttet gennem det seneste par hundrede år. Som i de fleste udstillinger i vore museer, drejer det sig her ikke om den dagligdags eller om de ubemidlede klædedragt, af den enkle grund, at sådanne ting sjældent er bevaret for eftertiden. Derimod er der søgt at vise dragtgenstande fra flere forskellige lag af den bedre stillede, lokale landbefolkning.

Til udstillingen, der er tilrettelagt således, at der er anvendt et minimum af tekster, er udarbejdet et introduktionsark om den thylandske bondekultur, der udleveres til de besøgende. Det er planen at udarbejde tilsvarende introduktioner til de følgende afsnit af nyopstillingerne, hvis næste etape påbegyndes 1. 12. 1984.

MUSEET VED HANSTHOLM FYR

I udstillingen på museet ved Hanstholm Fyr er de udstillede fugle i østfløjen blevet suppleret og omorganiseret.

Yderligere 27 fugle er velvilligt udlånt fra Blicheregnens Museum i Thorning, og 10 fugle er lånt af Biologisk Forening for Nordvestjylland i Klitmøller, så der nu er ialt 48 fugle udstillet.

Der er i nyopstillingen blevet lagt vægt på at vise de arter, der er typiske for det thylandske landskab, og fuglene er ordnet i relation til de biotoper, hvor man normalt vil træffe dem.

For hver fugleart vil der blive opsat en kort beskrivelse af yngleforhold, trækruter mm., og med en kortskitse af artens udbredelse i Nordvestjylland.

SÆRUDSTILLINGER

På Thisted gamle Rådhus har museet præsenteret sin nyerhvervede hørsamling, "Hør, blå og skættefald", omtalt andetsteds, ved en udstilling i juni og juli måned. Lokalerne er velegnede, specielt den gamle byrådssal klæder de smukke gamle tekstiler.

I samarbejde med Sydthy Kommune og Sparekassen Thy har museet i juli måned arrangeret en sommerudstilling i henholdsvis redningshuset i Lyngby og den gamle skole i Agger. Udstillingerne var opbygget som fotostatudstillinger og omhandlede emnerne redningsvæsen, kystsikring, klidæmpning og plantagebrug, samt havbrug og folk og huse i Agger.

Udstillingen arrangeredes i sammenhæng med de øvrige festligheder i Sydthy i anledning af Lodbjergs Fyrs 100 års jubilæum, og det tilstræbtes at finde temaer, der kunne interessere både egnens befolkning og de mange sommergæster.

Udstillingens billeder fordeltes mellem skolerne i Bedsted, Hurup og Vestervig efter sommerferien.

ANDEN FORMIDLING

Museumspædagogen har som de øvrige år bistået skoler med tilrettelæggelse af museumsbesøg, emneuger o. s. v.

I det nye skoleår glæder vi os til at kunne byde elever og lærere velkommen i den nyindrettede skolestue. Museumspædagogen har hertil udarbejdet forskellige introduktionsserier, og der arbejdes videre med forskellige ideer om undervistilbud. Som tidligere år har museets personale holdt foredrag og været konsulenter ved forskellige arrangementer i eget regi. Vi har specielt været glade for at deltage i arrangementer sammen med forskellige lokale foreninger.

TILVÆKST TIL SAMLINGERNE

Museet har som tidligere år modtaget en række værdifulde gaver både som supplement og som egentlig udvidelse af samlingerne. Disse gaver er vi meget glade for. Her skal kun nævnes erhvervelse af en stor specialsamling af hør og bolstre. Samlingen er erhvervet fra Esther Sørensen, Viborg, der gennem de sidste mange år har indsamlet gamle hørtekstiler.

Igen i år en varm tak til alle, der har bidraget med oplysninger, og gaver, til gæster, der har brugt os, og til vore bevilgende myndigheder - alle er lige uundværlige.

Jette Kjær

(Kilde: Historisk Årbog for Thy, Mors og Vester Hanherred 1984, side 107-119).