

Havebruget i Thisted Amt igennem skiftende Tider.

Af Johannes Tholle.
Fortsat fra Aarboeg 1928, Side 444.

Omkring 1820.

PAA DENNE TID virkede særligt fire Mænd for Plantnings- og Havesagens Fremme i vort Amt, nemlig Pastor *Aagaard* i Skjoldborg, Amtmand *Faye* i Thisted, Justitsraad *Caroc*, sammesteds, og Provst *Schade* paa Mors (Nykøbing¹⁾). Pastor *Aagaard* skabte (maaske) den smukke Have ved Skjoldborg Præstegaard. Amtmand *Faye* kom til Thisted 1805 og virkede paa mange forskellige Maader for Plantningssagen. Justitsraad *Caroc* anlagde en "Frugt og Lysthave, der i Forening med en smuk Plantage indtager flere Tønder Land og staaer til alle Tider aaben for Enhver. Fra sine Træskoler har han stedse med ædel Beredvillighed uddeelt saavel Frugttræer som vilde Træer til dem, der have henvendt sig til ham derom. Hans Anlæg i Thisted fik Navnet "Carocs Minde" Paa Grund af Byens Udvidelse er det meste af Anlægget nu forsvunden."¹⁾ Om Provst *Schades* Arbejde er i første Del af denne Artikel meddelt et og andet. Traditionen siger, at han 1818 plantede det første Træ i den senere Nykøbing Plantage, og det antages, at det er ham, der har haft Ideen at forskønne og beskytte Byen med Anlæg.¹⁾ (Se ogsaa O. Bang: "Havebrugets Historie paa Mors", 1928.)

I Aaret 1820 opretter Amtmand *Faye* sammen med Justitsraad *Caroc* og Seminarieførstander *Bentzon* et Selskab, "Thisted Amts økonomiske Selskab", hvis Formaal i første Række var at tiltrække og plante Frugttræer og Lætræer.¹⁾²⁾ Fra dette Selskab kunde faas Præmie og Understøttelse til nævnte Foretagender, og endnu paa dette Tidspunkt stod Havevæsenet saare lavt. I Vester Han-Herred stod den længst tilbage - i Vust og Klim saas "knap et Træ" i Hillerslev Herred saa man ret snart Virkningen af Selskabets Arbejde, og i Øsløs og Arup fremstod de smukkeste Haver, saa man derfra kunde føre "Jordfrugter" til Thisted Torv.²⁾ Særligt bemærkes *Søndergaards* Have i Øsløs, og *Højriis* Have. *Glomstrup* Have maa ogsaa nævnes, og det Særsyn saa man her, at *Ejeren* af Gaarden, *Godsejer Anders Gjedde*, fra 1805, da han overtog den, benyttede sig af de gamle Lovbud, hvorfor han ikke udstedte noget Fæstebrev til Husmænd og Bønder uden at han forpligtede saavel Gaardmænd som Husmænd til aarligt at plante mindst 10 Træer. Hans Eftermænd fortsatte ikke med disse Fordringer, som nu paa denne Tid overalt i Landet gik i Glemmebogen, og det menes iøvrigt, at *Gjeddes* Fordring aldrig var bleven overholdt (se ogsaa senere).

Af Haver fra denne Tid nævnes endvidere *Ørumgaards*, hvori der som en særlig Varietet nævnes at vokse en Gran (!), og hvor der var Æbler til en lang Sæson.¹⁾ Endelig var der Husmand *Chr. Madsens* Have i *Tvolm*, og dertil en Have i *Hornstrup* (*Kallerup*) Thy.¹⁾



"Christiansgave" ved Thisted. 1926.

For at gøre det lettere at faa Træplanter til Klitplantningerne anlagde Staten i Aaret 1821 en Planteskole udenfor Thisted, hvortil Jorden købtes af Købmand *Chr. Hou* for 1200 Rdl. Sølv.³⁾ For Befolkningens Plantning maatte det være indlysende, at en saadan Planteskole ogsaa burde forsyne Private med vilde Træer til Have- og Læplantning, saaledes som der andre Steder i Landet for kongelig Regning var anlagt Planteskoler til Ophjælpning af Havedyrkning.⁴⁾ Ved Amtmand *Fayes* Bestræbelser lykkedes det da ogsaa at faa udstedt en Resolution, der tillod, at de Træplanter og Stiklinger, som kunde undværes fra Udplantningen i Klitterne, maatte overlades Beboerne i Amtet gratis⁵⁾, og indtil 1842 var der da til Eksempel uddelt 139,000 vilde Træer foruden 342 forædlede Frugttræer, og denne Udvikling fortsattes en Tid med stigende Antal uddelte Træer.¹⁾

Blandt Foregangsmænd fra denne Tids Træplantning skal nævnes Skolelærer *Vorde* i *Vestervig*, der plantede en Del Pil om Skolens "nette Have", for at Børnene kunde blive undervist i den nyttige Piledyrkning, og baade han og Skolelærer *Søndergaard* i *Heltborg* plantede Lætræer omkring deres Sognekirker til Ly og Forskønnelse for disse.¹⁾

En Bagatel angaaende Blomsteranvendelse skal anføres, stammende fra Kongebesøget ^{23/6} 1824 i Nykøbing, ved hvilken Lejlighed det hedder, at Gaderne var bestrøede med mangfoldige udsøgte Blomster.⁶⁶⁾

Som Afslutning paa Arbejdet ved Klitplantningen og Uddelingen fra Statens Planteskole ved Thisted,

foræredes denne Planteskole i 1843 til Amtet og Byen og fik Navn af ”Christiansgave”.⁷⁾

Kolonihaverne omkring 1830.

Skønt Kolonihavesagen ifølge sin Natur almindeligt anses for at være et ægte Barn af vor socialt indstillede Tid, er det ikke Tilfældet, - ja, der har endog hertilands været Kolonihaver i henved 300 Aar.⁸⁾ Kolonihaver startedes først som et Statsforetagende ved Fredericia, da denne Bys første Byplan blev udarbejdet, og til op imod vore Dage har man kunnet følge denne Koloni, hvis Skæbne dog var saare uheldig. Ca. et halvt Aarhundrede efter dette første Kolonihaveforetagende var der en Koloni ved Assens, et rent lokalt Foretagende, som ikke havde noget med det i Fredericia at gøre, og som ej heller efterfulgtes af noget nyt. Denne Koloni eksisterer vistnok endnu og bestaar af Haver, der er bleven Ejendomshaver.⁹⁾

Efter de store og ødelæggende Krige omkring 1800 sukkede man rundt om i Europa i Armod, og Bystyrene havde deres Bryderi med de Næringsdrivende, hvis ringe Erhverv ikke gav dem nok til Livets Ophold. For at bøde paa dette (for sit Omraades Vedkommende) begyndte Landgreve Karl von Hessen paa sit Gods Volkershausen at oprette en Landbrugskoloni, og efter dette Eksperiment, der lykkedes, fulgte den første sociale Havekoloni i Danmark, ved Gammelby ved Slesvig i Aaret 1821.⁹⁾ Eksemplet smittede og bredtes ved kongelige Opfordringer over Hertugdømmerne, hvor de gjorde god Gavn. Indretningen med disse var saa god, at man ogsaa fandt det heldigt at indføre dem i Danmark, og i et kongeligt Cirkulære til samtlige Fattigdirektioner i Landet rettedes der da Opfordring til at oprette saadanne Kolonier i Byerne.⁹⁾ Ogsaa til Thisted Amt kom en saadan Opfordring, og der oprettedes Kolonier, som det siden skal ses.

Cirkulæret lød:⁹⁾

”Ved de fleste Købstæder i Hertugdømmene Slesvig og Holsten har man i de senere Aar søgt at anlægge Hauge-Colonier, som ere overladte trængende Familier i Kjøbstæderne til Brug. Det er ikke hermed tilsigtet at give Kjøbstædernes Fattige fuld Underhold, men at give gifte trængende Haandværkere eller andre uformuende Familiefædre Lejlighed til selv i deres Fritimer og i Særdeleshed ved deres Koners og Børns Hjælp, at vinde Bidrag til deres Underhold.

Af de Beretninger, som ere indkomne fra Øvrighederne i Hertugdømmene om disse Hauge-Colonier. . . . erfares den Fremgangsmaade, som i Almindelighed er brugt for at bringe denne Indretning i Gang.

Den Jord, som er blevet benyttet til de omhandlede Anlæg, har Man, for at de Paagjældende, der ved samme skulde aabnes en Erhvervskilde, kunde have

sand Nytte deraf, og for at det fornødne Tilsyn tillige kunde føres, stedse valgt saa nær Kjøbstaden som muligt. Hvor Communerne selv eiede Jord, som laae ubenyttet, uden dog at være uskikket til Opdyrkning, benyttede Man samme til det intenderede Anlæg, i andet Fald har Man søgt at forskaaffe sig Jord, hvor en passende Lejlighed tilbød sig, enten derved, at Communerne hidtil til andet Brug anvendte Jord blev disponibel, eller ved at leie Jord imod en for Kommunen moderat aarlig Afgift.

Størrelsen af de Jordstykker, som ved Communerne ere anvendt til Hauge-Colonier, har været ganske forskjellig, ligesom de locale Omstændigheder udkrævede eller tillod, hvorved deels Jordens bedre eller slettere Beskaffenhed, deels Letheden eller Vanskeligheden af at faae passende Areal, deels det større eller mindre Antal af fattige Familier, for hvilke der skulde sørges, foruden andre Hensyn, maatte komme i Betragtning. Naar Jordlodden, som kunde udlægges til det omhandlede Øiemed, først var bestemt, blev denne derefter inddelt i Parceller, hvis Størrelse ligeledes blev afhængig af locale Omstændigheder, og Parcellerne adskiltes ved Grøfter eller Hegn, der snart foretoges for Communernes Regning førend Parcellerne uddeelttes, snart senere og successive ved Parcellisterne selv, i al Fald ved nogen Hjælp fra Kommunen. Havde Jorden ej forhen været dyrket, eller var Jordbunden mindre gunstig til Hagedyrkning, har Man ligedes søgt at lette Arbejdet ved for Communens Regning at lade forbedre ved Gødning, stundom ved aarligt at anvise Parcellisterne fornøden Giødning. Uddelingen af Parcellerne er skeet snart efter Valg, snart efter Lodkastning, og hvor Antallet af dem, der attraaede Haugepladser, var lidet, bleve trængende Familier opfordrede af Communens Foresatte til at melde sig. De Fordele, som Haugeparcellerne skiænkede dem, der først meldte sig, lokkede i Almindelighed flere til at følge Exemplet, og ikke sjældent meldte der sig da efterhaanden flere, end Kjøbstaden kunde komme til Hjælp.

Parcellerne ere tildeelte de trængende Familier paa kortere eller længere Tid, dog altid paa flere Aar, stundom endog paa Livstid og under forskjellige Vilkaar, eftersom Omstændighederne krævede, saaledes at nogle benyttede deres Haugeplads uden al Afgift til Kommunen enten for hele Tiden, eller i de første Aar; Andre imod en moderat aarlig Afgift, der atter sædvanlig for de første Aar bestemtes ringere end for de følgende. For offentlige Afgifter ere Parceller overalt fritagne.

Parcellerne ere alleene bestemte til Dyrkning af alle Slags Haguesager og Kartofler, dog er ogsaa Avling af Hør og Hamp indført paa flere Steder og til stor Fordel; hvorimod al Kornavl er Parcellisterne forment.

For at forvise sig om, at Dyrkningen foretages paa den hensigtsmæssigste Maade, at Parcellisterne ei forsømme at benytte den Jord, hvorved Kommunen har villet befordre deres Vel, paa en Øiemedet værdig

Maade og for at den størst mulige Orden kan herske iblandt Parcellisterne indbyrdes, har man paa flere Steder forfattet passende Regulativer for Dyrkningen og Parcellisternes Forhold imod Communen og hinanden indbyrdes. Ligesom Forseelser, begaaede af Parcellisterne, bliver strengt paatalte og straffede, saaledes blive paa den anden Side de vindskibelige Familier tilsagte Smaa-Belønninger af nødvendige Hauge-redskaber.

Tilsynet med Reglementets Overholdelse og med Indretningen af det hele føres paa nogle Steder af nogle af Communen eligerede Borgere, paa andre Steder har Øvrigheden leer vedkommende Fattigbestyrelse paatage sig samme.

Den saaledes omhandlede Colonie-Indretning har efter de indkomne Beretningers Udvisende, idet Hele havt god Fremgang, og svaret til det velgiørende Øimed, som man ønskede at naae, da Man opfordrede Øvrigheden i Hertugdømmene at virke for Sagen. Man har havt den fyldestgiørende Erfaring, at de Familier, hvem Haugeparcellerne ere tildelte, ei alleene have kunnet skaffe sig selv de fornødne Haugevæxter til Hielp til deres Underhold, men og paa mange Steder ved Afsætning til Communens Beboere erhvervet sig en aarlig Penge-Indtægt, at Indretningen har bidraget til at vække Arbejdslyst hos Børnene, afholdt Familiefædre, hvis ringe Næringsbrug levned dem mange Fritimer, fra Ledinggang, og udbredt Dyrkningen af nyttige Haugevæxter.

Da de samme velgiørende Virkninger, som ere sporede i Hertugdømmene, upaatvivlelig vil vise sig ved lignende Indretninger her i Riget, anser Cancelliet disses Iværksættelse for en Gjenstand, der fortjener den største Opmuntring.

Collegiet befinder sig derfor opfordret til at anmode samtlige Directioner for Kjøbstædernes Fattigvæsen om med Iver at virke til at see lignende Indretninger indførte ved Communerne her i Riget, hvor ikke de locale Forhold maatte tale derimod, hvorhos man forventer inden Udgangen af 2de Aar, Indberetninger om den Fremgang, Directionens Bestræbelser i denne Henseende have haft, samt, hvis Hindringer i Anlæggenes Indretning og Fremme skulle møde, da Underretning om, hvori disse bestaae, og om Vanskelighederne ved at kunne faae dem hævede.

<i>Monrad.</i>	<i>Ørsted.</i>
<i>Lassen.</i>	<i>M. Lange.</i>
<i>H. Hansen.</i>	<i>Moltke.</i>
<i>/Haas.</i>	

En lang Række Byer tog meget reserveret imod denne Opfordring og undslog sig med et eller andet Paaskud. Blandt de 8 Byer, som straks reagerede, var Nykøbing. Sjælen i dette Foretagende var Assessor Rummelhoff, og det hedder i Indberetningen herom 1831¹⁰⁾, at der foruden de 4 Haver, som oprindeligt var Bestanden i Havekolonien, i 1829 anlagdes 3 nye, som kom 5 Familier til Nytte. Jorden til dette Brug toges fra et tidligere kun til Græsning af Faar

afbenyttet Areal, som i dette Aar udskiftedes. Haverne indhegnedes med Diger, Grøfter og Pil, og Lodderne beplantedes med Ribs og Stikkelsbærbuske og iøvrigt tilsaades de med Haveurter og Frugter. Brugerne svarede en ringe Afgift af Lodderne og fik Tilsagn om livsvarigt Lejemaal, dersom de dyrkede dem hensigtsmæssigt. I et senere Afsnit af nærværende Afhandling anføres det, at Brugerne forsømte Haverne; men herimod fremhævedes det, at Jorden ikke egnede sig til Havebrug.¹¹⁾ Resultatet blev imidlertid det samme, at Havekolonien efterhaanden tabte Interessen saavel hos Stifteren som hos Brugerne, og tilsidst gik den ganske ind - en Skæbne i Lighed med den, som Havekolonierne iøvrigt havde i saa mange andre Byer.

Paa Opfordringen om at lade Havekolonier indrette svarede Thisted By, at der ikke i denne gaves saa mange Fattige af den Beskaffenhed, at et saadant Anlæg vil kunne trives, og den Jord, der haves til eventuel Anvendelse, laa dels saa langt borte fra Byen og var dels saa uegnet, at der af alle Aarsager ikke vilde blive iværksat den iøvrigt paaskønnede Foranstaltning her.¹¹⁾

Kolonihavesagen, som nu i vore Dage ogsaa her har faaet sit Omraade, grunder sin Eksistens paa anden Basis end Fattigvæsenets Forsorg.⁹⁾

Omkring 1850.

At der - eftersom Tiden gik og Læplantningerne voksede frem - ogsaa blev noget mere Havedyrkning, er kun naturligt, om end Udviklingen gik langsomt. Den senere følgende Amtsberetning fra 1842 viser afgjort Fremgang, og flere andre Vidnesbyrd viser det samme. Naar saaledes Cancelliet i en Skrivelse til Stiftsamtmanden over Thisted Amt under ²⁷/₃ 1830 tilkendegiver, at "Kjøbstæd-Haver ikke i Almindelighed bør tages i nogen væsentlig Betragtning som Pant for Umyndiges eller offentlige Stiftelsers Midler", da ligger deri en Antydning af, at der fra Amtmandens Side er set et Aktiv i disse Byhaver.⁵⁾

Og blandt de enkelte Eksempler paa Haver, fortæller mangan Præstegaardshave rørende Beretninger om Flid og Foretagsomhed. En saadan er Pastor Thanings Beretning om Vester Jølby Præstegaard, hvor der rejstes Diger om Jordlodden, plantedes Urter, Frugtbuske, Frugttræer etc.; men som desværre ødelagdes af en uforstaaende Eftermand. Der maatte stadig Omsorg og Pleje til, om Stormene skulde trodses. I Arup ødelagde Stormfloden Haverne, og Beboernes lille Handel med Havesager hørte derfor op omkring 1840.¹⁾

Der nævnes ved denne Tid Haver ved Vesløgsgaard, 1847 Chr. Madsens Have i Ydby, 1848 Jensen Hedes Have, 1861 Kirks, hvilke alle tre præmieredes,¹²⁾ Alle- og Læplantning ved Vesløg Kirkegaard, men ellers kun en Bondehave i Vesløg (Chr. Lynges). Gartneren paa Vesløgsgaard hjalp Folk med Havebruget.

Endvidere nævnes Præstegaardshaven i Øsløs, Mathias Malers Have i Hillerslev med Frugtbuske, Frugttræer, Sirbuske og Espalier; Gadegaard Have i Sennels, Ullerupgaard Have, Berthel Vigs Have i Øster Vandet, Seminariehaven og Præstegaardshaven i Snedsted, Irups stadigt smukke Have med Tax og Kristtjørn, flere Haver i Koldby, Vestervig Præstegaardshave, hvorom et smukt Kort fra 1814 meddeler (se 1928 S. 431), Herredsfogedens Have sammesteds, Haven ved Doverodde, Præstegaardshaven med de gamle Æbletræer i Hvidbjerg paa Thyholm, den terrasseformede Have ved Helligkildegaard, Hindsels Have, Overgaardsmindes, og ved Ø. Styvelgaard endog en Humlehave; i Bjørndrup Mølle paa Mors og flere andre Haver i Tødsø, Voethmans Have ved Frydsbrønd, Bentinesminde, Tæbring Præstegaardshave og flere Bønderhaver i denne By, Gammellunds Have og endnu flere Haver, der hver for sig har deres Historie, hvoraf en Del er optegnet i Kilden til nærværende¹⁾. Alle viser de Undtagelserne fra Reglen om, at det saa sløjt ud, og de afkræfter ved deres Tilstedeværelse ikke den omfattende Beretning og Oversigt, som saa Lyset i Aaret 1841 og var forfattet af Provst Th. Djørup¹³⁾.

Amtsbeskrivelsen 1842:

At vente sig Meget af Havevæsenet i en Egn, hvor Klimaet er raat og Vesterhavet saa nær, hvor Flora har saa mange Vanskeligheder at bekæmpe, er ei endnu at forlange; dog kunde der være gjort langt mere derfor, naar der kun fandtes nogen rigtig Sands for Havekultur, og de enkelte Steder, hvor den har været tilstede, seer man, at de mødende Hindringer ved utrættelig Flid og Omhu alle godt kunne overvindes; men, som En bemærker, ”man har kun Sands for Sønden”.

Derfor hedder det og fra det sydlige Thy: ”At ville vente Haver hos Bonden her, som hos Bønderne paa den østre Side af Jylland, var for meget fordret. Her er Haveanlæg *invita natura*. De jevnlige Storme af Vesten, de for Planterne skadelige Havtaager, og den Fugtighed i Luften og af Jordbunden - lægge mægtige Hindringer i Veien for Havedyrkningen, om end Bonden fra sin Gaards Drift kunde faae Tid til at tage sig af Havevæsenet, der kræver ideligt Tilsyn. Det kan derfor bedre undskyldes, om Havedyrkning her i Landet staaer noget tilbage”.

”Til enhver Gaard og ethvert Huus er dog gjerne en liden Have, der kaldes ”Kaalgaarden”; Størrelsen er almindelig fra 4 til 800 Kv. Alen. I samme findes mange Steder kun Grønkaal, og af Træer enkelte Piil og Hyl. Dog synes nyttige Kjøkkenurter, som Kaalrabi, Persille, Timian, Gulerødder, Rødløg m. m., at blive almindeligere kjendte i Haver hos Bønderkonerne (det er dem, og ikke Mændene, der bære Omsorg for Haverne). Desuden ere der nogle smaae Huusmænd, som *ex professo* afgive sig med at være Gartnere, og som i Efteraaret falholde ved Kirkerne for billig Priis alle Slags Haveurter, saa at, om man end ikke tør sige, at Havedyrkning meget

udbreder sig, gaaer den dog heller ikke tilbage. At den gaaer fremad, kan ikke negtes, men - langsomt; og anderledes kan det ikke ventes i en Egn, saa kold og for al Vegetation saa ublid, som denne”.

Fra Nørre Herred paa Mors lyder den samme Skildring: ”De Fleste Havedyrkning indskrænker sig endnu til Grønkaal, stundom til lidt Persille, og, hvad der kan pirre Lugtenerverne, som: Ambra, Hjertensfryd, Balsam, saa og nogen Malurt, til Brug ved Ølbrygning, for at spare paa Humlen. At finde et Frugttræ i en Bondes Have, er en stor Sjældenhed. Det bør iøvrigt bemærkes, at det er sjældent, at Bonden selv befatter sig med Havevæsenet; dette lader han sin Kone besørge og maa følgelig Havedyrkningens Fremgang tilskrives den driftige Husmoder. Bøndernes Haver eller saakaldte Kaalgaarde ere i Almindelighed temmelig smaae, kun omtrent $\frac{1}{4}$ Skp. L., sjældent større”.

Hvorliden Interesse Bonden har for Haven, sees deraf, at den endnu stedse, hvor der bygges af Nyt, anlægges Norden for Vaaningshuset, for at Vinduerne kunne vende ud imod Gaarden og imod Sønden; derved bliver der Intet, som kan beskytte den, da Jorddigerne udenom den sjældent ere dertil tilstrækkelige. Vestjyden har ej heller nogen Smag for Grønt og stuede Ærter, Roer o. desl., ville Folkene neppe spise; ”det er ikke Noget at slide efter”, siger den til megen solide Kost vante Thybo. Saaledes ere hans Fornødenheder af Haveurter snart tilfredsstillede, og for en Marks Penge kan han paa et Efteraars-Marked kjøbe sig det, han behøver til Vinteren; derved bliver Ligeegyldigheden derfor større. Ved deres Gilder bruges vel af de mere Velhavende Hvid- og Rødkaal, men de kjøbes af Købmanden, og flere Ladninger deraf indføres aarligen til Kjøbstæderne her fra Aalborg, Kjøbenhavn og Hamborg. Af Træer gives der i Bøndernes Haver meget faa, i mange slet ingen; enkelte gamle, forkryblede Piil og Hyldebuske sees hist og her kummerligt at vegetere og vidne ved deres ludende Stilling og afsvedne Top om den barske Nordvest. I Øsløs paa Hannæs, i Vejerslev, Assels og Lødderup Sogne paa Mors træffer man de fleste Træer og almindeligst i Bøndernes Haver; men de ere alle gamle, og, eftersom de gaa ud, plantes sjældent nye. Jo nærmere man kommer Vesterhavet, desto mere forsømmes Haverne. Af denne Ligeegyldighed for Havevæsenet hos Bonden følger naturligvis og, at han ej holder sin Have i Orden. Gange skal man ei vente at finde deri, ligesaa lidet som Blomster til Pryd. Ukrud, især Nelder, voxer frodigt og frit, ei blot ved Digerne, men og inde i Haven, hvor Kaalen kæmper dermed om Overmagten, og ei sjældent maa bukke under.

Selv hos Mænd udenfor Bondestanden træffes ej altid Sands for Havevæsenet; ei engang ved alle Præstegaarde sees Haven omhyggeligt dyrket; ved adskillige Herresæder vare der, før de bleve adsplittede, prægtige Haver, som nu ganske ere forsvundne; saaledes ved Todbøl, der skal have havt den smukkeste Have i Thy, men der er nu ei Spor

deraf tilbage, ved Vestervig, Ulstrup, Koldbygaard o. fl. St.

I Vesterhan-Herred staaer Havedyrkningen længst tilbage, og der træffes mange Steder, som ei have en til Have indhegnet Plads, hele Byer, hvori man neppe seer et Træ, saasom i Voust og Kliim. Den sydlige Deel af Hannæs er deri forskiellig, hvor man, især i Øsløs og Arup Sogne, seer de fleste, største og smukkeste Bønderhaver, hvorfra megen Jordfrugt føres paa Torvet i Thisted om Efteraaret og sælges omkring i Egnen. Der udmærker sig formeligen Haven ved Søndergaard i Øsløs paa næsten 2 Tdr. L., hvilken Eier, Anders Christensen, har anlagt megen Smag. Der findes en ret net Blomsterhave, et smukt engelsk Anlæg, et Springvand og en Deel unge Frugttræer, saa at den, naar Træerne voxe ret til, og samme Omhu vedvarende derpaa anvendes, vil kunne blive meget smuk. Der holdes en lønnet Gartner til den, og frembringes en stor Mængde Kjøkkenurter. Ogsaa Christen Jørgensen i Arup har en god, vedligeholdt Have paa ½ Td. L. til Kjøkkenurter, og i den vestre Side deraf, en liden Plantage. Ved Vesløgsgaard og Selberggaard anvendes i de senere Aar en Deel paa Haverne, der udvides, forskjønnnes og forsynes med Plantninger af vilde Træer, især paa sidste Sted har Haven af Naturen gunstig Beliggenhed, saa at den ved fortsat Omhu og Smag kan blive smuk.

I det nordlige Thy tiltog Dyrkningen af Haveurter især ved den Interesse, hvormed D' Hrr. Amtmand Faye og Justitsraad Caroc, som Formænd for det dertil oprettede Selskab, virkede derfor. Flere Kjøkkenhaver opstode ved Selskabets Understøttelse, og unge Frugttræer plantedes, frit uddeelte fra Planteskolerne i den Kongelige Plantage og i Hr. Caroc's Lysthave. Men da Selskabets Virksomhed stansede, ophørte og Almuens Interesse derfor, og en Standsning indtraadte. Af de da anlagte Haver udmærke sig især Huusmand Ole Sørensens i Østerild paa 16,000 Kv. Alen hvori han avlede 5 a 6 Tdr. Charlotter, indtil 40 Tdr. Gulerødder, 20 Tdr. Kaalrabi, 2000 Hvidkaal m. m. og havde Mistbænk. I 1828 fik han af Landhuusholdningsselskabet en Belønning paa 40 Rbd. for Havedyrkning. Manden er imidlertid død, Haven kom i en Mands Hænder, som ei kunde holde den vedlige, og ved de senere Vintres Stormflod er den ganske bleven ødelagt af Højvandet fra Fjorden, saa at Huset maatte flyttes, og Haven dyrkes nu med Korn. Samme Skjebne have de Haver havt, som ved de nævnte Brud i Sennels, Niels Fredskilde i Hillerslev; de dyrkes nu meest med Korn. For Tiden lægges især Vind paa Kjøkkenurter af Skolelærerne i Nors og Skinnerup. Den sidste By udmærker sig ved sin venlige Beliggenhed med de smukt opbyggede Gaarde og de mange indhegnede og omplantede Haver og Tofter. Det bør især nævnes den af Sognefoged Christen Ørgaard med Stendige indhegnede Toft paa paa 4 Td. L., hvori nogle tusinde vilde Træer ere plantede om ved Udsiderne. Den bruges meest som Enghave til Høslet, og en Afdeling deraf til Kommen og Sennop, en anden til Gjæs, hvorfra han holder 50 og

derover aarligen. Ogsaa Berthel Viig i Øster Vandet har en smuk Have med en liden Plantning Vesten for, som staae i god Vægt. Nogle unge Frugttræer staae i Haven, og det Hele røber megen Smag. Han og et Par andre Mænd i Byen have plantet nogen Humle i Læ, Østen for Huset, og avle til egen Brug. Ved Kølbygaard begynder Haven, som i Fortiden har været stor og smuk, igen at opstaae ved Hr. Schou's Omhu.

Ved Thisted ere Haverne meget smaae, og de fleste ere kun Kjøkkenhaver. I de senere Aar er og der Sandsen for Blomsterculturen tilbage, hvorved især Amtmanden og Apotheker Dahlerups Haver udmærke sig. Til Byens Forskjønnelse bidrager meget den forrige Amtsforsvalter, Hr. justitsraad Caroc's smagfuldt anlagte Frugt og Lysthave, der i Forening med en smuk Plantage indtager flere Tønder Land, og staar til alle Tider aaben for Enhver. Fra sine Træskoler har han stedse med ædel Beredvillighed uddeelt saavel Frugttræer, som vilde Træer til dem, som havde henvendt sig til ham derom.

I det sydlige Thy synes Sandsen for Havedyrkning større, især i Refs-Herred, hvor man ofte seer Træer baade i og udenfor Haverne; saaledes ere der, efter hvad man kan vente sig i denne Egn, store og smukke Haver til Irup, hvor der dyrkes med Omhu, og til Ørum Herregaarde, til Hvidbjerg Præstegaard paa Thyholm og til Skyum Præstegaard, hvorfra man kan see, at Omhu for Havedyrkning ogsaa i denne Egn omsider kan lønne sig. Det smukkeste Anlæg i dette Amt, som selv i en anden Egn fortjente at bemærkes ved sin Skjønhed og ved den Omhu, hvormed det plejes, ere de af Kromand Christen Madsen i Tvolm siden 1814 der anlagte Frugt og Lysthave, og naar man træder ind i dem, kan man troe sig hentyllet i blidere Egne. De indtage 2½ Td. L., og deri findes 300 unge, af ham selv meest forædlede Frugttræer, og 3000 Stikkelsbærbuske, hvorfra han sælger 100 Specier aarligen. Anlagte med Smag, holdes de vedlige med fortrinlig Omhu og Pyntelighed, og et smukt Lysthuus med Altan midt i Haven skjenker derover en skøn Udsigt. Hans Exempel kunde ei blive uden frugbringende Følger for Omegnen, hvilke man ogsaa straks øiner, ved at komme igjennem Byen, i de usædvanlige mange og beplantede Haver, Indhegninger og nete Smaa-Anlæg. I samme Herred udmærker sig ogsaa den Have, som Herredsfogden Hr. Justitsraad Fischer, har anlagt for 12 a 14 Aar siden ved sin Bolig, Teglgarden i Vestervig Sogn. Den er anlagt og en af Naturen begunstigende Beliggenhed anvendt med ualmindelig Smag; Naturen og Kunsten have forenet sig til at danne en skjønnere Plet, end man skulde vente sig saa nær ved det barske Vesterhav, saa dens "*intra vitor*" fortjener at følges. Skjønndt dens omhyggelige Dyrker har haft en ugunstig Jordbund at bekæmpe, meest Steen og Gruus, og en Deel af den ligger aaben, udsat for de voldsomme Storme, er den dog et Vidne om, hvad Sands og utrættelig Flid kan aftvinge Naturen, selv under ugunstige Omstændigheder, Træerne staae i en frodig Væxt, og vidne om, at Intet spares, for at

forskjønne denne alt yndede Plet; men det er egentlig blot en Lyst- og Blomsterhave, som indtager flere Tønder Land; thi Frugttræer og Urter ville ei ret trives i den saa utaknemmelige Jordbund. Hørsvinger Christen Nielsen paa Rostrup Mark i Hundborg Sogn har tvende Haver, anlagte med Smag og forsynede med Frugttræer. Ogsaa fortjener at omtales Træfrugthaven hos Gaardfæster Niels Jensen Mikkelsen i Hassing, hvori ere 60, af ham selv forædlede Frugttræer, der oftere have baaret megen Frugt; Jordfrugthaverne hos Huusmændene: Matjias Larsen i Ørum paa 7 Skp. L. anlagt for 8 Aar siden, meest paa opfyldte Leerhuller, hvoraf han sælger for indtil 100 Rbd Courant aarligen, især Rødløg, Gulerødder indtil 50 Tdr., og Stikkelsbær (denne Thyboens Yndlingsfrugt, som Flere i Refs-Herred avle til Salg og kjøre om med ved Kirkerne om Søndagene); hos Thøger Poulsen paa Skaarup Mark i Vestervig Sogn; hos Christen Eriksen i Hørdum; hos Gaardmand Jens Nielsen i Ginnerup i Heltborg Sogn, hvor baade den nette, med Frugttræer forsynede Have og flere indhegnede Tofter ere omplantede med adskillige Rader vilde Træer; ved Vestervig Skole hos Gaardmand Peder Chr. Jepsen i Sønberg paa Thyholm.

Paa Mors er der meget faa Haver i Nørre-Herred; den største er ved Ullerup, hvor 10 Td. L. ere anvendte afvexlende til Urte-, Frugt-, Humlehave og Træplantning. Alt holdes meget godt vedlige og udvides stedse mere. Huusmand Jens Øer i Tøving, der alt er omtalt i Schades Beskrivelse S. 322, har vedbleven med Omhu at dyrke sin Have paa 6,200 Kv. Alen. Der berettes om ham: ”Skjøndt han er en meget gammel Mand, dyrker han med Lyst og Iver sin lille Have ved sine Børns og Børnebørns Hjælp, og skaffer derved Underholdning for sig og Familie uden at falde Fattigvæsenet til Byrde”. Huusmand Mads Pedersen i Solbjerg lægger og megen Vind paa Havedyrkning og Træplantning paa 6 Skpr. L., som han langs med Landeveje dertil har indtaget af opfyldte og udjevnedes Leerhuller og Banker.

I Sønder-Herred synes der at have været en Tid, da man mere interesserede sig for Havevæsenet end nu; thi man træffer mange Steder større Bønderhaver med gamle, ærværdige Træer, hvoriblandt Frugttræer; Skade, at Sandsen derfor igjen forsvandt, da unge Træer sees sjeldnere. Den synes at ville leve op igjen paa Glomstrup og Høiriis Godser, hvis forrige Eier intet Fæstebrev udstedte, uden at forpligte saavel Gaardmænd som Huusmænd til aarligen at plante i det mindste 10 Træer, men Overholdsen af denne Forpligtelse bliver nu desværre ej paaseet.

I dette Herred træffes ved Høiriis Amtets smukkeste Have paa 4 Td. L.; der er i den antike Smag, men vel vedligeholdt, og har en heldig Beliggenhed, indesluttet af Skov og høje Hedebacker. Der ere utallige Frugttræer, og i de forædlede Sted ere i de senere Aar en stor Mængde unge plantede. I den ere 4 regelmæssige Fiskeparke, den ene nedenfor den anden, hvortil Vandet kommer fra Hedebackerne

og fra dem løber i Gravene, der omgiver den gamle, ærværdige Borggaard. Bag ved den er imod Vesten anlagt at den forrige Eier en liden Plantage, for end bedre at beskytte den imod Vindene. Ogsaa ved Dueholm er en meget smuk Have i den nyere Smag paa 2 Td. L., dyrket med Flid og Kunst. I Forbindelse med den er anlagt en Urtehave paa 2½ Td. L., der er Nykjøbings Amager. Til Præstegaardene i Karby, Assels, Vejerslev og Tæbring er nette Haver, især ved den førstnævnte, hvorpaa Hr. Amtsprøbst Obel har anvendt megen Omhu. Derimod ere de forrige smukke Haver til Lund og Peterslund nu forfaldne og holdes ei vedlige. I Tæbring leve nogle Huusmænd, som ellers ingen Jord have, af deres Kjøkkenhaver paa 3 til 6 Skp. L.

Ved Nykjøbing ere der flere smukke Haver, hvoriblandt især Byfogdens, Hr. Justitsraad Rummelhoff's; men adskillige nede ved Fjorden ere blevne ødelagte ved dens Oversvømmelse. For endeel Aar siden lod Øvrigheden her paa Byens Fællede tæt ved Plantagen foranstalte Haver anlagte af 5 Skp. L. til 4 fattige Familier i Byen, som deri skulde dyrke Kjøkkenurter til Salg. (Se foran S. 468.) Dette herlige Foretagende syntes og i Begyndelsen at lykkes; men de Fattige bleve kede deraf, og vilde hellere betle end arbejde, hvorfor det igjen faldt tilbage, og de forsømmes nu. Paa Blomsterculturen lægges særdeles megen Vind i denne By, hvortil en duelig Kunstgartner, Hr. Lassen, der har nedsat sig i denne sin Fødeby, i det sidste Par Aar meget har bidraget; ogsaa i Dueholm Have op til Byen træffes en Skjøn Blomstersamling.”

Under de følgende Afsnit i Værket kommer Forfatteren gentagne Gange tilbage til Havespørgsmaalet, bl. a. til de allerede nævnte Haver. Han omtaler dog ogsaa andre, f. Eks. Plantningen ved Snedsted Seminarium, Skolelærer Vordes Pileplantning i Vestervig, hvori Skolebørnene øves, samt flere andre Læreres Plantninger ved Skolerne og omkring de forblæste og øde Kirkegaarde (f. Eks. i Heltborg). Af Enkeltpersoner fremhæves atter Christen Madsen i Tvølm der har plantet ialt over 50,000 Træer, omgivet sin Have med en ”Brandmur”, dyrker Espalierer o. s. v.; men en Del af de nævnte vil kunne findes under Afsnittet i nærv. Afhandlings 1. Del 1928 om ”Landhusholdningsselskabets Præmieringer”, og om Skolernes Arbejde fortælles ligeledes i et særligt Afsnit.

I Mands Minde.

Endnu kan mangfoldige huske, hvorledes der saa ud i vor Egn, da Plantningssagen endnu ikke havde Tag i Befolkningen, og endnu er det at se, hvor mange ret unge Plantninger og Haver der er; men den Tid vil jo komme, da det hele almindeligvis betragtes som en naturlig Ting, og Haverne som noget, der har været alle Dage, og ingen tænker paa den Kamp der er kæmpet med Storm og Vand.

Men alene kunde disse Mennesker ikke kæmpe. Om ikke der bag dem havde staaet betydelige Institutioner med Pengemidler til Hjælp, om ikke et Landhusholdningsselskab, et Hedeselskab, Husmandsforeninger, Plantningsforeninger og Haveselskaber havde hjulpet dels med Pengemidler, dels med Levering af Planter, da havde deres Kamp ikke baaret Frugt, ja da havde det været ret omsonst at forsøge indledet et saadan. Endnu arbejdes der med Præmieringer og Belønninger; men hvad der ligger saa nær op til vore Dage interesserer ikke i denne Forbindelse. Her skal citeres en Række Beretninger om de Præmieringer, der uddeltes af Det kgl. d. Haveselskab, der paa en Maade fortsatte Landhusholdningsselskabets Arbejde, og hvilke Eksempler derfor kan ses i Fortsættelse af de foran anførte.¹⁴⁾

1872.

Husmand Poul Sørensen Bach i Hørdum. . . 15 Rdl.

Eier en Lod paa 3½ Td. L. meget muldfattig Jord, hvoraf han anvender 1½ Skjæppe til Have, der overalt er hegned. Det anføres om ham, at han har lagt en solid og dygtig Begyndelse til en fortrinlig Anvendelse af Jorden i Havebrugets Tjeneste. Han graver usædvanlig dybt, benytter kunstig Gødning og anvender hver Plet af Jorden, hvori han avler en Del Kjøkkenurter og fine Kartoffler. Desuden findes hos ham flere Frugttræer som Espalier.

Husmand Lars Chr. Spanggaard i Øster Assels. . . 10 Rdl.

Om hans virksomhed bemærker Hr. Inspektør N. P. Buus, som forestod Bedømmelsen sammen med flere andre, at den er efterfølgelsesværdig og saa god som nogetsteds paa Morsø. Han bruger udelukkende Greb og Spade til Jordens Behandling og dyrker en Del Kjøkkenurter.

1873.

Blandt 9 Ansøgere belønnedes:

Niels Peter Sørensen af Sindbjergede. . . 10 Rdl.

Ejer 5 Td. L., for ikke mange Aar siden opdyrket Hede, hvoraf han selv efterhaanden har drænet og behandlet med Spade 11 Skjæpper. Foruden Kartoffler bestaar hans Avl, forsaavidt den ikke kommer ind under almindeligt Landbrug, af et Stykke Rodfrugter paa 1½ Skjæppe L., der ved Eftersynet fandtes saa frodige og fortrinlige, at de næppe findes bedre noget andet Sted. Disse Rodfrugter satte ham i Stand til med nogen Tilgift af Korn at føde 2 Køer og nogle Faar. Det er i den Fritid, som levnes ham fra Drænarbejde, at han behandler sin Jord.

Husmand Lars Chr. Spanggaard af Øster Asasels. . . 5 Rdl. . . .

Han fik Præmie i 1872. Denne flittige, stræbsomme og i sin Kreds vel ansete Mand har fortsat Behandlingen af Jorden med Spade og kunde ved Eftersynet fremvise en Afgrøde af Kjøkkenurter, som vare fortrinligt udviklede og mønsterværdigt behandlede.

1874.

. . . 17 Konkurrenter mældte sig. . . .

Husmand og Maler Mathias Sørensen af Østerild.

Han ejer 2 Td. L. Agerjord, drænet og behandlet paa almindelig Maade med et Stykke Rodfrugt af et ret godt Udseende og paa gravet Jord. Dette tillægger Buus (Præmieuddeleeren) imidlertid ikke nogen Betydning, men derimod hans Have, 2 Skjæpper, der oprindeligt bestod af Grus og Sten, og paa hvis Anlæg han begyndte for 24 Aar siden, i de første Aar, som han siger, kun ledsaget af Haan og Latter. Nu er den en frugtbar Plet, hvori findes en god Samling Skovtræer, Sirtræer og Buske, af hvilke han har tiltrukket en Del Frø, en ikke ringe Mængde af stedsevarende og etaarige

Blomsterplanter, 15 gode Sorter Frugttræer, 2 Vinranker, Figen, Dadel, Mandel, ægte Kastanie, Hasselnød, Valnød, Frugtbuske, Jordbær og Kjøkkenurter. Buus fandt denne Have saaledes behandlet og plejet, at den indtager en for Egnen mærkværdig og, saavidt ham bekendt, enestaende Plads ved de smaa Huse i Thy. . .

Husmand Christen Nielsen i Taabel. . . 15 Rdl. og Diplom.

Ejer 5 Td. L., hvoraf 4 nærmest Huset liggende Smaastykker ere indhegnede anvendte til Tiltrækning af Frugtbuske, til Kaal, Selleri samt Frøavl (bl. a. høstet i 1874 14 Pd. Hvidkaalsfrø) til Mistbænk, Jordbær og til Agurker, Rødløg, Porre og Frø af Grønkaal. Foruden disse Pletter ere 6 Skjæpper af Marken anvendte til Haveurter, saasom Gulerødder Timian, Merian, tidlige Kartoffler og Kjøkkenurter, og i et Hjørne af Marken er et Stykke inddiget og anvendt til Planteskole. . .

Husmand Christen Stenberg Madsen af Skaarupmark. . . 10 Rdl.

Af Jordens 10 Td. L. er den ene indtaget til Have og tildels behandlet med Spade, saavel som nogle Dele af den øvrige Jord, Selleri, Petersille, Timian, Merian, Salvie, Porre, Skalotter og andre Løg, Agurker m. v. og er plantet en Del Frugtbuske. Hans Produkter finde Afsætning paa Markeder og i Hjemmet. Buus fandt Haven hegned og med et ret godt Læbælte mod Vest og benyttet hovedsagelig til Kaalrabi og Gulerødder og som foran anført til andre Haveurter samt i Grændserne beplantet med Ribs og Stikkelsbær, men den syntes for stor i Forhold til, hvad der anvendes paa den. Udenfor Haven fandtes et Stykke Rodfrugt og Hvidkaal som var vel behandlet. . . .

I Beretningerne fra disse og følgende Aar fortsætter Haveselskabet med at oplyse om, hvem der har faaet Præmie, dennes Størrelse og Havens Beskrivelse. At anføre alle disse vilde føre for vidt her, og i det følgende skal der kun anføres saadanne enkelte Eksempler, som kan have større Interesse. Blandt disse Præmietagere er:¹⁴⁾

1878.

Husmand Christen Nielsen, Tasbel. . . 15 Kr.

Lodden er 5 Tdr. L., 2 Skp. L. er kulegravet, hvoraf en Del anvendes til Opelskning af Træplanter og Resten til Kaalplanter til Salg samt Hvidkaal, Grønkaal, Kaalrabi, tidlig modne Kartoffler, Hvidkaal til Frø, Snitbønner, Selleri. Efter Optagning af Kaalplanter er plantet Agurker og Jordbær. Resten af Lodden anvendes til Korn og Græs, med Undtagelse af nogle passende Læsteder omkring Loddens Indhegning, hvor der dyrkes Frø til Salg og Kjøkkenurter, saasom Løg, Petersille, Salvie, Timian, Merian. Et Skifte i Marken besaas Gulerødder, tidlig modne Kartoffler, Gulerødder til Frø og behandles hvert Aar med Spade og Greb. Undertiden anvendes Kunstgødning, men aarlig forøges Gødningsmængden ved Indkjøb af Hø fra den udtørre Sø. Indtægten har i forrige Aar været af Frøavl: røde Karotter 70 Pd. a 2 Kr., Hvidkaal 6 Pd. a 6 Kr., Kaalrabi 12½ Pd. a 2 Kr.; Rødbeder 5 Pd. a 80 Øre; af Plantesalg c. 40 Kr., Hvidkaal c. 40 Kr., Kaalrabi c. 20 Kr., Grønkaal c. 5 Kr., Gulerødder 50 Td. a 4 Kr., Rødløg 32 Kr., Charlottes 16 Kr., Timian og Merian 20 Kr., Selleri c 10 Kr., Agurker 10 Kr., i Alt c. 498 Kr. - Afgrøden for i Aar udgjør af Frø 11½ Pd. Hvidkaal, 2 Pd. Kaalrabi, 20 Pd. Grønkaal og Gulerødder endnu ikke indberget; af Haveurter er solgt 350 Stkr. Hvidkaal a 15 Øre, Agurker c 16 Kr., Snittebønner 4 Kr., Træplanter 10 Kr.

Denne Husmand, som har faaet Præmie før, faar atter Præmie flere Gange i de følgende Aar, hvorfra der foreligger nye Beretninger om hans Have og dens Dyrkning.

1882.

Husmand Niels Peter Larsen, Oxenbøl, . . . 25 Kr.

Haven er 6050 Kv. Alen af Taxt 8, 10 a 12 Tommer Muld med Sand- og Grusunderlag. Mod Nord er opført Træstakit, 2 Alen Højt, hvorved er plantet en dobbelt Hæk af Pil og Poppel, mod Øst 1½ Alen højt Træstakit med Pileplantning, mod Syd 1¼ Alen a 3 Alen

højt Træstakit med Hæk af Gran og Fyr og mod Vest 3 Alen højt Træstakit med Læbælte af Hyld, Poppel, Røn, Kastanie, Ahorn m. fl. Træsarter. Endvidere er til Beskyttelse mod de haarde Vestenstorme i 1882 opført mod Syd og nord inde i selve Haven 2 Stkr. Træstakit, hvert paa en Længde af 50 Alen og 3 Alens Højde, hvorved paa den østlige Side er plantet en Hæk af Elm. Ligeledes er paa samme Tid opført paa Sydsiden af Haven 110 Alen Træstakit som anført af 1¹/₄-3 Alens Højde. 1879, 80 og 81 hollandskgravedes 2000 Kv. Alen, 1881 kulegravedes 1600 Kv. Alen, og 1882 kulegravedes 500 Kv. Alen, alt i to Fods Dybde. Der er plantet 320 Frugtbuske af Ribs, Stikkelsbær, Solbær og Hindbær, 3 Kirsebærtræer og 70 Hasselnødbuske i fortrinlige Sorter. - 225 Kv. Alen er i Foraaret 1882 besaaet med Kaalplanter af alle Slags, hvorefter er plantet Rosenkaal, 100 Kv. Alen er beplantet med Grønt og Blomster, som bruges til Gravkranse, paa 225 Kv. Alen er anlagt Mistbænke og Driveri, 1000 Kv. Alen dyrkes med tidlige Kartoffler samt til forskellige Slags Kaal, 700 Kv. Alen med Selleri, Løg, Ærter og Bønner, 500 Kv. Alen med Jordbær, Agurker og Græskar, 300 Kv. Alen med Kjøkken- og Krydderurter og 3000 Kv. Alen optaget til Plantning af Frugtbuske, Læbælter, Rabatter, Gange, Bygninger m. m. . . .

1883.

Husmand og Gartner N. M. Nielsen, Hvidbjerg, 10 Kr. 3000 Kv. Alen, Halvdelen til Have og Planteskole og Resten til Korn, Græs og Rodfrugt; største Delen haard Ler, Resten Sand; for Markjordens Vedkommende er det begyndt med Læplantning mod V., for Havens Vestsida Læ af Huset og Kirkegaarden, den nordre Side c 75 Alen lang Læbælte, yderst Hyld, Alm, El, Ask, Ahorn, Røn, Guldregn og Syren, Sydsiden ialt 5 a 6 Rader med 1¹/₂ a 2 Alens Afstand som senere udtynnes efter Nødvendighed, mod S. Hyld til Hegn, mod Ø. Vandgrøft med Pil. Omtrent 1/2 Td. L. gamle Veje, Diger osv. ere kulegravede og planerede. Der er plantet 45 Frugttræer og 165 Buske, Stikkelsbær, Ribs og Solbær; af Frugttræerne begynde enkelte at bære Frugt, Buskene give allerede ikke saa lidt, Halvdelen af Lodden anvendes til Korn, Græs og Rodfrugt, den anden Halvdel til Have og Planteskole, 1ste Aar Hvidkaal, stærk Gødning, gravet, 2det Aar 2 r Byg, 3dje Aar gravet og gødet, Rodfrugt, 4de Aar Blandsæd, 5te gravet og gødet, tidlige Kartoffler, 6te Rug eller Havre, 7de Havre og saet Kløver og Græs, 8de og 9de Aar Græsning.

Kan man dømme efter Antallet af præmierede Haver gaar det stærkt frem med Havebruget i disse Aar, og ikke mindst i det sidste Aar, da der præmieredes (1892), er der mange. Imidlertid kan denne Maalestok kun anlægges med stor Forsigtighed, og de 40, der fik Præmie i det sidste Aar maa betegnes for Undtagelserne fra Reglen om, at Havebruget endnu ikke var naaet ret langt frem, og at der endnu er Trang til Præmier.



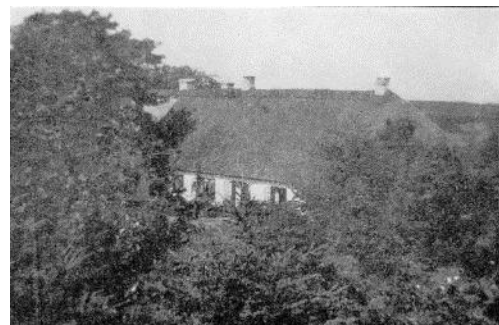
Agerholm Præstegaard

I Fortsættelse af disse Skildringer af Husmandshaver skal bringes en Skildring af Agerholm Præstegaardshave og dens Tilblivelse.¹⁵⁾

Omkring 1840 laa der omkring denne Præstegaard kun en lille Kaalgaard med et Dige om saa kom der imidlertid en ny Præst ("Provsten") og han tog fat paa Havearbejdet af al Kraft.

Provsten indhegnede nu hele 14 Skæpper Land med et Jorddige, saaledes at den gamle Have blev liggende inde i den nye, og saa begyndte han at plante i den sandede, magre Jord. Han plantede først det mægtige, brede Læbælte, der nu stod som en hel lille Skov over den vestre Side af Areallet. Yderst Pil, indenfor Poppel, saa Poppel blandet med Elm og Ahorn og atter indenfor Guldregn, Hassel og nogle Frugttræer.

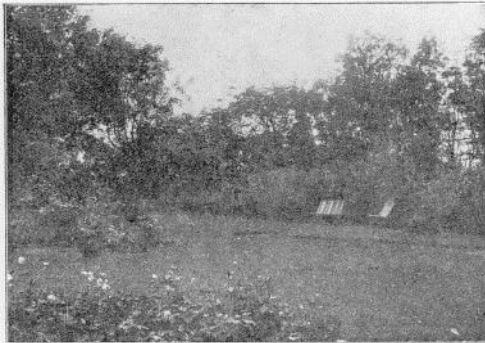
"Hvilke Træer er Frugttræer", spurgte den ene af de Mænd, han brugte til Arbejdet. "Du er nok ikke en Gang saa klog som en Hare", sagde Provsten; han havde erfaret, at der ikke er noget Haren holder mere af om Vinteren end Barken af Guldregn og unge Frugttræer, og den er derfor et slemt Skadedyr i Nyplantninger af disse Træer. Den østre Trediepart af den nye Have opfyldtes af en flad Bakke med en stenet, sandet Jordbund, i hvilken ikke andet end Lyng kunde trives, men Udkanten af Bakken beplantede han paa Øst- og Sydsiden med Pil og Sølvpoppe, Nordsiden med Gran og Siden ind mod den midterste Trediedel med Ahorn og Elm. Og Vidunderet skete. Træerne groede, og Læbæltet lukkede sig, tættedes mer og mer og blev højere og højere, saaledes at den midterste Del fik Læ og blev skikket til at bruges til Plantning som i alle andre Haver under gunstigere Kaar



Agerholm Præstegaard.

Billederne viser Resultatet af Provstens og Efterfølgerens Arbejde. Men her som der faar den, der forstaaer det, Følelsen af Vestenvindens Magt, og det karakteristiske Læbælte er det levende Mindesmærke over et Liv i Kamp. Der var paa den ene Side af Haven de gamle Urter i Kaalgaarden, "de krydrede Øvter. . . . der ikke gav fin Frugt, men som taalte Vejrliget"¹⁶⁾, og som nu har faaet deres Fæller iblandt de finere. Det er som et Symbol, naar "Pastinakskelgade" i Nykøbing har faaet Navneforandring og i vore Dage hedder Ferskenstræde,¹⁷⁾ og Grønnegade var ligesom hin en Gade, hvor Beboerne havde deres Haver, og hvorfra de solgte Urter til deres Bysfæller. Det var i gamle Dage, at der hvert Efteraar kom en Humlemænd fra Fyen med et vældigt Læs Humle, og af hvem man da købte Humlen til Ølbrygningen, og Skipper Larsen fra

Langeland, som kom to Gange hvert Efteraar med en Ladning Frugt og tog andet i Bytte.¹⁸⁾ Nu kan man snart selv avle sin Frugt allesteder, og Humlen til Hjemmebrygning behøves jo ikke mere.¹⁹⁾ Nu skærmer Tjørnehækkene om Smaahaverne i Byerne, og de brede Læbælter om Landbohaver, og for hvert Aar, der gaar, gaar Udviklingen frem imod et bedre Havebrug. Om Forholdene hedder det dog i en



Agerholm Præstegaards Have.

Beretning fra Nykøbing paa Mors endnu 1897:²⁰⁾

”I de sidste 40 Aar er det Areal, der i selve Byen dyrkes som Privathaver snarere bleven formindsket end forøget, idet en stor Del er indtaget til Bebyggelse. Dog gives der endnu et forholdsvis stort Antal Privathaver, om end Omfanget af disse er betydelig mindre end tidligere. Til Gjengæld ere disse nu langt bedre holdte end før, og hovedsagelig anvendte til Lysthaver i Modsætning til tidligere Tiders Kaal- og Kartoffelhaver gjennemskaarne af Hække af Frugtbuske. Tidligere var Plainen en Sjældenhed og kun faa Blomster blev dyrkede. Nu anvendes særligt mange remonterende Roser i Haverne, Florblomster og Bladgrupper endogsaa Tæppebede. De større Haver ere velforsynede med Dværgræser, Frugtbuske osv. .

Forøvrigt var Sandsen for Plantning allerede begyndt at vaagne for 50 Aar siden, idet min Fader, Gartner A. Lassen, 1839 nedsatte sig i Byen som Gartner og anlagde en Planteskole, hvorfra udsendtes særligt Hvidtjørn, Lætræer og Frugttræer paa Mors og tilgrændsende Egne . . Der plantes [nu] aarligt mange Frugttræer, særligt Æbletræer, og plantes mest af gode, holdbare Sorter, hvoraf der allerede avles en Del . . .

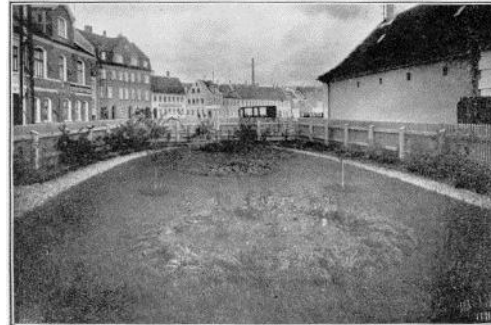
I det gamle Anlæg er der i et forhen sumpet Terrain udgravet 4 Smaaøer, disse ere forbundne med Broer og anlagte med Plaine Blomstergrupper og Lysthuse. Disse Udgravninger skete i 1850 under Gartner A. Lassen. Senere have Agent Hunding og Postmester Wømer arbejdet sammen, og nu arbejder Kjøbmand Thomsen og Distriktslæge Faartoft paa Plantagens Vedligeholdelse og Forskjønnelse. Hofjægermester de Steensen Leth med Flere havde arbejdet meget paa Beplantning af Øen.

Byen har 6-7 Handelsgartnere, og foruden disse er der 1, der har en større Planteskole. Der er endvidere 3 Planteskoler paa Øen.

Om Efteraaret er her endeel Torvehandel, idet Landboerne føre Kartofler, Kaal og Grøntsager hertil,

og i Syltetiden kommer her enkelte Herregaardsgartnere med Bær og Agurker. Der er ikke et stort Torv til andre Tider, men mere Handel ved Dørene.

J. P. Jacobsens Have.



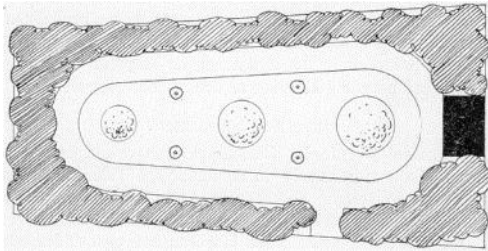
Fotografi af J. P. Jacobsens Have 1927

Foruden at være en af vore betydeligste Digtere, var J. P. Jacobsen, Thistedes gode Søn, Naturdyrker og Naturforsker om en Hals, og det er da ikke underligt, at naar man har villet rejse ham et Minde, at dette da fik Form af en Have, en Mindehave. Rundt i Verden har man indrettet Mindehaver for Nationernes Store: Shakespeare har faaet sin Mindehave i Stradford on Avon, hvor Blomsterne fra Digterens Værker er samlet og ordnet efter de respektive Værker: Goethe har faaet sin Mindehave i Weimar; Linné har i mange svenske Byer sin ”Linnéhave”, og i Viborg er ”Hans Tausens Minde” og ”Brøstrøms Anlæg”, begge Haver, der er helliget Mindet om Byens store Mænd. ”Hvad Fornøjelse kan De have af et Træ eller en Busk, naar De ikke forestiller Dem, at der bor et levende Væsen i dem, som aabner Blomsterne og glatter Bladene”, er en af digteriske Udtalelser, som er saa karakteriske for Jacobsen. Han havde lært en Del af H. C. Andersen, - lært at se igennem den haandgribelig Skønhed i Planteverdenen og ind til den aandelige, den symbolske, Eventyret. Hans Omtale af Convolvulus, der i Regnvejr hælder Vand i Hovedet paa Nellikerne og hans Skildringer af Egetræet og Marie Grubbes Drømmehave m. m. fl. er Eksempler, der viser hans store Interesse for og Kærlighed til Haverne og deres Planteverden.

Naar man nu skulde anlægge Mindehave for J. P. Jacobsen, var der flere Veje at gaa. Den ene var at genskabe hans Barndoms Have i Datidens Stil, og den anden at skabe en af de Haver, han beskriver i sine Digterværker. Begge vilde det være muligt at placere netop paa den samme Grund, hvor hans Barndomshave havde ligget.

Om J. P. Jacobsens Barndomshave ved vi ikke meget. Det er bekendt fra hans Breve, at han i sin Manddom dyrkede sin anden Have oppe i Byen. Han fortæller, at ”Jeg graver i min Have og saar Levkøjer inde og andre dejlige Blomster og planter Staudere ud og beskærer Kirsebærtræer og svælger i Haabet om al den Kaal, jeg skal avle, den mageløse Størrelse, mine

Selleriknolde og Skorzonnerrødder skal opnaa, den Masse Agurker, jeg skal have, og hvor tidlige mine Bønner skal blive, og hvor skøre mine Radiser. Jeg

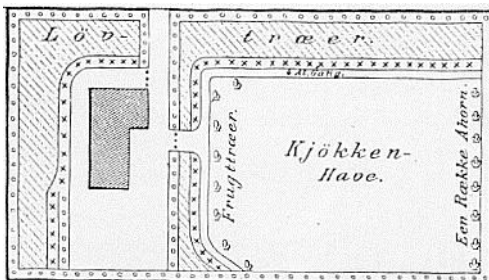


Rids af J. P. Jacobsens Have.

bliver næsten veltalende ved at skildre al den Grønhed og den frydelige Ting, det er at sidde op mod en solbeskinnet Søndenvæg og stirre ud over den Spinat og spæd Salat og tænke paa næsten ingen Ting. . .“; det fremgaar heraf, at hans Hovedinteresse i hvert Fald hvad denne Have angaar og paa denne Tid var Urtehaven med dens næringsgivende Urter. At skabe en saadan Have som Minde over Digteren var naturligvis umuligt, og man valgte da at anlægge den til Raadighed staaende Haveplet med nogle Bede i Græs og nogle Gange fra Lysthuset etc. paa en saadan Maade, at der kom en net lille Have ud deraf, - det er blot ikke i den Stil, Jacobsens Have havde haft, ej heller i den Form, hans tænkte Haver i Digtværkerne havde. Om at træffe nogen sikker Stemning er der saaledes ikke her Tale, - men Stedet er jo det rigtige, og en Have er der ogsaa, - en ret anstændig Løsning af den stillede Opgave.

Havernes Stilformer.

Ligesom Bygninger, Klædedragt, Bohave etc. er underkastet Modens Luner og til de forskellige Tider er bleven præget af en bestemt Stilklædning, saaledes er Haverne det ogsaa. Den Forskel er der dog, at mens Bygningerne er af ret holdbart Materiale, er Haverne opbygget af levende Planter, der dels udvikler sig forskelligt efter Egn og Jordbund, saaledes som det foran er set, og dels er de ikke saa bestandige som Husene. Endvidere er det ulige lettere at give Haven en ny Form, end det er at ombygge Huset.



Daleas: Plan til Læplante ved Husmandssted.

Af disse Aarsager vidner Haverne ikke i den Grad som Husene om, at der gennem Tiderne har været forskellige Stilarter, og at de har skiftet fra regelmæssig til uregelmæssig for atter at gaa over i det

regelmæssige. De to sidste Former kan nok findes i Haverne, i færre Tilfælde end det foregaaende. Om den første regelmæssige Periode, den franske Stil, oplyser dog det smukke Matrikelskort over Vestervig (se Aarvog 1928, S. 431), hvor den klare Firkantinddeling af Præstegaards- og Klosterhaven giver os et Billede af Haverne ved disse Tider, og netop saadan har vi tænkt os dem fra Munkenes Dage. Ligesaa vidner endnu Trærækker i Højriis Have endnu om den Tid, da den regelmæssige Havestil var herskende, Men de senere Tiders Have er udelukkende præget af den Ide, at Haven skulde være romantisk, ”engelsk”, og Gangene skulde sno sig omkring i Ormevid, og Plænerne skulde oversaas med Bede i alle mulige Former: Bønneform, Agurkeform osv. Nu er der indtraadt en Reaktion derimod, og takket være Læbælterne, der ved deres Trærækker let tvinger den regelmæssige Anlægsform frem, er den regelmæssige, mere praktiske og hensigtsmæssige Anlægsform nu den herskende i de fleste Haver. Et Eksempel paa Landskabsformen er (omend ikke typisk) den Mindehave, som Thisted Kommune har gjort over J. P. Jacobsen, og hvoraf der hosstaaende findes en Kroki. Direkte Minder om den findes i de fleste ældre Haver.

De gamle Krydderurter.

Gang paa Gang er i Beretningerne nævnt, at der i Haven i hvert Fald fandtes de almindeligste Krydderurter, og en Omtale af disse ledsaget af et Par Billeder er derfor paa sin Plads her; thi foruden at de jo har gjort en vis Gerning iblandt de gamle, er denne deres Gerning nu tildels sluttet, idet de ikke mere i synderlig Grad bruges som Lægeurter, og kun enkelte plantes til Pryd eller Nytte. Af disse Urter har vi Ambra, Balsam, Lavendel, Krusemynte, Isop, Hjertensfryd, Salvie m. fl.

Ambra er en nydelig lille Busk med fintdelte, stærktduftende Blade, der ofte brugtes til at danne lave Hække. Lige fra Oldtiden har den været anset og yndet som Lægedomsplante.

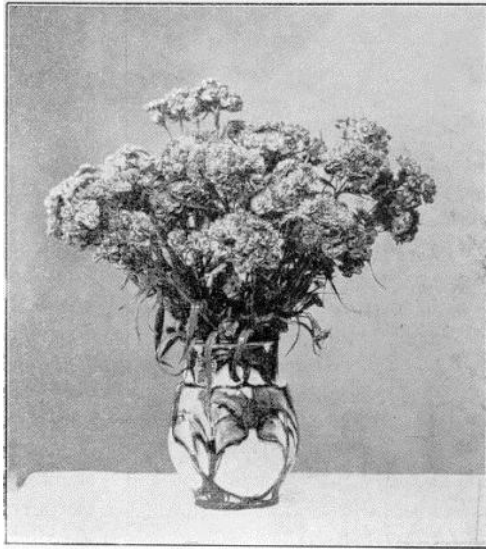


Lavendelhække.

Balsamblad eller Balsam har en underlig, ubehagelig og skarp Duft og Smag, hvorfor det er ret uforstaaeligt, at den igennem lange Tider har kunnet være yndet i Haverne. Dens Blade brugtes bl. a. til at lægge ind i Salmebogen, naar man gik i Kirke.

Lavendelen er i vore Dage atter kommen til Ære og Værdighed som lav Indfatningsplante. Dens Blomsteraks flettedes i Buketter eller Duske, som lagdes imellem Linnedtøjet i Kisterne, og det hjalp med til at holde det frit for Møl o. desl., ligesom det brugtes til Potpourri.

Isop er omtalt i mange Havebøger som god imod Øjnene for dens blaa Farves Skyld. Den kan minde en Del om Lavendel, men er neppe den fra Bibelen omtalte Urt.



Havenellike, almindelig i Nordjylland.



Isop.

Krusemynte brugtes ogsaa til vellugtende Urtekoste (sammen med Ambra, Balsamblad m. fl.) og ligesom Pebermynte dufter den krydret og stærkt.

Af Regnfang er den i Haverne dyrkede i Besiddelse af mere krusede Blade end den vilde. Den har været anset som Lægeplante.

Hjertensfryd har den behageligste Duft af alle disse Planter; men den breder sig let vel meget. Ogsaa den har været brugt for Øjensygdomme.

Salvie har været brugt og bruges endnu i Lægekunsten (Salviete).

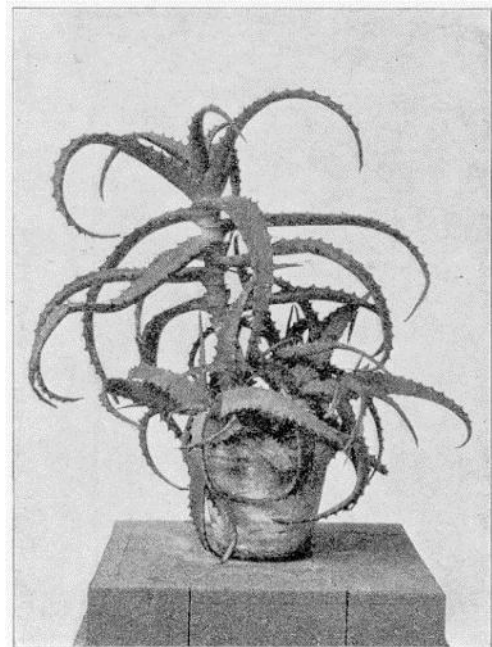
Alle disse gamle Krydderurter burde ikke forsvinde fra vore Haver. De er ikke pralende, men beskedne og hverdagsagtige; men de hører med til Almuens Liv, og skal der dannes et Billede af gammeldags Almueliv, da har de en sikker og god Plads. De burde samles ved de gamle Musæer, thi deres Musæumsværdi er større end saa meget andet; de hører til de levende Minder over gammel Kultur²¹⁾.

Lokale Frugtsorter.

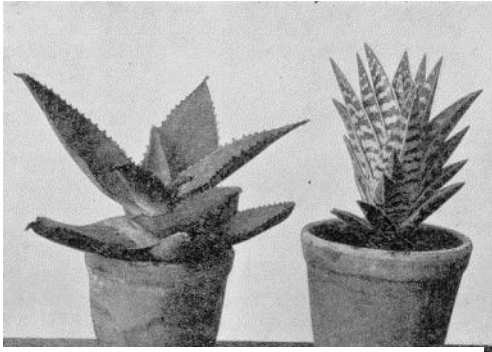
Ganske naturligt er denne Egn af vort Land ikke rig paa lokale Frugtsorter, saaledes som andre Egne kan være det. Det ugæstfri Klima, det primitive og relativt unge Havebrug har virket hæmmende paa Fremkomsten af saadanne Sorter, som har vundet Ry og er bleven udbredt. Der er dog nogle faa, og det er ret rimeligt, at saadanne Frugtsorter, som er avlede paa Egnen, da vil være særligt velegnede for Stedet. Dette er da ogsaa Tilfældet.

Blandt de lokale Frugtsorter har vi Vestervig Klosteræble.²¹⁾ Det stammer fra Vestervig Kirkegaard og er meget gammelt; det er dog ikke muligt at vide, hvorvidt det er af saa gammel Oprindelse, at det kan siges at stamme fra Klostertiden. Dets Værdi som Frugt er ikke stor, hvorimod det har "antikvarisk" Værdi. Blandt andre paa Egnen dyrkede Frugtsorter har vi Hindselsæble, der stammer fra et hundreearigt Træ, der staar i Gaarden Hindsels Have paa Østkysten af Thyholm. Begge disse to Sorter er fremdragne af Gartner Chr. Madsen i Hurup. Andre Sorter kunde tyde paa lokal Oprindelse, saasom Madam Wordes Æble, Pallisgaards Vinteræble, Strandfoged Bachs Æble m. fl., men det er ikke bekendt, om dette er Tilfældet.²²⁾

De gamle Stueplanter.



Semperfi.



Semperfi.

Saavel for dem som har haft en Smule Have, som (især) for dem, der ingen har haft, har Stueplanterne gennem de sidste Generationer spillet en betydelig Rolle. Tiden har imidlertid ført med sig, at mange af dem, der tidligere dyrkedes, ikke mere er i Kurs, og de maa vige for Handelsgartnernes mere straalende og mere blomsterrige, men mindre holdbare Planter. Disse gamle, tildels uddøende Stueplanter skal derfor her ristes en Minderune.²³⁾

Semperfi er en disse, der særlig brugtes som Lægemedel, idet man imod Saar brækkede et Blad af og besmurte Saaret med den udstrømmende Saft.

Geranier havde man i flere forskellige Variationer. Rosengeranie, hvoraf der her bringes et Billede S. 495, var en af de almindeligste og mest nøjsomme.



Stuenellike.

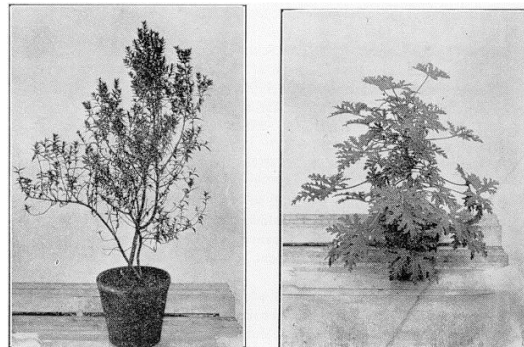
Myrten hørte ogsaa hjemme i Stuen. Det er velkendt, at den dyrkedes specielt for Brug ved Bryllupper.²⁰⁾

Levkøj, Stuenellike, Græsblomst og Krist-Blodsdraabe er ogsaa gode, gamle Stueplanter.

Der er en egen Duft over flere af disse, og en egen Stemning over dem, - en Stemning, der svarer saa godt til de gamle Møbler og smaarudede Vinduer. Bevar dem, hvor det kan lade sig gøre.

Ordsprog og Skæmtesprog.

Samlivet mellem Menneskene og Planterne har givet sig Udslag i Skikke og Talemaader, og dette gælder ikke mindst inden for Havens Regioner²⁴⁾. Det er dog ikke altid til at afgøre, om nu det er Haven eller Marken, der menes, og naar der i det følgende skal citeres nogle Ordsprog fra Amtet²⁵⁾, er det muligt, der menes Planterne i Mark i nogle af de anførte Tilfælde.



Myrte og Rosengeranie.

Det usikre ved Høsten og Dyrkningen har faaet sit Udtryk i Ordsproget om, at "Hvem som saar Ærter ved Alfarvej, faar ikke alle Bælge i Laden", og at ikke Peberroden var nogen agtet Spise siges i Ordsproget "Fattigfolk faar ikke Sukkerrod, de maa nøjes med Peberrod". At Frugter og Blomster ikke altid holdt, hvad deres Udseende lovede, fortæller baade det ene og det andet Ordsprog, saaledes om de giftige Urter, der "har de smukkeste Blomster", eller "Ingen Glæde uden Sorg, et rødt Æble bli'r tit en Ormeborg". Kaal er ligesom Peberrod ikke højagtet, "Vær ikke for hidsig paa Kaalen, du kunde let brænde dig paa den", hedder det; men "Som Hørrer er, saa bliver Traaden" og "En haard Nød og en stumpet Tand, en ung Kone og en gammel Mand kan ikke vel tilsammen bo", ligesom det sandes, at "Tre Ting er hvasse: Torn, Tidsel og en ond Kone". Paa den anden Side er "Lykken som en Blomme, den hænger i Enden paa somme", og "Hvis Lykken er god, da var dig mest, er Æblet modent, er Faldet næst". "Lægger du Æg i Nælder, maa du selv tage dem ud", og mens "Rosen blomstrer bedst, sidder Ormen og gnaver i Roden" er begge vise Ord, - det sidste siger det samme som det om Æblet: "Der er aldrig saa godt et Træ, det kan jo bære et ormstukkent Æble".

²⁰⁾ I Landsarkivet i Odense findes en fornøjelig Plan af Haven ved Winthers Mølle ved Thisted (1848).

Efter Færdiggørelsen af Manuskriptet til ovenstaaende er udsendt: Oscar Bang: "Havebrugets Historie paa Mors", 1928, 43 S. Foruden at indbefatte det væsentlige af, hvad der er fremført i 1ste Del af nærværende Artikel samt en Del af ovenstaaende, berettes der i dette Skrift særligt om Nykøbings Haver i nyere Tid, ligesom der bringes nogle Planer og Billeder af Haver og Gartnerier. Der anføres som lokale Frugtsorter "Morsø Glasæble", "Frydsbrøndæble", "Pe' Smeds Æble" m. fl. løvrigt henvises til Skriftet.

J. Th.

S. 486 følg.:

J. P. Jacobsens Have er beplantet af Hr. Gartner Jespersen efter Anvisning af og i Samraad med Jacobsens Broder, William Jacobsen, der meget nøje huskede Havens Udseende. Kun ændredes Beplantningen langs Havens Yderside, idet her var plantet Ribs, Stikkelsbær og Solbærbuske mellem hinanden.

Redaktionen.

(Historisk Årbog for Thisted amt 1929, side 461-497)

¹ C. B. V. Hansen: Træplantningens Historie i Thisted Amt siden Aaret 1800. 1911.

² Aarbog for Thisted Amt 1909 S. 92-93.

³ Rentekamm. kgl. Resol. Nr. 98 af 1821, Rigsarkivet.

⁴ Se bl. a. Forfatterens Artikler i "Hist. Aarb. for Odense og Assens Amter" 1927, "Sønderjydske Aarbøger" 1927 m. fl. St.

⁵ Rentekam. kgl. Resol. Nr. 151 af 1827, R. A.

⁶ Aarbog for Mors 1919 S. 83.

⁷ Rentekam. kgl. Resol. Nr. 85 af 1843 og 176 af 1844, R. A.

⁸ Om Kolonihavesagens Historie, se Forfatterens Artikel i "Havekunst" 1929 Hefte 1-2 samt Nationaltidendes Aften-Kronik ⁹/₈ 1926 m. v.

⁹ Cirkulære fra det danske Caneelli af ⁴/₃ 1826. Kollegial-Tidende s. A.

¹⁰ Danske Cancelli, 2. Departement, Cirk. Nr. 2636/40, Bilag i Brevbogen 1828. Rigsarkivet.

¹¹ Villads Christensen: Nykøbing paa Mors 1299-1399.

¹² Landhusholdningsselskabets Aarsberetninger.

¹³ Danske Provindsers økonomiske Beskrivelse, Thisted Amt, 1842.

¹⁴ Beretning om Uddeling af Præmier til Husmænd for havemæssig Dyrkning af deres Lodder. .

¹⁵ Meddelelser fra det kgl. danske Haveselskab 1920.

¹⁶ Hist. Aarbog for Mors 1923 S. 60.

¹⁷ Sammesteds 1919 S. 113 og 118.

¹⁸ Sammesteds 1920 S. 105.

¹⁹ Omtale af Haver fra vore Dage er bl. a.: Hist. Aarbog for Mors 1922 S. 26, 1924 S. 15-16, 77-80. Hist. Aarb. f. Thisted 1908 S. 80-82, 1911 S. 47-48, 1917 S. 39 samt flere af de foran anførte Værker. Om Plantenavne i Dialekt: se Hist. Aarbog for Mors 1919 S. 105-07. Vilde Urter: sammesteds 1924 S. 67-68.

²⁰ Iflg. Indberetning fra Gartner Erik Lassen ²⁰/₂ 1897, Stephan Nyelands efterl. Manuskript, Landbohøjskolens Bibliotek.

²¹ Se nærmere Tidsskrift for historisk Botanik S. 134 ff.

²² C. Matthiessen: Dansk Frugt III S. 110.

²³ Tidsskrift for historisk Botanik S. 41 ff.

²⁴ Se nærmere Forf.s Kronik i Nationaltidende Aften ¹²/₃ 1929: "Blomsternes Tidehverv".

²⁵ Ditlevsen: Danske Ordsprog, især fra Thy.